

Pla Territorial Municipal d'emergències de Xaló



AJUNTAMENT
DE XALÓ



GENERALITAT
VALENCIANA

S+EM AGÈNCIA
DE SEGURETAT I
EMERGÈNCIES

Pla Territorial Municipal d'emergències XALÓ

SUMARI:

1. Introducció.....	1
1.1. Definició i objectiu.....	1
1.2. Àmbit funcional i territorial.....	1
1.3. Justificació legal.....	1
2. Característiques municipals	3
2.1. Situació geogràfica, límits i superfície del terme municipal	3
2.2. Principals característiques geogràfiques del municipi	3
2.2.1. Fisiografia.....	3
2.2.2. Hidrologia	5
2.3. Població i nuclis habitats	6
2.3.1. Nuclis habitats.....	6
2.3.2. Població amb necessitats especials: discapacitat o vulnerabilitat.....	7
2.4. Infraestructures i vies de comunicació	8
2.4.1. Carreteres.....	8
2.4.2. Camins principals.....	8
2.4.3. Ferrocarril	9
2.4.4. Autobús	9
2.4.5. Ports	9
2.4.6. Aeroports i helisuperfícies	9
2.5. Zones i polígons industrials	9
2.6. Serveis bàsics.....	10
2.6.1. Xarxa de proveïment d'aigua potable.....	10
2.6.2. Instal·lacions de provisió d'aigua potable	10
2.6.3. Xarxa de sanejament	10
2.6.4. Depuradora	11
2.6.5. Hidrants	11
2.6.6. Recollida de residus.....	11
2.6.7. Ecoparc i plantes de gestió de residus.....	11
2.6.8. Xarxa elèctrica.....	11
2.6.9. Subestacions elèctriques i plantes productores d'energia elèctrica.....	12
2.6.10. Transformadors	12
2.6.11. Xarxa de gas.....	12
2.6.12. Estacions de combustible.....	12
2.6.13. Instal·lacions de telecomunicacions	12
2.7. Equipaments amb afluença de públic.....	12
2.7.1. Centres educatius.....	12
2.7.2. Equipaments esportius	13
2.7.3. Centres sanitaris.....	13
2.7.4. Centres sociosanitaris i assistencials	13
2.7.5. Equipaments culturals	13

2.7.6.	Equipaments comercials i d'oci	14
2.7.8.	Equipaments turístics i hostalers.....	14
2.7.9.	Centres i edificis de caràcter religiós	14
2.7.10.	Monuments històrics, artístics i béns d'interés cultural.....	14
2.8.	Centres administratius i operatius.....	15
2.8.1.	Ajuntament	15
2.8.2.	Altres edificis de l'administració local.....	15
2.8.3.	Centres de les forces i cossos de seguretat	16
2.8.4.	Centres dels serveis d'intervenció.....	16
3.	Anàlisi dels riscos.....	17
3.1.	Riscs en el terme municipal.	17
3.1.1.	Risc d'incendis forestals	17
3.1.2.	Risc d'inundacions	18
3.1.3.	Risc sísmic	20
3.1.4.	Risc d'esllavissaments i desprendiments	20
3.1.5.	Risc de nevades	20
3.1.6.	Risc en el transport de mercaderies perilloses.....	21
3.1.7.	Risc d'accidents greus en els quals intervinguen substàncies perilloses	22
3.1.8.	Risc d'accident industrial	22
3.1.9.	Risc per concentració de masses	22
3.2.	Plans d'Actuació Municipal necessaris	23
4.	Estructura i Organització	24
4.1.	Esquema Organitzatiu	24
4.2.	CECOPAL (Centre de Coordinació Operativa Municipal)	24
4.3.	Direcció del Pla	26
4.4.	Comité Assessor	26
4.5.	Gabinet d'Informació	27
4.6.	Centre de Comunicacions	27
4.7.	CCE de la Generalitat	28
4.8.	El Lloc de Comandament Avançat (PMA).....	28
4.9.	El Centre de Recepció de Mitjans (CRM)	30
4.10.	Unitats Bàsiques.....	31
4.10.1.	Unitat Bàsica de Seguretat	31
4.10.2.	Unitat Bàsica d'Intervenció	32
4.10.3.	Unitat Bàsica Sanitària	32
4.10.4.	Unitat Bàsica d'Alberg i Assistència	33
4.10.5.	Unitat Bàsica de Suport.....	33
4.10.6.	Unitat Bàsica d'Avaluació de Danys i Recuperació	34
4.11.	Voluntariat.....	35
5.	Operativitat	36
5.1	Notificació	36
5.2	Activació del Pla	36
5.3.	Preemergència	37
5.3.1.	Activació del Pla en situació de preemergència	37

5.3.2. Esquema i procediments actuació en preemergències	38
5.4. Emergència	39
5.4.1. Nivells d'emergència.....	39
5.4.2. Activació del Pla en situació d'emergència	39
5.4.3. Esquema i Procediments d'Actuació en Emergències Situació 0.....	40
5.4.4. Esquema i Procediments d'Actuació en Emergències Situació 1.....	41
5.4.4. Esquema i Procediments d'Actuació en Emergències Situació 2.....	42
5.4.5. Zonificació en el lloc de l'emergència	44
5.4.6. Fi de la preemergència / emergència	44
5.5. Reposició de serveis bàsics i tornada a la normalitat	45
5.5.1. Reposició de serveis bàsics	45
5.5.2. Tornada a la normalitat	46
5.6. Mesures de protecció a les Unitats Bàsiques	46
5.7. Mesures de protecció al medi ambient	47
5.8 Mesures de protecció a la població	47
5.9. Pla d'Evacuació.....	48
5.9.1. Ordre d'evacuació.....	48
5.9.2. Avisos a la població.....	48
5.9.3. Punts de trobada i vies d'evacuació.....	48
5.9.4. Mitjans de transport i zones d'aterratge.	50
5.9.5. Alberg d'evacuats	51
5.9.6. Plans d'evacuació.	52
5.10 Informació a la població	61
6. Integració del PTM en el Pla Territorial d'Emergència de la CV.....	63
7. Implantació i manteniment de l'operativitat del Pla	64
7.1. Implantació	64
7.1.1. Fases de la implantació.....	64
7.1.2. Verificació de la infraestructura	64
7.1.3. Difusió del Pla.....	65
7.1.4. Formació i ensinistrament	65
7.1.5. Simulacres.....	65
7.1.6. Informació preventiva a la població	65
7.2. Manteniment de l'operativitat del PTM	67
7.2.1. Actualització - Revisió.....	67
7.2.2. Formació Permanent.....	67
Annex I	1
Aprovació i Homologació del Pla.....	1
Annex II	1
Director i catàleg de mitjans i recursos	1
FITXA 1. CECOPAL	1
FITXA 2. UNITAT BÀSICA DE SEGURETAT.....	2
FITXA 3. UNITAT BÀSICA D'INTERVENCIÓ	2
FITXA 4. UNITAT BÀSICA SANITÀRIA	2
FITXA 5. UNITAT BÀSICA D'ALBERG I ASSISTÈNCIA.....	3
Centres d'Alberg	3

FITXA 6. UNITAT BÀSICA DE SUPORT	4
FITXA 7. UNITAT BÀSICA D'AVALUACIÓ DE DANYS I RECUPERACIÓ	6
FITXA 8. SERVEIS BÀSICS: dades de contacte	7
FITXA 9. EQUIPAMENTS AMB AFLUÈNCIA DE PÚBLIC: dades de contacte.....	7
FITXA 10. CENTRES ADMINISTRATIUS I OPERATIUS: dades de contacte	7
Annex III	1
Mesures d'Autoprotecció personal	1
INUNDACIONS	1
TEMPESTES	2
INCENDIS FORESTALS.....	2
Mesures preventives en les zones forestals i en una franja al voltant de 500 m	2
Durant l'incendi forestal:.....	2
Mesures d'autoprotecció en urbanitzacions:	3
RISC SÍSMIC.....	4
Si vius en una zona amb risc	4
Durant un terratrèmol.....	4
Després d'un terratrèmol	6
ESLLAVISSAMENTS I DESPRENIMENTS.....	7
NEVADES I ONADES DE FRED.....	8
Abans de l'arribada de l'hivern en zones on es produeixen nevades.....	8
Durant l'onada de fred, nevades i gels	8
Mesures preventives en activitats de muntanya o similars.....	9
ONADES DE CALOR	9
SEQUERA	10
FORTS VENTS.....	11
TORNADOS	11
Què fer durant un tornado	11
Després d'un tornado.....	12
RISC D'ACCIDENTS GREUS.....	13
Confinament a causa d'un incendi	13
Confinament a causa d'una explosió.....	13
Confinament a causa d'un núvol tòxic	14
Allunyament/Evacuació de la població cap a zones segures	14
ACCIDENTS DE MERCADERIES PERILLOSES	15
MATERIAL PIROTÈCNIC.....	16
RISC RADIOLÒGIC	16
En presència de risc radiològic:.....	16
Finalitzada l'exposició al risc:.....	17
EXPLOSIONS I ESFONDRAMENTS.....	17
AUTOPROTECCIÓ.....	18
INCENDIS EN EDIFICIS.....	18



ESPECTACLES PÚBLICS.....	19
ACCIDENTS DE CIRCULACIÓ	19
BANYS EN PLATGES, RIUS, PANTANS I PISCINES	19
AUTOPROTECCIÓ A la MUNTANYA	20
EN CAS D'EMERGÈNCIA TELEFONAR AL 1·1·2	21
Annex IV	22
Plans d'Autoprotecció	22
Annex V	23
Cartografia.....	23

1.

Introducció

1.1. Definició i objectiu

Com a pla de protecció civil, el Pla Territorial Municipal d'emergències (PTM) és un instrument organitzatiu general de resposta a situacions de greu risc col·lectiu, catàstrofe o calamitat pública i estableix, d'una banda, els mecanismes per a la mobilització dels recursos humans i materials necessaris per a la protecció de les persones, els béns i el medi ambient, i per una altra, la forma en la qual aquests s'organitzen.

El seu objectiu fonamental és el de minimitzar les conseqüències que les emergències poden tindre sobre les persones, els béns i el medi ambient.

1.2. Àmbit funcional i territorial

L'àmbit d'actuació del PTM són les emergències que ocorreguen en el territori de Xaló, la competència del qual corresponga a l'ajuntament. Superats els recursos inclosos en el PTM, se sol·licitarà l'actuació del Pla Territorial d'Emergència de la Comunitat Valenciana o dels plans especials davant de riscos d'àmbit autonòmic.

El PTM ofereix resposta a les emergències ocasionades per riscos genèrics i actua de forma complementària als Pla d'Actuació Municipal davant de riscos específics, així com els Plans d'Autoprotecció d'edificis públics i establiments de pública concurrència existents en el municipi.

El PTM també es podrà activar en aquelles emergències que ocorreguen fora del territori del municipi i en les quals siga necessari mobilitzar recursos o constituir estructures de les previstes en pla a fi de fer costat a l'administració que estiga gestionant l'emergència.

1.3. Justificació legal

Llei 17/2015, de 9 de juliol, del Sistema Nacional de Protecció Civil, l'objecte de la qual és assegurar la coordinació, la cohesió i l'eficàcia de les polítiques públiques de protecció civil.

- ✘ *L'article 15.2 diu "Son Plans Territorials tots aquells que s'elaboren per a fer front als riscos d'emergències que es puguem presentar en el territori d'una comunitat autònoma o d'una entitat local. Aquests plans seran aprovats per l'administració corresponent, autonòmica o local, de conformitat amb el que es preveu en la seua legislació específica".*

Llei 7/1985, de 2 d'Abril, reguladora de les Bases de Règim Local, que en el seu article 25.2 estableix que "*El Municipi exercirà en tot cas, competències, en els termes de la legislació de l'Estat i de les Comunitats Autònomes, en les següents matèries*":

- ✘ Protecció Civil, prevenció i extinció d'incendis.

Reial decret 407/1992, de 24 d'Abril, pel qual s'aprova la Norma Bàsica de Protecció Civil. Norma Bàsica que constitueix el marc fonamental per a la integració dels Plans de Protecció Civil en un conjunt operatiu i susceptible d'una ràpida aplicació.

- ✘ Segons l'article 3.1. "*els Plans Territorials s'elaboraran per a fer front a les emergències generals que es puguin presentar en cada àmbit territorial de Comunitat Autònoma i d'àmbit inferior, i establirà l'organització dels serveis i recursos que procedisquen bé de la pròpia Administració que efectua el Pla, d'altres Administracions Públiques o d'altres Entitats públiques o privades*".
- ✘ L'article 8.3. estableix que "*les entitats locals elaboraran i aprovaran, quan siga procedent i segons el marc de planificació establert en cada àmbit territorial, els seus corresponents Plans Territorials de protecció civil*".
- ✘ La competència de direcció i coordinació de les accions previstes en aquests plans correspon a l'autoritat local, sense perjudici que, en el cas de ser activat el Pla Territorial d'àmbit superior, tals funcions les exercisca l'autoritat designada en aquest.

Llei 13/2010, de 23 de novembre, de la Generalitat, de Protecció Civil i Gestió d'Emergències.

- ✘ L'article 14.1.b estableix que correspon als municipis "*elaborar i aprovar el Pla Territorial Municipal davant d'emergències*" i l'article 14.1.d que correspon als municipis "*elaborar el mapa de riscos i el catàleg de recursos municipals en situacions d'emergència*".
- ✘ L'article 23.1 estableix que "*els plans territorials d'àmbit inferior al comunitari seran d'àmbit municipal i supramunicipal*", i en l'article 23.2 que aquests "*plans acomodaran la seua estructura i contingut a les directrius disposades en aquesta llei i a les quals fixe el Pla Territorial d'Emergència de la Comunitat Valenciana*".
- ✘ L'article 23.3 estableix que "*aquests Plans seran aprovats pels Plens de les seues respectives corporacions locals, o per l'òrgan supramunicipal, en el seu cas, previ al tràmit d'informació pública, havent de ser homologats per la Comissió de Protecció Civil de la Comunitat Valenciana*".

2.

Característiques municipals

2.1. Situació geogràfica, límits i superfície del terme municipal

Denominació oficial	Xaló
Comarca	Marina Alta
Coordenades geogràfiques del nucli urbà principal	ETRS89 F30 X: 759704; Y: 4292089
Límits del terme municipal	Nord: Alcalalí (NO-N) i Pedreguer (N)
	Est: Llíber (E-NE)
	Sud: Benissa (SE), Altea (S), Callosa d'en Sarrià (SO)
	Oest: Tàrbena (O)
Superfície	3.343,06 ha
Enclavaments (sectors separats del TM)	NO

La situació geogràfica del municipi es troba cartografiada en el mapa 1 de l'Annex V. *Cartografia*.

2.2. Principals característiques geogràfiques del municipi

En aquest apartat es descriuen les principals característiques geogràfiques del terme municipal (fisiografia i hidrologia). El mapa del medi físic que reflecteix aquestes característiques és el Mapa 2 de l'Annex V. *Cartografia*.

2.2.1. Fisiografia

El terme municipal de Xaló es troba enclavat en una zona de vall coneguda com la Vall d'Aixa-Pop. Aquesta depressió geogràfica acumula l'aigua de les serres que la conformen a les cotes més baixes, per on serpenteja el riu Xaló, que atorga nom al municipi.

Cal assenyalar que en els mesos amb major acumulació de precipitació, en cas de produir-se en episodis d'alta intensitat (DANA), poden donar-se **avingudes en zones de rambla**, per la qual cosa serà **necessari extremar les precaucions en zones potencialment inundables**.

Entre les serres de més rellevància, destaca la Serra de Bèrnia, al sud de la localitat, que serveix de divisòria física entre la Marina Alta i la Marina Baixa. Aquesta formació calcària és compartida per Callosa d'en Sarrià, Altea i Benissa, a més de Xaló, on es troba el seu punt més elevat a uns 1.129 metres sobre el nivell del mar.

A l'extrem sud-oest, separant Xaló de Tàrbena, s'albira la Serra del Ferrer, de forma serrada i amb presència de parets quasi verticals a les cotes més elevades resultat del plegament dels seus estrats. Es mostra perpendicular a la Serra de Bèrnia, i està separada d'aquesta pel pas dels Bandolers, on s'encanona el Barranc del Curt. El cim del massís es troba a 899 metres sobre el nivell del mar.

Una altra formació de rellevància, encara que de menys envergadura, és la del Penyal de la Mica, o comunament anomenat el Penyó de la Mica. Formació calcària de pendents més suaus que les anteriors i formes còniques a la vista. Presenta bandes d'afloraments rocosos a les zones de cresta. El Penyal, el seu punt més elevat, presenta una altitud d'uns 597 m.s.n.m.. Les aigües procedents del Penyó de la Mica, són recollides pel riu de Cuta, a la part occidental i, el vessant oriental, pel Barranc del Cau, que separa Llíber i Xaló.

Entre La Serra del Ferrer, el Penyal de la Mica i la Penya de la Talaya d'Alcalalí, apareix amb forma sinuosa la Serra la Devesa. Formació de poca alçada, amb el seu punt més elevat a uns 484 metres, aquesta serra de conformació allargada flanqueja la Vall de Xaló des del sud-oest fins a descansar als peus del poble.

Finalment, tancant el terme de Xaló a la part septentrional, es troba La Solana, formació calcària, que, com el seu nom indica, es conforma d'est a oest. La Solana o la Costera de La Solana és la prolongació, dins del terme, de la Serra del Castell de la Solana o de Beniquasi, amb una orografia sinuosa de tàlvegs i prominències, que serveix de límit entre Xaló i la Llosa de Camatxo (pedania d'Alcalalí). El punt més elevat es troba al Castell d'Aixa, a 607 metres.

Cal destacar que tant la **Serra de Bèrnia com la Serra del Ferrer**, en mostrar altituds superiors als 800 metres, el **risc de nevada és alt**. Mentre que les serres per damunt dels 400 metres el risc de nevada és moderat, amb acumulacions molt baixes i puntuals, com a ocorregut al llarg dels anys a les parts més elevades de la Solana. Per davall d'aquestes cotes, el risc és baix.

La fisiografia del terme municipal de Xaló, com s'ha pogut deduir dels punts anteriors, és una vall oberta a est i oest, travessada pel curs del riu Xaló, amb zones muntanyoses que la flanquegen a nord i centre-sud. És en aquesta part centre-sud on es concentra la major part dels sistemes muntanyosos. La part més baixa, en canvi, la plana al·luvial de la Vall de Xaló, es caracteritza per mostrar poc desnivell i terrenys suaus. Mostra de l'anterior són les diferents formacions atossalades que es reparteixen a les dos vores del riu, algunes de les més representatives són la Corona, Les Forques, o el Tossalet, d'ahí el seu nom.

En matèria **d'incendis**, cal assenyalar que aquestes serres estan cobertes per vegetació (matoll i pinar amb sotabosc), que en funció de **l'època de l'any pot estar molt disponible per a cremar**. A més, el pendent té una relació directa amb la propagació del foc, ja que la inclinació de la flama genera radiació directa sobre la vegetació, així com la mateixa convecció derivada del foc, que preparen el combustible per a cremar. Especialment delicades també poden ser les zones amb **Interfície Urbana-Forestal (IUF)**, on al perill del foc se li uneix la vulnerabilitat de persones i béns.

En matèria d'inundacions, el pendent influeix en **l'escolament superficial**, generant **avingudes que es poden donar en rambles, barrancs o al Riu Xaló**, així com veure's afectats **carrers perpendiculars** al mateix riu.

2.2.2. Hidrologia

Referent a la hidrologia, cal destacar el Riu Xaló, aquest és el que presenta major conca i major capacitat d'avinguda de la localitat. A més, el municipi compta amb cursos fluvials mediterranis de règim temporal o intermitent, constituïts per una xarxa de barrancs i rambles que drenen l'aigua de les precipitacions, provocant avingudes en èpoques de fortes pluges, descendint per les zones muntanyenques fins a la depressió per la qual transcorre el citat riu.

Nom del curs d'aigua	Conca hidrogràfica	Nuclis habitats pròxims en el TM	Municipis aigües amunt	Municipis aigües avall
Riu Xaló	Riu Gorgos (38.00)	Casc urbà Zona de la Solana	La Vall de Laguar, Fageca, Famorca, Tàrbena, Castells de Castells, Tollos, La Vall d'Alcalà, Vall d'Ebo, Benigembla, Murla, Parcent, Alcalalí	Pedreguer, Llíber Gata de Gorgos, Dénia, El Poble Nou de Benitatxell i Xàbia
Barranc de la Font	Riu Gorgos (38.00)	-	Alcalalí	-
Barranc de la Font d'Aixa	Riu Gorgos (38.00)	Urb. La Solana Zona de La Solana	Llíber, Pedreguer	-
Barranc de la Llosa	Riu Gorgos (38.00)	Urb. Vall del Paradís	Alcalalí	-
Barranc de la Platica	Riu Gorgos (38.00)	-	-	-
Barranc de les Murtes	Riu Gorgos (38.00)	Zona Benibrahim, Zona del Polígon	-	-
Barranc del Barón	Riu Gorgos (38.00)	-	-	-
Barranc del Corral del Sanxis	Riu Gorgos (38.00)	-	Llíber	-
Barranc de Maserof	Riu Gorgos (38.00)	-	-	-
Barranquet del Repelat	Riu Gorgos (38.00)	-	-	-
Barranc de la Cuca	Barrancs Entre Gorgos i Algar (39.00)	-	-	Llíber
Barranc de l'Estret	Barrancs Entre Gorgos i Algar (39.00)	-	-	Llíber
Barranc del Curt	Riu Algar (40.00)	-	-	Callosa d'en Sarrià

2.3. Població i nuclis habitats

Any del padró	2021
Població censada:	2.892
Vària el núm. de població?	SÍ
Època de l'any:	Període estival
Població estacional (aprox.)	Sense dades
Població màxima estimada*	6.738

* Estimació de 3 persones per habitatge

2.3.1. Nuclis habitats

Nom del nucli / barri o sector	Població censada	Població estacional ¹	Habitatges ²	Població màxima ³	Principals vies d'accés	Distància al nucli urbà principal	Mapa de detall núm.
Casc urbà	1.825	2073	1167	3.501	CV-750 CV-745 CV-749	-	Tots
Urbanització La Solana	42	Sense dades	22	66	Camí del Fondo	2 km (5 min)	Tots
Urbanització Vall del Paradís	115	156	138	414	Camí de la Solana	2 km (4 min)	Tots
Urbanització l'Almàssera	97	126	137	411	Camí Llosa de Camatxo	2,1 km (4 min)	Tots
Disseminat	813*	Sense dades	407	1.221	Xarxa de camins	-	Tots
Zona Benibrahim	Sense dades	Sense dades	129	387	CV-750	1,2 km (3 min)	Tots
Zona La Solana	Sense dades	Sense dades	173	519	CV-750	1,4 km (3 min)	Tots
Zona del Polígon	Sense dades	Sense dades	73	219	CV-745	1,1 km (3 min)	Tots
TOTAL	2.892		2.246	6.738			

* Inclou la Zona Benibrahim, Zona La Solana i Zona del Polígon

¹ Dades extretes de l'E.I.E.L. de la Diputació d'Alacant

² Dades extretes de Cadastre

³ Estimació de 3 persones per habitatge

La situació geogràfica general dels nuclis habitats es troba cartografiada en el Mapa 3 de l'Annex V. *Cartografia*

2.3.2. Població amb necessitats especials: discapacitat o vulnerabilitat

Tota la planificació en matèria de protecció civil ha de tindre en compte les diferents necessitats de les persones amb discapacitat i altres col·lectius en situació de vulnerabilitat. S'han d'establir protocols d'actuació específics per a garantir la seua assistència i seguretat (R.D. 734/2019, de 20 de desembre i Ordre PCI/1283/2019, de 27/12/2019).

La població resident en el municipi (en habitatge particular o residència) amb necessitats especials en matèria de mobilitat, assistència domiciliària, tractaments mèdics essencials (ex. diàlisi), etc. ha d'estar contemplada per les necessitats especials que té en matèria de rescat, evacuació, avituallament, tractament o transport que necessite. Després d'una emergència aquestes necessitats especials han de quantificar-se per a l'atenció i socors específic (transport, alberg, avituallament adaptat).

En la següent taula es resumeixen les dades bàsiques de la població amb necessitats especials, per cada nucli de població, per a poder quantificar els recursos específics necessaris.

Tipus necessitat	Número persones	Departament municipal que té les dades de contacte amb estes persones
Dependència	132	Departament de Serveis Socials de l'Ajuntament de Xaló
Discapacitat	26	
Total	158	

En l'apartat 2.7.4. es detallen les dades sobre els centres d'atenció socio sanitària i assistencial que existeixen en el municipi, incloent-hi la informació sobre la població amb necessitats especials residents en aquests centres.

2.4. Infraestructures i vies de comunicació

En aquest apartat es detallen la xarxa d'infraestructures i vies de comunicació del terme municipal i es cartografien en el Mapa 3 de l'Annex V. *Cartografia*.

2.4.1. Carreteres

Carretera	Tipus de via	Titularitat	Localització en el TM	Comunica amb:
CV-745 (Xaló-La Fustera per Senija)	Xarxa local de carreteres. Carretera convencional	Diputació d'Alacant	Accés al casc urbà des de Llíber per l'est	Llíber
CV-749 (Xaló-Benissa per Bèrnia)			Vial que creua la majoria del terme municipal (zona Forestal) des del sud (Bèrnia) al casc urbà	Benissa
CV-750 (Parcent - Benissa per Alcalalí i Xaló)			Creua el TM de nord-est (Alcalalí) a sud-est (Benissa). Principal accés al municipi i casc urbà	Alcalalí i Benissa

2.4.2. Camins principals

Camí	Tipus i característiques	Localització en el TM	Comunica amb:
Assegador de les Passules	Camí asfaltat en gran part menys el tram final. D'entre 2,5 i 3,5 m. d'ample.	Camí que inicia darrere de la Cooperativa en direcció sud-oest fins Alcalalí. Donant accés a la zona agrícola i forestal de l'est del TM	El TM d'Alcalalí
Camí de Benibraí	Camí asfaltat d'entre 3 i 4 m. d'ample	Camí que comunica la CV-749 amb l'Assegador de les Passules, al sud-oest del casc urbà	Casc urbà
Camí d'Ordines	Camí asfaltat d'entre 2 i 3 m. d'ample. Sense eixida	Camí que dona accés a la Urb. Vall del Paradís (accés secundari).	Comunica la Urb. Vall del Paradís amb el camí de La Solana
Camí de Cervera	Camí asfaltat d'entre 2 i 3 m. d'ample	Ubicat a l'oest del casc urbà comunica el Camí de l'Assegador de les Passules amb habitatges (accés a estos)	Habitatges
Camí de Ferrà	Camí asfaltat d'entre 2 i 3 m. d'ample. Sense eixida	Dona accés a camps agrícoles i habitatges al nord del casc urbà des de la CV-750	Camps agrícoles/habitatges i CV-750
Camí de la Tarafa	Camí asfaltat d'entre 3 i 4 m. d'ample	Dona accés a camps agrícoles i habitatges a l'oest del casc urbà	Comunica el casc urbà amb el TM d'Alcalalí a l'oest
Camí de Mento	Camí asfaltat d'entre 3 i 4 m. d'ample. Sense eixida	Dona accés a camps i edificacions a l'oest del casc urbà, comunicant amb l'Assegador de les Passules	Comunica amb el TM d'Alcalalí a l'oest
Camí de Sanchis	Camí asfaltat d'entre 2 i 3 m. d'ample. Sense eixida	Va des del Riu Xaló fins la zona forestal al nord donant accés a camps i construccions	-
Camí del Castell	Camí de terra estret i no molt bon estat	Camí que va des de la Zona de la Solana a la Urb. La Solana	La Urb. La Solana
Camí del Mig	Camí asfaltat d'entre 4 i 5 m. d'ample	Camí que comunica la CV-745 i l'est de la zona urbana de Xaló amb Llíber. Dona accés a camps principalment	Comunica amb Llíber (Urbanitzacions)

Camí	Tipus i característiques	Localització en el TM	Comunica amb:
Camí del Fondo	Camí asfaltat d'entre 4 i 5 m. d'ample	Principal accés a la Urb. La Solana i la zona de la Solana. Va des del pont al Riu Xaló fins la Urb.	Casc urbà amb zona urbana al nord
Camí d'Higinio	Camí asfaltat en part, d'entre 2 i 3 m. d'ample. Sense eixida	Camí que dona accés a camps i habitatges al nord de la CV-750	La CV-750 amb camps i edificacions
Camí de les Murtes del Barranc	Camí asfaltat d'entre 3 i 4 m. d'ample	Camí que inicia de la CV-749 donant accés a camps de secà, construccions i sòl forestal	Camps, construccions i zona forestal
Camí de la Solana	Camí asfaltat d'entre 3 i 4 m. d'ample	Principal accés des del Riu Xaló a la Urb. Vall del Paradís	Urb. Vall del Paradís, casc urbà
Camí del Tap	Camí asfaltat en part, d'entre 2 i 3 m. d'ample	Camí d'accés a edificacions i camps des de la CV-750 a l'est de la Zona de Benibrahim	Disseminat

2.4.3. Ferrocarril

No disposa el municipi.

2.4.4. Autobús

Estació / parada autobusos	Tipus	Titularitat / Operadora	Localització (direcció / Coord.)	Línia (trajecte)	Mapa de detall núm.
Parada Av. Santo Domingo	Interurbà	Autobuses Carrió SL	Av. Santo Domingo, 8	Xaló-Dénia	3.1.

2.4.5. Ports

No disposa el municipi.

2.4.6. Aeroports i helisuperfícies

El municipi no disposa de cap mena d'instal·lació d'aquestes característiques.

2.5. Zones i polígons industrials

En aquest apartat es detallen les principals característiques de les zones industrials del municipi. La seua situació geogràfica en el terme municipal es troba cartografiada en el Mapa 3 de l'Annex V. *Cartografia*.

Nom	Núm. Empreses	Núm. de treballadors (estimació)	Principals vies d'accés	Localització / proximitat a nuclis habitats	Mapa de detall núm.
Polígon Industrial	2	10-50 (Point SI) 1-10 (Bloques Jalón SI)	CV-750	Ubicat a l'est del casc urbà en zona urbana	3.1.

Actualment, a excepció de les estacions de servei CEPESA (enfront del Polígon Industrial), **no existeixen activitats industrials susceptibles de risc químic i transport de mercaderies perilloses.**

2.6. Serveis bàsics

En aquest apartat es detallen els diferents serveis bàsics d'aigua, energia, gestió de residus i telecomunicacions existents en el municipi. La seua situació geogràfica en el terme municipal es troba cartografiada en l'Annex V. *Cartografia*. Mapa 3 i 4, i es detallen en els diferents plànols d'enquadrament que apareixen en cada apartat. A la Fitxa 7 de l'Annex II també es poden trobar telèfons de contacte.

2.6.1. Xarxa de proveïment d'aigua potable

La xarxa de proveïment d'aigua potable al municipi és de titularitat municipal. El servei està gestionat per l'empresa pública de la **Diputació d'Alacant Proguas Costa Blanca SA**.

La zona urbana disposa de servei d'aigua potable, així com part de la rústica. La xarxa d'aigua potable es representa a la cartografia (plànol 3.1).

2.6.2. Instal·lacions de provisió d'aigua potable

Tipus	Nom	Localització (direcció / coord.)	Ús	Cabal / Capacitat	Empresa gestora	Mapa de detall núm.
Depòsit	Almazara	ETRS89: X-758207,45; Y-4293755,48	Urb. Almàssera	200 m ³	Proguas Costa Blanca SA	3.1. (Ref. DEP-1)
Depòsit	Valle Paraiso	ETRS89: X-759242,79; Y-4293847,77	Urb. Vall del Paradís	200 m ³	Proguas Costa Blanca SA	3.1. (Ref. DEP-2)
Depòsit	Devesa Nuevo	ETRS89: X-759007,08; Y-4291626,99	Xaló	2000 m ³	Proguas Costa Blanca SA	3.1. (Ref. DEP-3)
Depòsit	Depósito viejo	ETRS89: X-759048,25; Y-4291649,17	-	1000 m ³	Proguas Costa Blanca SA	3.1. (Ref. DEP-4)
Potabilització	Devesa Nuevo	ETRS89: X-759018,83; Y-4291643,56	-	-	Proguas Costa Blanca SA	3.1. (Ref. POT-1)
Potabilització	Valle Paraiso	ETRS89: X-759190,18; Y-4293690,52	-	-	Proguas Costa Blanca SA	3.1. (Ref. POT-2)

2.6.3. Xarxa de sanejament

Les aigües sanitàries generades al municipi són transportades pel col·lector general Vall de Pop que transcorre paral·lelament al Riu Xaló, fins a l'EDAR de Llíber on són tractades.

Tipus de tram	Titularitat	Empresa gestora	Mapa de detall núm.
Col·lector general	Municipal	Proguas Costa Blanca SA	3.1.
Mixt / pluvials	Municipal	Municipal	Sense cartografia

2.6.4. Depuradora

Externa (municipi de Llíber), s'inclou per proximitat i rellevància.

Nom	Localització (direcció / Coord.)	Entitat gestora	Assistència tècnica	Nuclis als quals presta servei	Mapa de detall núm.
EDAR Llíber	ETRS89: X- 761217,45; Y-4293090,44	Global Omnium Medio Ambiente	Proaguas, S.A.	Casc urbà Urbanització La Solana Urbanització Vall del Paradís Urbanització l'Almàssera *Disseminat i partides	3

Consulta la fitxa tècnica en: <https://www.epsar.gva.es/llyber-jalon>

2.6.5. Hidrants

Localització (direcció / Coord.)	Tipus	Observacions	Mapa de detall núm.
ETRS89: X- 759449,12; Y-4292443,41	Hidrant d'arqueta enterrat	Bon estat	3.1. (Ref. H-1)
ETRS89: X-759200,19; Y-4293821,39	Hidrant de columna seca	SD	3.1. (Ref. H-2)
ETRS89: X- 759264,80; Y- 4293776,18	Hidrant de columna seca	SD	3.1. (Ref. H-3)
ETRS89: X- 759172,79; Y- 4293771,22	Hidrant de columna seca	SD	3.1. (Ref. H-4)
ETRS89: X- 759363,71; Y- 4293741,52	Hidrant de columna seca	SD	3.1. (Ref. H-5)
ETRS89: X- 759558,33; Y- 4293743,57	Hidrant de columna seca	SD	3.1. (Ref. H-6)
ETRS89: X- 759361,49; Y- 4293663,55	Hidrant de columna seca	SD	3.1. (Ref. H-7)
ETRS89: X- 759380,04; Y- 4293564,35	Hidrant de columna seca	SD	3.1. (Ref. H-8)
ETRS89: X- 760011,28; Y- 4292101,43	Hidrant	SD	3.1. (Ref. H-9)

2.6.6. Recollida de residus

Els residus domèstics del municipi són recollits pel **Grupo Generala**, qui és l'encarregat de la recollida dels residus de la Vall de Pop.

A l'Annex II adreça i telèfon de contacte en cas d'incidències (Fitxa 7).

2.6.7. Ecoparc i plantes de gestió de residus

Nom	Localització (direcció / coord.)	Entitat gestora	Horari	Mapa de detall núm.
Ecoparc	Camí de La Solana. Al sud de la Urb. Vall del Paradís ETRS89: X- 759358; Y- 4293424	Consorci MARE (Marina Residus)	Dilluns i divendres de 15 a 18 hores Dimecres i Dissabtes de 8 a 13 hores	3.1.

2.6.8. Xarxa elèctrica

L'empresa subministradora és **IBERDROLA SA**.

Al municipi no recorren línies d'alta tensió.

2.6.9. Subestacions elèctriques i plantes productores d'energia elèctrica

Actualment, al terme municipal no existeixen subestacions elèctriques i plantes productores d'energia elèctrica.

2.6.10. Transformadors

Id.	Localització (direcció / coord.)	Tipus	Mapa de detall núm.
CT-1	Av. Sant Domènec (enfront del Centre de Salut); ETRS89: X- 759586; Y- 4292259	Transformador terrestre	3.1

2.6.11. Xarxa de gas

La localitat compta amb xarxa de gas en la urbanització Valle del Paraíso. L'Ajuntament no gestiona eixa xarxa, es fa a través de la Comunitat de Veïns de la Urbanització Valle del Paraíso, i la gestora és l'empresa SILVASOL (dades de l'any 2011). La xarxa de gas es representa a la cartografia (plànol 3.1).

2.6.12. Estacions de combustible

Nom	Localització (direcció / coord.)	Tipus	Gestor	Mapa de detall núm.
CEPSA	Avinguda de la Generalitat Valenciana, 4 ETRS89: X- 759968,13; Y- 4291993,81	Gasolinera	CEPSA	3.1.

2.6.13. Instal·lacions de telecomunicacions

Nom	Localització (direcció / Coord.)	Tipus	Gestor	Mapa de detall núm.
Repetidor de telefonia	ETRS89: X- 759115,89; Y- 4291569,93	Repetidor de telefonia	Telefónica Móviles España S.A.U. i Orange Espagne S.A.U.	3.1.

2.7. Equipaments amb afluència de públic

En aquest apartat es detallen els diferents equipaments existents en el municipi. La seua situació geogràfica en el terme municipal es troba cartografiada en l'Annex V. *Cartografia*. Mapa 4 i es detallen en els diferents plans d'enquadrament que apareixen en cada apartat.

A l'Annex II, les dades de contacte de la persona responsable del centre o de qui pot facilitar l'accés en cas d'emergències.

2.7.1. Centres educatius

Tipus	Nom	Localització (direcció / Coord.)	Titularitat	Núm. alumnes	Mapa de detall núm.
Primària	CEIP Serra de Bèrnia	Camí del Cementeri ETRS89: X- 759968,13; Y- 4291993,81	Pública	560	4.1. (Ref. CE-1)

Tipus	Nom	Localització (direcció / Coord.)	Titularitat	Núm. alumnes	Mapa de detall núm.
Música	Centre Instructiu + Escola de música	Av. del País Valencià, 188 ETRS89: X- 759720,70; Y- 4292265,35	Pública	Música: 1 unitats, 100 places, 73 alumnes	4.1. (Ref. CE-2)
Infantil	Guarderia la Cuna	Camí Fondo Dos, 1A ETRS89: X- 759771,41; Y- 4292610,81	Privada	SD	4.1. (Ref. CE-3)

2.7.2. Equipaments esportius

Tipus	Nom	Localització (direcció / Coord.)	Titularitat	Núm. personal	Capacitat	Mapa de detall núm.
Poliesportiu	Poliesportiu Municipal (i pistes de pàdel)	Colònia Llíber, 1 ETRS89: X- 760055,07; Y- 4292423,10	Municipal	1	SD	4.1. (Ref. DEP-1)
Piscina	Piscina municipal	Camí Riu Rau, 1A ETRS89: X- 759255,93; Y- 4292657,86	Municipal	1	SD	4.2. (Ref. DEP-2)

2.7.3. Centres sanitaris

Tipus	Nom	Localització (direcció / Coord.)	Titularitat	horari	Núm. personal	Capacitat	Mapa de detall núm.
Consultori auxiliar	Centre de Salut	C/ Hort del Rector ETRS89: X- 759565,88; Y- 4292269,05	Pública	8-15 h	3-6	SD	4.2.

2.7.4. Centres sociosanitaris i assistencials

Tipus	Nom	Localització (direcció / coord.)	Titularitat	Capacitat	Mapa de detall núm.
Beneficència	Caritas - Saló Parroquial	Plaça Major, 10 (entrada per C. Sant Judes) ETRS89: X- 759771,00; Y- 4292270,30	Pública	97 m ²	4.2.

2.7.5. Equipaments culturals

Tipus	Nom	Localització (direcció / coord.)	Titularitat	Núm. personal	Capacitat	Mapa de detall núm.
Biblioteca i centre social	Biblioteca i centre social	Colònia Llíber, n7 ETRS89: X- 759986,03; Y- 4292438,95	Pública	1	300 m ² aprox.	4.2. (Ref. CUL-1)
Museu	Museu - Etnològic de Xaló	Avinguda Rei, Avinguda Rei Juan Carlos I, I, 45 ETRS89: X- 759463,63; Y- 4292464,31	Pública	0-1	70 m ² aprox.	4.2. (Ref. CUL-5)

2.7.6. Equipaments comercials i d'oci

Tipus	Nom	Localització (direcció / Coord.)	Titularitat	Núm. personal	Capacitat	Mapa de detall núm.
Zona acampada	Àrea d'acampada de Bèrnia	ETRS89: X- 757448,19; Y- 4285374,91	Pública	SD	SD	4. (Ref. AR-1)
Parc	Parc Botànic natural del Tossalet	ETRS89: X- 759274,88; Y- 4292383,20	Pública	SD	SD	4.2. (Ref. AR-2)
Parc	Parc infantil Passeig dels Agermanaments	ETRS89: X- 759471,73; Y- 4292492,21	Pública	SD	SD	4.2. (Ref. AR-3)
Parc	Parc Hortet del Rector	ETRS89: X- 759559,84; Y- 4292441,28	Pública	SD	SD	4.2. (Ref. AR-4)

2.7.8. Equipaments turístics i hostalers

Tipus	Nom	Localització (direcció / Coord.)	Titularitat	Núm. personal	Capacitat	Mapa de detall núm.
Casa rural	Casa Janet	Camino Povil, 9. ETRS89: X- 760048,13; Y- 4292870,91	Privada	SD	SD	4.1. (Ref. CR-1)
Casa rural	Casa Grimalt	Carrer Major, 2. ETRS89: X- 759754,70; Y- 4292282,51	Privada	SD	SD	4.1. (Ref. CR-2)
Casa rural	Cuatre Finques	Camí Mento. ETRS89: X- 758526,59; Y- 4292191,97	Privada	SD	SD	4.1. (Ref. CR-3)

2.7.9. Centres i edificis de caràcter religiós

Tipus	Nom	Localització (direcció / Coord.)	horari	Núm. personal	Capacitat	Mapa de detall núm.
Església	Església - Parroquial de Santa Maria	Plaça Major, 10. ETRS89: X- 759703,00; Y-4292253,56	SD	1	1.000 m ² aprox.	4.2. (Ref. REL-1)
Ermita	Ermita de Sant Domenech	Av. Rei Juan Carlos I, 43 ETRS89: X- 759406,54; Y- 4292504,44	SD	0-1	148 m ² aprox.	4.2. (Ref. REL-2)

2.7.10. Monuments històrics, artístics i béns d'interés cultural

Es mostren a continuació els Béns de Rellevància Local:

Nom	Localització (direcció / Coord.)	tipus	Ús actual	Època constr.	Mapa de detall núm.
Ermita de Sant Domenech	ETRS89: X- 759418,07; Y- 4292495,13	Edificis - Edificis religiosos - Esglésies - Ermites	Sí	1900	4.1. (Ref. BRL-1)
Retaule Ceràmic de Santa Bàrbera	ETRS89: X- 759607,47; Y- 4292113,21	Panells ceràmics - Retaules ceràmics rituals	-	SD	4.1. (Ref. BRL-2)
Església Santa Maria	ETRS89: X- 759712,99; Y- 4292249,25	Edificis - Edificis religiosos - Esglésies	Sí	1900	4.1. (Ref. BRL-3)
Retaule Ceràmic de Sant Joan Baptista	ETRS89: X- 759741,82; Y- 4292182,71	Panells ceràmics - Retaules ceràmics rituals	-	SD	4.1. (Ref. BRL-4)
Retaule Ceràmic de la Mare de Déu de la Consolació (Verge Pobra)	ETRS89: X- 759755,05; Y- 4292117,24	Panells ceràmics - Retaules ceràmics rituals	-	SD	4.1. (Ref. BRL-5)

Nom	Localització (direcció / Coord.)	tipus	Ús actual	Època constr.	Mapa de detall núm.
Retaule Ceràmic de la Mare de Déu del Carme	ETRS89: X- 759758,75; Y- 4292391,54	Panells ceràmics - Retaules ceràmics rituals	-	SD	4.1. (Ref. BRL-6)
Retaule Ceràmic de Sant Cristòfol	ETRS89: X- 759770,21; Y- 4292454,05	Panells ceràmics - Retaules ceràmics rituals	-	SD	4.1. (Ref. BRL-7)
Retaule Ceràmic de Santa Anna	ETRS89: X- 759787,74; Y- 4292352,31	Panells ceràmics - Retaules ceràmics rituals	-	SD	4.1. (Ref. BRL-8)
Retaule Ceràmic de Sant Joaquim	ETRS89: X- 759981,17; Y- 4292303,12	Panells ceràmics - Retaules ceràmics rituals	-	SD	4.1. (Ref. BRL-9)
Bassa de Sapena o dels Arcs	ETRS89: X- 760433,93; Y- 4292549,49	Infr. - Equipaments tècnics i col·lectius. Comunic. i obres públiques	No	s. XVIII	4.1. (Ref. BRL-10)

Es mostren a continuació els Béns d'Interés Cultural:

Nom	Localització (direcció / Coord.)	Tipus	Ús actual	Època constr.	Mapa de detall núm.
BIC - Castell d'Aixa	ETRS89: X- 760545,17; Y- 4294909,13	Edificis - Edificis militars - Castells	No	s. XII	4 (Ref. BIC-1)

2.8. Centres administratius i operatius

En aquest apartat es detallen els diferents centres administratius i operatius existents en el municipi que intervenen en l'operativitat durant una situació de preemergència o emergència. La seua situació geogràfica en el terme municipal es troba cartografiada en l'Annex V. *Cartografia*. Mapa 4 i es detallen en els diferents plans d'enquadrament que apareixen en cada apartat.

2.8.1. Ajuntament

Nom	Localització (direcció / coord.)	Via d'accés principal	Núm. personal	Horari	Mapa de detall núm.
Ajuntament de Xaló	Carrer Església, 27 ETRS89: X-759704,76; Y-4292080,02	CV-749	10-30	8 a 15 h.	4.2.

2.8.2. Altres edificis de l'administració local

Nom / Tipus	Localització (direcció / Coord.)	Núm. personal	Horari	Capacitat	Mapa de detall núm.
Edifici multi usos	Carrer Lepanto 1 ETRS89: X- 759643,86; Y- 4292308,72	-	-	185 m ² aprox.	4.2 (Ref. CUL-2)
Centre de dia – Centre de Majors	C/ Benissa, nº 8. ETRS89: X- 759639,06; Y- 4292361,49	0-1	SD	397 m ² aprox.	4.2 (Ref. CUL-3)
Casal Jove	Carrer Sant Rafael, 49. ETRS89: X- 760026,79; Y- 4292361,49	0-1	SD	100 m ² aprox.	4.2 (Ref. CUL-4)
Tourist Info Vall de Pop	Passeig de la Alameda, s/n. ETRS89: X- 759274,05; Y- 4292580,68	1-2	8-15h	100 m ² aprox.	4.2 (Ref. CUL-6)

2.8.3. Centres de les forces i cossos de seguretat

Tipus	Nom	Localització (direcció / Coord.)	Via d'accés principal	Horari	Mapa de detall núm.
Guàrdia Civil	Caserna de la Guàrdia Civil	Avinguda de la Generalitat Valenciana, 19, ETRS89: X- 760083,46; Y- 4291960,40	CV-750	24h	4.2.
Polícia Local	Polícia Local Xaló	Carrer Església, 27 ETRS89: X-759689,78; Y-4292080,14	CV-749	24h	4.2.

2.8.4. Centres dels serveis d'intervenció

En municipi no disposa de servei d'intervenció local.

3.

Anàlisi dels riscos

3.1. Riscs en el terme municipal.

En aquest apartat si indiquen els principals riscos que, per les característiques geogràfiques del municipal i d'acord amb la qualificació del risc realitzada els Plans Especials i procediments de la Comunitat Valenciana, afecten el terme municipal.

3.1.1. Risc d'incendis forestals

Segons la informació proporcionada pel Pla Especial enfront del risc d'incendis forestals, el municipi de Xaló presenta 2.296,89 ha de terreny forestal (68,7% de la superfície total).

Aquesta superfície forestal es concentra en la mitat sud del terme, entre la Serra de Bèrnia, la Serra del Ferrer i el terme de Llíber. També al nord amb la Serra del Castellet de la Sola on es troba en contacte amb nuclis de població conformant la Interfície Urbana-Forestal amb les Urbanitzacions L'Almàssera, Vall del paradís i La Solana.

Tant la zona forestal del nord com la del sud presenta continuïtat en masses forestal de municipis pròxims.

En el terme municipal existeixen figures de protecció com:

- ✗ LIC Serres del ferrer i Bèrnia.
- ✗ LIC Riu Gorgos.
- ✗ ZEPA Muntanyes de La Marina.
- ✗ Paisatge Protegit de la Serra de Bèrnia i Ferrer.
- ✗ Cova de les Meravelles.

Element afectat	Tipus	Localització (direcció / Coord.)	Descripció	Mapa de detall núm.
Depòsit	Infraestructura hídrica	ETRS89: X-758207,45; Y-293755,48	En IU-F	6.1.1. (ref. DEP-1)
Depòsit	Infraestructura hídrica	ETRS89: X-759242,79; Y-293847,77	En IU-F	6.1.1. (ref. DEP-2)
Depòsit	Infraestructura hídrica	ETRS89: X-759007,08; Y-291626,99	Ubicat en zona forestal	6.1.1. (ref. DEP-3)
Depòsit	Infraestructura hídrica	ETRS89: X-759048,25; Y-291649,17	Ubicat en zona forestal	6.1.1. (ref. DEP-4)
Potabilització	Infraestructura hídrica	ETRS89: X-759018,83; Y-291643,56	Ubicat en zona forestal	6.1.1. (ref. POT-1)

Element afectat	Tipus	Localització (direcció / Coord.)	Descripció	Mapa de detall núm.
Potabilització	Infraestructura hídrica	ETRS89: X-759190,18; Y-293690,52	En IU-F	6.1.1. (ref. POT-2)
Repetidor telefonia	Antena	ETRS89: X-759115,89; Y-4291569,93	Ubicat en zona forestal	6.1.1.
Urb. L'Almàssera	Nucli pob.		En IU-F	6.1.1.
Urb. La Solana	Nucli pob.		En IU-F	6.1.1.
Urb. Vall del Paradís	Nucli pob.		En IU-F	6.1.1.
Casc urbà	Nucli pob.		Contacte en llit del riu	6.1.1.
Zona Benibrahim	Nucli pob.		Habitatges al sud en IU-F	6.1.1.
Zona La Solana	Nucli pob.		Contacte en llit del riu	6.1.1.
CV-749	Carretera		Travessa zona forestal	6.1.
Zona acampada Bèrnia	Àrea recreativa	ETRS89: X-757448,19; Y-4285374,91	Ubicat en zona forestal	6.1. (AR-1)
Piscina Municipal	Instal·lació deportiva	Camí Riu Rau, 1A ETRS89: X-759255,93; Y-4292657,86	En IU-F	6.1.1. (DEP-2)

Tal com s'inclou en el Pla Especial davant del risc d'Incendis Forestals de la Comunitat Valenciana, **tota la superfície forestal valenciana està catalogada com a zona d'alt risc d'incendis**. Així mateix, el PEIF estableix que el municipi de Xaló és recomanable que elabore un Pla d'Actuació Municipal davant d'aquest risc.

Les zones afectades pel risc d'incendis forestals en el terme municipal estan cartografiades en el mapa núm. 6.1. de l'Annex V.

3.1.2. Risc d'inundacions

En el terme municipal de Xaló es localitzen tres conques: Riu Gorgos (38.00), Bcos. Entre Gorgos-Algar (39.00) i Riu Algar (40.00), sent la del Riu Gorgos la que ocupa major superfície a la localitat, com que aquest riu creua el terme municipal vorejant el nucli urbà, i la que provoca el risc d'inundació.

En el municipi de Xaló es troba afectat la vora urbana amb el riu Gorgos i urbanitzacions pròximes, afectant una població de més de 300 habitants que situa el risc en nivell mitjà.

Les zones amb major perillositat d'inundació es troben pròximes al llit del riu Xaló, així com del barranc de les Murtes (que afecta la Zona del Polígon). El risc provocat pel curs fluvial afecta al nord del nucli urbà, a les construccions situades al sud de la Zona de La Solana. Els vials més afectats són la CV-745 i la CV-750.

Nom del curs fluvial	Conca	Localització en el TM	Municipi aigües amunt	Municipi aigües avall	Mapa de detall núm.
Riu Xaló	Riu Gorgos (38.00)	Creua el TM d'oest a est, al nord del casc urbà	La Vall de Laguar, Fageca, Famorca, Tàrbena, Castells de Castells, Tollos, La Vall d'Alcalà, Vall d'Ebo, Benigembla, Murla, Parcent, Alcalalí	Pedreguer, Líber, Gata de Gorgos, Dénia El Poble Nou de Benitatxell i Xàbia	6.2.1.

Element afectat	Tipus	Localització (direcció / Coord.)	Tipus d'afectació *	Descripció	Mapa de detall núm.
CV-750	Vial	CV-750	Parcial segons trams	Desbordament del riu Gorgos i barranc de les Murtes. Nivell de perillositat màxim 1 (>0,8 m/25 anys)	6.2.1
CV-745	Vial	CV-745	Parcial segons trams	Desbordament del riu Gorgos i barranc de les Murtes. Nivell de perillositat màxim 1 (>0,8 m/25 anys)	6.2.1
Piscina municipal	Ins. esportiva	Camí Riu Rau, 1A ETRS89: X- 759255,93; Y- 4292657,86	Total	Desbordament del riu Gorgos. Nivell de perillositat màxim 2 (>0,8 m/100 anys)	6.2.1
Poliesportiu municipal	Ins. esportiva	Colònia Llíber, 1 ETRS89: X- 760055,07; Y- 4292423,10	Parcial	Desbordament del riu Gorgos. Perillositat geomorfològica. Ventalls torrencials	6.2.1
Ermita de Sant Domenech	Ermita	Av. Rei Juan Carlos I, 43 ETRS89: X- 759406,54; Y- 4292504,44	Parcial	Desbordament del riu Gorgos. Perillositat geomorfològica. Ventalls torrencials	6.2.1
Museu	Museu	Avinguda Rei, Avinguda Rei Juan Carlos I, 45 ETRS89: X- 759463,63; Y- 4292464,31	Parcial	Desbordament del riu Gorgos. Perillositat geomorfològica. Ventalls torrencials	6.2.1
Biblioteca	Biblioteca	Colònia Llíber, n7 ETRS89: X- 759986,03; Y- 4292438,95	Parcial	Desbordament del riu Gorgos. Perillositat geomorfològica. Ventalls torrencials	6.2.1
Guarderia la Cuna	Centre educatiu	Camí Fondo Dos, 1A ETRS89: X- 759771,41; Y- 4292610,81	Total	Desbordament del riu Gorgos. Nivell de perillositat màxim 2 (>0,8 m/100 anys)	6.2.1
Casc urbà	Zona poblada	Casc urbà	Parcial	Desbordament del riu Gorgos. Nivell de perillositat màxim 6 (<0,8 m/500 anys)	6.2.1
Zona La Solana	Zona poblada	Zona La Solana	Parcial	Desbordament del riu Gorgos. Nivell de perillositat màxim 2 (>0,8 m/100 anys)	6.2.1
Zona del Polígon	Zona poblada	Zona del Polígon	Parcial	Desbordament del riu Gorgos. Nivell de perillositat màxim 3 (<0,8 m/25 anys)	6.2.1

Tal com estableix el Pla Especial davant del risc d'Inundacions de la Comunitat Valenciana, el municipi de Xaló té risc mitjà, per tant, té obligació d'elaborar un Pla d'Actuació Municipal davant d'aquest risc.

Les zones afectades pel risc d'inundacions en el terme municipal estan cartografiades en el mapa núm. 6.2. de l'Annex V.

Risc d'inundacions provocat per l'avaría greu o trencament d'una presa o bassa

El municipi no té risc d'inundacions provocat per l'avaría greu o trencament d'una presa o bassa.

3.1.3. Risc sísmic

Tal com estableix el Pla Especial davant del risc sísmic de la Comunitat Valenciana, el municipi de Xaló té una intensitat sísmica de 7.0. (EMS), per tant, té risc alt i l'obligació d'elaborar un Pla d'Actuació Municipal davant d'aquest risc.

A més, segons la Norma de Construcció Sismorresistent 2002 (NCSR-02) actualment vigent, el municipi de Xaló té una acceleració sísmica de 0,07 g. Encara que segons el nou Mapa de perillositat sísmica d'Espanya de 2015, el municipi té una acceleració sísmica entre 0,14 i 0,15 g.

El plànol núm. 6.3. de l'Annex V referits a aquest risc inclouen l'antiguitat i les altures dels edificis del terme municipal, així com les edificacions i infraestructures bàsiques dels nuclis urbans destacables per la seua importància o vulnerabilitat en cas d'un sisme en el municipi.

3.1.4. Risc d'esllavissaments i despreniments

El municipi presenta risc de despreniment a la Serra del Ferrer i de Bèrnia per tallats i desnivells, així com en zones concretes a la Costera de Maserof, Penyal de la Mica i Morro del Barco. Al nord del terme municipal el risc de despreniment està localitzat en la Serra del Castellet de la Solana, presentant tota aquesta zona forestal al nord del terme risc d'esllavissament mitjà i baix.

Element afectat	Tipus	Localització (direcció / coord.)	Descripció	Mapa de detall núm.
Urb. L'Almàssera	Nucli població		Risc d'esllavissament baix	6.4.1.
Urb. Vall del Paradís	Nucli població		Risc d'esllavissament mitjà	6.4.1.
Urb. La Solana	Nucli població		Risc d'esllavissament mitjà	6.4.1.
Depòsit (DEP-1)	Infras. hídrica	ETRS89: X- 758207,45; Y-4293755,48	Risc d'esllavissament baix	6.4.1.
Depòsit (DEP-2)	Infras. hídrica	ETRS89: X- 759242,79; Y-4293847,77	Risc d'esllavissament mitjà	6.4.1.
Potabilització (POT-2)	Infras. hídrica	ETRS89: X- 759190,18; Y-4293690,52	Risc d'esllavissament mitjà	6.4.1.

Les zones afectades pel risc d'esllavissaments i despreniments en el terme municipal estan cartografiades en el mapa 6.4. de l'Annex V.

3.1.5. Risc de nevades

Segons el Procediment davant del risc de nevades de la Comunitat Valenciana, el municipi de Xaló té un nivell de risc mitjà.

En la següent taula s'indiquen les cotes dels diferents nuclis de població i de les instal·lacions que alberguen població situades fora dels nuclis urbans, així com de les carreteres que els donen accés:

Nom del nucli / instal·lació	Població / capacitat*	Localització (direcció / coord.)	Cota mitjana	Principals vies d'accés	Cota màx. de la via d'accés
Casc urbà	1.825/3.501		188	CV-750	208

Nom del nucli / instal·lació	Població / capacitat*	Localització (direcció / coord.)	Cota mitjana	Principals vies d'accés	Cota màx. de la via d'accés
				CV-745 CV-749	
Urbanització La Solana	42/66		299	Camí del Fondo	251
Urbanització Vall del Paradís	115/414		258	Camí de la Solana	230
Urbanització l'Almàssera	97/411		255	Camí Llosa de Camatxo	218
Disseminat	813/1.221		-	Xarxa de camins	-
Zona Benibrahim	SD/387		207	CV-750	194
Zona La Solana	SD/519		197	CV-750	181
Zona del Polígon	SD/219		188	CV-745	194
Ecoparc	-	Camí de La Solana. Al sud de la Urb. Vall del Paradís ETRS89: X- 759358; Y- 4293424	218	Camí de la Solana	
Depòsit (DEP-3)	-	ETRS89: X- 759007,08; Y- 4291626,99	251	Camí de Sivera	219
Depòsit (DEP-4)	-	ETRS89: X- 759048,25; Y- 4291649,17	239	Camí de Sivera	219
Potabilització (POT-1)	-	ETRS89: X- 759018,83; Y- 4291643,56	251	Camí de Sivera	219
Repetidor telefonia	-	ETRS89: X- 759115,89; Y- 4291569,93	272	Camí de Sivera	219

* Estimació de 3 persones per habitatge

En el mapa núm. 6.4. de l'Annex V està cartografiat el risc de nevades del municipi.

3.1.6. Risc en el transport de mercaderies perilloses

El municipi no disposa de vies de comunicació de circulació preferent de mercaderies perilloses. Si bé, disposa d'una estació de combustible (gasolinera) descrita en el punt 2.6.12.

Segons la revisió del Pla Especial davant del risc en el transport de mercaderies perilloses de la Comunitat Valenciana, el municipi de Xaló té un nivell de risc mitjà. Donada l'especialització dels equips intervinents en aquesta mena d'emergències, només es considera necessària l'elaboració d'un Pla d'Actuació Municipal davant d'accidents en el transport de mercaderies perilloses en el cas dels municipis capitals de província, la resta de municipis activaran el seu PTM en cas d'una emergència d'aquest tipus.

En el terme municipal, i al costat dels seus límits, existeixen les següents gasolineres:

Nom	Localització (direcció / coord.)	Gestor	Elements en la zona pròxima	Distància (m)
CEPSA	Avinguda de la Generalitat Valenciana, 4 ETRS89: X- 759968,13; Y- 4291993,81	CEPSA	Casc urbà	20
			Polígon industrial	50

En el mapa núm. 6.5. de l'Annex V es cartografien l'afectació del risc en el terme municipal.

3.1.7. Risc d'accidents greus en els quals intervinguen substàncies perilloses

En el terme municipal de Xaló no existeix cap empresa afectada pel RD 840/2015.

Els municipis que estan afectats pel risc generat per alguna de les empreses del llistat superior del RD 840/2015 disposen del corresponent Pla d'Actuació Municipal o Protocol que forma part del Pla d'Emergència Exterior d'aquesta empresa.

3.1.8. Risc d'accident industrial

En el terme municipal de Xaló no existeixen empreses que emmagatzemen i/o manipulen productes perillosos i que podrien generar un risc d'accident industrial.

Tampoc es té constància de cap incident d'aquestes característiques.

3.1.9. Risc per concentració de masses

En el terme municipal de Xaló existeixen els següents esdeveniments i llocs en els quals es donen aglomeracions de persones i que poden suposar un risc per concentració de masses:

Esdeveniment	Data de celebració	Localització (Direcció / coordenades)	Assistents (aprox.)	Pla d'Autoprotecció	Afectat per altres riscos
El Romer	Abril	Celebració de recorregut fins a la Solana	300-500	No	Incendi Forestal + Sísmic
Festes de Sant Domenech ¹²³	Primera i segona setmana d'agost	Nucli urbà	SD	No	Sísmic
Festes Mare de Déu Pobra ¹²	Segona quinzena d'octubre	Nucli urbà	SD	No	Sísmic

¹ Concerts. ² Ús de pirotècnia. ³ Espectacles taurins.

Esdeveniment	Localització (Direcció / coordenades)	Períodes amb aglomeració	Núm. màx. persones (aprox.)	Pla d'Autoprotecció	Afectat per altres riscos
Rastro/Mercat	Els Xops-Passeig dels Agermanaments, junt a la CV-750. ETRS89: X-759289; Y-4292567	Cada dissabte	>1.000	No	Incendi Forestal + Inundació + Sísmic
Mercat de la Terra	Av. Pla de la Séquia. ETRS89: X-759583; Y-4292435	Cada dissabte primer de mes	>1.000	No	Inundació + Sísmic
Pavelló Poliesportiu	Colònia Llíber, 1	Dissabtes/diumenges i durant el mes de juliol	500	No	Inundació + Sísmic

En el mapa núm. 6.6. de l'Annex V es cartografien el risc per concentració de masses del terme municipal.

3.2. Plans d'Actuació Municipal necessaris

D'acord amb el que estableix la legislació vigent en matèria de riscos i emergències de la Comunitat Valenciana, el municipi de Xaló haurà de disposar dels Plans d'Actuació Municipal davant dels riscos que se citen a continuació:

Risc	Nivell	Ha de disposar de PAM?	Disposa de PAM?
Incendis Forestals	Alt	Recomanable	No
Inundacions	Mitjà	Obligatori	Sí
Sísmic	Alt	Obligatori	Sí

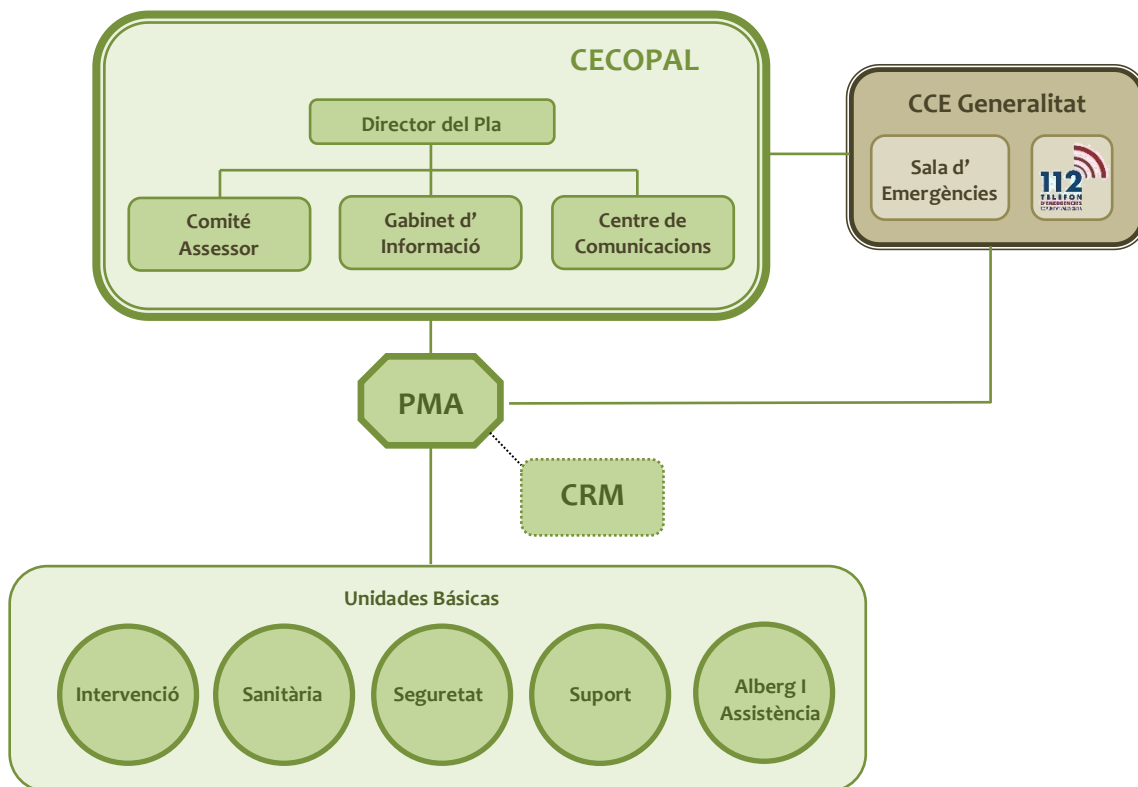
Per a la gestió de les emergències causades per riscos que no disposen d'un PAM específic i que pogueren donar-se en el terme municipal, s'activarà aquest Pla Territorial Municipal d'Emergències.

4.

Estructura i Organització

En aquest apartat s'estableix l'estructura i organització jeràrquica i funcional dels serveis del municipi a intervindre en cas d'emergència..


4.1. Esquema Organitzatiu




4.2. CECOPAL (Centre de Coordinació Operativa Municipal)

És l'òrgan coordinador de les actuacions en l'emergència. Està al comandament del director del Pla i constituït per un Comité Assessor, un Gabinet d'Informació i un Centre de Comunicacions.

El CECOPAL podrà constituir-se en situació d'emergència per decisió pròpia del director del PTM o a requeriment del director del pla d'àmbit superior, així mateix el CECOPAL també podrà constituir-se de manera preventiva en situacions de preemergència si així ho decideix el director del PTM.

Ubicació del CECOPAL	Localització (direcció /coordenades)	Via d'accés principal	Ubicació dins de l'edifici	Riscs	Mapa de detall núm.
Ajuntament de Xaló	Carrer Església, 27 ETRS89: X- 759704,76; Y- 4292080,02	CV-749	Sala de plenaris (2a planta)	Sísmic	4.2.
					

Ubicació alternativa CECOPAL	Localització (direcció /coordenades)	Via d'accés principal	Ubicació dins de l'edifici	Riscs	Mapa de detall núm.
Biblioteca i centre social	Colònia Líber, n7 ETRS89: X- 759986,03; Y- 4292438,95	CV-750	Sala habilitada per a tal fi	Sísmic + Inundació geomorfològica	4.2.
					

4.3 Direcció del Pla

La direcció del PTM d'emergències correspon a l'alcalde.

En cas d'absència, li substituirà el primer/a tinent d'alcalde.

Li correspon la direcció de totes les operacions que hagen de realitzar-se a l'empara del Pla, en qualsevol de les fases que caracteritzen l'evolució de l'emergència.

a) En Situació de Preemergència:

- ✗ Rebre la declaració de preemergència i alertar als recursos municipals.
- ✗ Proporcionar informació de retorn al CCE

b) En Situació d'Emergència:

- ✗ Convocar als membres del Comitè Assessor, el Gabinet d'Informació i activar tots els serveis i recursos municipals necessaris en la gestió de l'emergència.
- ✗ Decidir a cada moment i amb el consell del Comitè Assessor, les actuacions més convenients per a fer front a la situació d'emergència, i a l'aplicació de les mesures de protecció a la població, al medi ambient, als béns i al personal adscrit al Pla.
- ✗ Proposar l'ordre d'evacuació al Director del Pla Especial, o en casos d'urgència i necessitat constrenyent, ordenar-la.
- ✗ Donar les instruccions per a l'avituellament de queviures i articles de primera necessitat.
- ✗ Mantindre la comunicació amb el CCE / CECOPI i sol·licitar, si escau, la intervenció de mitjans i recursos externs al municipi.
- ✗ Determinar, coordinar i facilitar la informació a la població durant l'emergència, a través dels mitjans propis del PTM i els mitjans de comunicació social d'àmbit local.
- ✗ Establir prioritats, i ordenar les actuacions necessàries per a la restitució dels serveis bàsics i la tornada a la normalitat.
- ✗ Declarar la fi de l'emergència.
- ✗ Assegurar el manteniment de l'operativitat del Pla.

Les dades de localització de qui formen la Direcció del Pla figuren en l'Annex II.

4.4. Comitè Assessor

Per a assistir a la Direcció del Pla, en els diferents aspectes relacionats amb l'emergència, l'alcalde podrà constituir el Comitè Assessor, compost pels responsables municipals dels departaments involucrats en la gestió de l'emergència i altres persones que considere oportunes, segons l'emergència. Els membres del CECOPAL són:

El Comitè Assessor estarà integrat pels responsables municipals.

Les principals funcions del Comitè Assessor:

- ✗ Aconsellar a la Direcció del Pla sobre les mesures de protecció a la població que es consideren necessàries.
- ✗ Aconsellar a la Direcció del Pla sobre els recursos humans i materials que han d'assignar-se a l'emergència en funció del seu tipus i gravetat.
- ✗ Avaluar la situació de risc.
- ✗ Recopilar la informació i elaborar els informes sobre la gestió de l'emergència des de l'àmbit de les seues competències.

Les dades de localització dels membres del Comité Assessor figuren en l'Annex II.

4.5. Gabinet d'Informació

Depenent de la Direcció del Pla es podrà constituir, quan siga necessari, el Gabinet d'Informació. Eixe Gabinet, en coordinació amb el CCE de la Generalitat, analitzarà tota la informació a traslladar als mitjans de comunicació social i a la població.

Les seues funcions bàsiques seran:

- ✗ Elaborar i coordinar la difusió d'ordres, consignes i consells a la població.
- ✗ Centralitzar, coordinar i preparar la informació general sobre l'emergència i facilitar-la als mitjans locals de comunicació social.
- ✗ Informar sobre l'emergència a quantes persones o organismes ho sol·liciten. Facilitar informació relativa a possibles afectats, facilitant els contactes familiars i la localització de persones.

Els components d'aquest Gabinet seran els membres del Gabinet de Premsa de l'Ajuntament en cas que n'hi haguera, en cas contrari seran designats pel Director del Pla.

Les dades de localització dels integrants del Gabinet d'Informació figuren en l'Annex II.

4.6. Centre de Comunicacions

El Centre de Comunicacions està format per les instal·lacions i/o els recursos de què disposa el municipi per a rebre i transmetre les notificacions, alertes, declaracions de preemergència i emergència, consignes a la població i en general qualsevol mena d'informació. Atés que aquestes es poden produir en qualsevol moment, és necessari que tinga capacitat de resposta les 24 hores del dia.

Les seues funcions bàsiques són:

- ✗ Rebre i transmetre les notificacions i alertes a la Direcció del Pla.
- ✗ Rebre i transmetre la informació general.
- ✗ Transmetre les ordres d'actuació.
- ✗ Localitzar a les persones, mitjans i recursos adscrits al Pla.
- ✗ Mantindre constància escrita de la gestió del Centre de Comunicacions.

Ubicació del Centre de Comunicacions	Localització (direcció /coordenades)	Via d'accés principal	Dotació tècnica	Atenció 24 h	Mapa de detall núm.
Polícia Local (Ajuntament)	Carrer Església, 27 ETRS89: X- 759704,76; Y- 4292080,02	CV-749	Xarxa de radi COMDES	Sí	4.2.

Les dades de contacte del Centre de Comunicacions figuren a l'Annex II.

4.7. CCE de la Generalitat

La Llei 13/2010, de 23 de novembre, de la Generalitat, de Protecció Civil i Gestió d'Emergències, estableix que el Centre de Coordinació d'Emergències de la Generalitat (CCE Generalitat) servirà per a assegurar la imprescindible coordinació de les diverses administracions i entitats que hagen d'actuar en cada situació d'urgència i emergència, garantint una àgil i eficaç resposta a les demandes d'ajuda dels ciutadans. Tot això, respectant la competència que a cada organisme li corresponga en l'execució material del servei sol·licitat i en l'organització, mobilització i gestió dels recursos que es consideren adequats per a l'actuació en concret.

El funcionament del CCE Generalitat és de 24 hores amb personal tècnic especialitzat. El CCE Generalitat i, des del moment de la seua constitució, el CECOPI (Centre de Coordinació Operativa Integrada) centralitzaran tota la informació sobre l'evolució de l'emergència i les actuacions adoptades per al seu control, establint prioritats i transmetent als Centres de Coordinació Sectorials les ordres oportunes.

El CCE Generalitat disposa d'una aplicació informàtica de gestió d'emergències. D'acord amb els protocols informatitzats, el funcionament dels CCE Generalitat / CECOPI s'organitza sobre la base de les següents accions fonamentals:

- ✘ Recepció via telefònica i/o via ràdio de tot flux d'informació i peticions provinents de les zones afectades.
- ✘ Planificació de les actuacions i presa de decisions.
- ✘ Enllaç via telefònica i/o via ràdio amb els PMA i amb els Centres de Coordinació dels respectius Plans Sectorials per a la mobilització dels recursos humans i materials.
- ✘ Seguiment i control de totes les missions relacionades amb les emergència dutes a terme, sota la direcció del Director del Pla
- ✘ Tractament i classificació de la informació

En l'esquema organitzatiu es contempla la connexió entre el CECOPAL i el CCE Generalitat. Aquesta connexió serà merament informativa o per a sol·licitar recursos supramunicipals inclosos en el pla d'àmbit superior.

4.8. El Lloc de Comandament Avançat (PMA)

D'acord amb la gravetat i tipus d'emergència la Direcció del Pla podrà constituir en els voltants de la zona afectada un Lloc de Comandament Avançat (PMA, per les sigles d'ús habitual en castellà) des del qual dirigir i coordinar la intervenció de les Unitats Bàsiques.

Està compost pels Coordinadors de les Unitats Bàsiques desplaçats a la zona.

El PMA estarà en comunicació constant amb el CECOPAL, seguint les directrius de la Direcció del Pla Territorial Municipal.

En els Plans d'Actuació Municipal davant de riscos concrets, vindrà definida la figura del director del PMA. Quan no s'active un Pla d'Actuació Municipal, el Director del PMA serà designat pel Director del PTM en funció del tipus de l'emergència.

Quan s'active un Pla d'emergències d'àmbit superior, s'estarà al que dispose la Direcció d'aquest pla.

Les funcions bàsiques del Director del PMA són:

- ✗ Situar i constituir el PMA
- ✗ En la fase inicial, agrupar els responsables dels recursos mobilitzats en la zona de l'emergència, assumir la coordinació i direcció de tots els recursos de la zona fins que s'incorporen al PMA els Coordinadors de les Unitats Bàsiques, en el moment de les quals cada Coordinador serà responsable dels seus propis recursos.
- ✗ Amb la finalitat d'optimitzar els recursos humans i materials disponibles: dirigir i coordinar in situ les actuacions de les Unitats Bàsiques per a fer front a l'emergència, canalitzant les ordres de la Direcció del Pla als Coordinadors de les Unitats Bàsiques.
- ✗ Valorar la gravetat de l'emergència i proposar, si es el cas, canvis en la situació d'emergència declarada o la seua fi.
- ✗ Determinar la zonificació de seguretat (Zona d'Operacions, Zona d'Intervenció, Sectors, Àrea de Salvament i Àrea de Socors) en aquells casos en els quals les conseqüències de l'emergència ho requerisquen.
- ✗ Recomanar al Director del PTECV les mesures de protecció més idònies a cada moment, per a la població, el medi ambient i els béns.
- ✗ Depenent de l'evolució de l'emergència, determinar els punts de trobada per a les evacuacions, així com llocs de recollida de mitjans i recursos.
- ✗ Valorar la necessitat de constitució d'un Centre de Recepció de Mitjans (CRM) i designar, si escau, a un responsable de la seua gestió. En cas contrari, assumir directament en el PMA les funcions assignades al CRM.
- ✗ Recaptar la informació sobre l'emergència i la seua evolució donant compte al CECOPAL.
- ✗ Coordinar les sol·licituds de recursos.

Possible ubicació de PMA (nom)	Localització (direcció /coordenades)	Tipus d'instal·lació	Característiques	Titularitat	Mapa de detall núm.
Descampat ubicat al nord del nucli urbà, junt a la CV-749	Camí Pou de l'Assagador, 4 ETRS89: X- 759622,57; Y- 4291955,67	Descampat	Zona de terra àmplia que s'utilitza com a aparcament. Supermercat i gasolinera (<800m)	Privada	5.1.
Aparcament junt a biblioteca	Colònia Líber, 7 ETRS89: X- 759916,91; Y- 4292490,76	Aparcament	Zona asfaltada i de terra Supermercat i gasolinera (<800m)	Municipal	5.1.

4.9 El Centre de Recepció de Mitjans (CRM)

El CRM es constituirà a criteri del Director del PMA en aquelles emergències en les quals es considere necessari, amb l'objectiu de rebre i distribuir tots els mitjans i recursos mobilitzats per a la resolució de l'emergència.

La direcció del CRM recaurà, per norma general, en el Coordinador de la Unitat Bàsica de Suport. Serà el Director del PMA, quan ordene la constitució del CRM, l'encarregat de designar el comandament que assumirà la seua adreça.

Quan no estiga constituït el CRM, els mitjans que intervinguen en l'emergència s'incorporaran al PMA i les funcions del CRM seran assumides directament pel Director del PMA.

L'emplaçament del CRM serà gestionat pel CECOPAL i haurà d'estar custodiat per la Unitat Bàsica de Seguretat.

El CRM té encomanades, entre altres, les següents funcions:

- ✗ Recepció de tots els mitjans i recursos.
- ✗ Gestió de tota la informació relacionada amb els recursos en el terreny:
 - Hores d'arribada i d'eixida a l'emergència, gestió d'estocs i control d'incidències
 - Gestió d'albarans i justificants.
 - Elaboració d'informes.
- ✗ Gestió dels relleus.
- ✗ Facilitar la informació al Director del PMA.

Per a la seua ubicació es tindran en compte els següents requisits:

- ✗ Per a l'avituellament: magatzems o naus amb bones condicions estructurals, situats en la perifèria de l'àrea afectada per l'emergència, i ben comunicats amb les zones sinistrades, amb facilitat per a l'aterratge d'helicòpters en les seues proximitats.
- ✗ Per a la recepció de parc mòbil i personal: llocs esplanats oberts, amb gran capacitat d'aparcament, i si pot ser delimitats i pròxims als CRM. Pel que fa al repostatge s'habilitaran unitats mòbils de proveïment per al subministrament de combustible als vehicles, eines, maquinària, etc. dels recursos que estiguen actuant.

Encara que dependrà de la localització i la naturalesa de cada emergència, a priori les localitzacions que, d'acord amb l'indicat en aquest punt, reuneixen les característiques més adequades per a la localització d'un CRM són:

Possible ubicació de CRM (nom)	Localització (direcció / coordenades)	Tipus d'instal·lació	Característiques	Titularitat	Mapa de detall núm.
Descampat ubicat al nord del nucli urbà, junt a la CV-749	Camí Pou de l'Assagador, 4 ETRS89: X- 759622,57; Y- 4291955,67	Descampat	Zona de terra àmplia que s'utilitza com a aparcament. Supermercat i gasolinera (<800m)	Privada	5.1.

Possible ubicació de CRM (nom)	Localització (direcció /coordenades)	Tipus d'instal·lació	Característiques	Titularitat	Mapa de detall núm.
Aparcament junt a biblioteca	Colònia Líber, 7 ETRS89: X- 759916,91; Y- 4292490,76	Aparcament	Zona asfaltada i de terra Supermercat i gasolinera (<800m)	Municipal	5.1.

4.10. Unitats Bàsiques

Els serveis i persones que intervenen des dels primers moments en el lloc de l'emergència s'estructuren en Unitats Bàsiques, segons s'especifica a continuació:

- × **SEGURETAT**
- × **INTERVENCIÓ**
- × **SANITÀRIA**
- × **ALBERG I ASSISTÈNCIA**
- × **SUPORT**
- × **AVALUACIÓ DE DANYS I RECUPERACIÓ**

La coordinació del personal de cada Unitat Bàsica en el terreny l'exercirà el **Coordinador de la Unitat**, que s'integrarà en el Lloc de Comandament Avançat.

La necessitat d'intervenció de cada unitat vindrà determinada pel tipus d'emergència i les necessitats que aquesta genere.

La composició i les dades de localització dels recursos locals adscrits a les Unitats Bàsiques es reflecteixen en l'Annex II.

4.10.1. Unitat Bàsica de Seguretat

Està composta pel personal de la Policia Local.

Les seues funcions generals seran:

- × Mantindre l'ordre públic
- × Garantir la seguretat ciutadana i dels béns
- × Controlar els accessos i acordonar la Zona Operativa / Zona d'Intervenció
- × Ordenar el trànsit (senyalització, corts i desviaments), establir rutes alternatives i facilitar el trànsit de vehicles d'emergències
- × Suport en els avisos i informació a la població
- × Coordinar i executar una possible evacuació

El **Coordinador de la Unitat** serà el **cap de la Policia Local**.

Quan siga necessària la mobilització d'altres Forces i Cossos de Seguretat, en suport a la Policia Local del municipi mitjançant la seua incorporació a la Unitat Bàsica, s'integrarà en el PMA un comandament / representant de la Guàrdia Civil per a exercir la coordinació dels recursos propis, en aquests casos, la **coordinació de la Unitat** correspondrà al **regidor/a de Ciutadania**.

4.10.2. Unitat Bàsica d'Intervenció

Està compost per personal del Consorci Provincial de Bombers i del Servei de Bombers Forestals.

En funció del tipus i gravetat de l'emergència, també podran integrar-se per a les labors de rescat i salvament: bombers voluntaris, bombers d'empresa, grups especialistes en rescat, espeleòlegs, unitats canines de salvament.

Les seues funcions generals seran:

- ✘ En els primers moments, adoptar les mesures de protecció a la població més urgents i, fins a l'arribada del personal de la UB Sanitària, auxiliar a les víctimes
- ✘ Controlar i reduir els efectes i les causes del sinistre
- ✘ Cerca, rescat i salvament de persones ferides, soterrades o aïllades
- ✘ Reconéixer i avaluar els possibles riscos de la Zona Operacions i recomanar, en cas necessari, al *Director del PMA* la delimitació d'una *Zona d'Intervenció*.
- ✘ Valorar i proposar al Director del PMA la necessitat d'establir una Àrea de Salvament dins de la Zona d'Operacions.
- ✘ Vigilància dels riscos latents, una vegada controlada l'emergència
- ✘ Col·laborar en la cerca de persones desaparegudes
- ✘ Col·laborar amb la resta de les Unitats Bàsiques en l'aplicació de les mesures de protecció a la població

El **Coordinador de la Unitat** serà el comandament de bombers designat pel **Consorci de Bombers**.

4.10.3. Unitat Bàsica Sanitària

Està composta pels següents recursos:

- ✘ Recursos d'atenció primària i d'urgències mèdiques assignada al municipi: equip mèdic i d'infermeria de l'ambulatori municipal (en les seues hores d'atenció) i equip mèdic i d'infermeria d'urgències del Centre de Salut d'atenció 24 hores assignat al municipi.
- ✘ Recursos farmacèutics
- ✘ Recursos de transport sanitari
- ✘ Altres recursos sanitaris mobilitzats pel CICU.

Les seues funcions generals seran:

- ✘ Realitzar les funcions pròpies de classificació, assistència i evacuació de les víctimes a centres hospitalaris.
- ✘ Col·laborar amb la Unitat Bàsica d'Intervenció en el salvament de les víctimes.
- ✘ Constituir, si escau, el Post d'Assistència Sanitària i Centre / roda d'evacuació de ferits.
- ✘ Valorar i proposar al Director del PMA la necessitat de l'establiment de l'Àrea de Socors dins de la Zona d'Operacions.

- ✗ Organització dels hospitals de campanya.
- ✗ Valorar la necessitat d'utilització de l'helicòpter medicalitzat.
- ✗ Valorar la necessitat de l'atenció psicològica en l'emergència i activar al Grup d'Atenció Psicològica a través del CCE Generalitat.
- ✗ El Coordinador de la Unitat Bàsica servirà d'enllaç entre el Lloc d'Assistència Sanitària i el CICU, establirà l'evacuació de víctimes a centres hospitalaris, realitzarà la identificació de les víctimes i recollirà tota la informació necessària per a establir actuacions en Sanitat Ambiental, Salut Pública i qualsevol altre aspecte de l'activitat sanitària.
- ✗ Assessorar i coordinar les actuacions a desenvolupar en matèria de Salut Pública.
- ✗ Control sanitari d'aigües i aliments i de les àrees d'evacuats.

El **Coordinador de la Unitat** serà el **metge del SAMU** o el **metge designat per CICU**.

Les activitats d'assistència en hospitals, cobertura de les necessitats farmacèutiques i la prevenció / resolució de problemes epidemiològics derivats de l'emergència, seran dutes a terme de la forma prevista en el Pla Sectorial Sanitari pels serveis establits en aquest pla.

4.10.4. Unitat Bàsica d'Alberg i Assistència

Està composta pels següents recursos:

- ✗ Recursos dels serveis socials municipals. L'Ajuntament de Xaló forma part de la Mancomunitat de Serveis Socials de la Marina Alta (MASSMA), entitat que gestiona els Serveis Socials a Xaló
- ✗ Altres recursos municipals (auxiliars, conserges, ...)
- ✗ Voluntaris de protecció civil d'altres municipis

Les seues funcions generals seran:

- ✗ Registre i seguiment dels afectats
- ✗ Assistència i suport social als afectats
- ✗ Alberg de les persones evacuades i desplaçades
- ✗ Distribució de queviures en els centres d'evacuació i alberg

El **Coordinador d'aquesta Unitat** serà el **regidor/a de Serveis Socials**.

4.10.5. Unitat Bàsica de Suport

En aquesta Unitat Bàsica distingim dos àmbits: el dedicat al suport logístic en l'emergència i el que presta assistència tècnica en l'anàlisi i la gestió de l'emergència.

Les funcions en matèria de suport logístic són:

- ✗ Proveïment d'eines i maquinària
- ✗ Transport, tant per al material com per a la població a evacuar
- ✗ Avituallament del personal de les Unitats Bàsiques

- ✗ Suport en les comunicacions i enllaç entre el PMA i el CECOPAL
- ✗ Suport a la UB d'Intervenció en l'ús de maquinària per a l'alçament de discs, l'eliminació d'obstacles, l'obertura de vies, etc.

Les funcions en matèria d'assistència tècnica són:

- ✗ Assessorament tècnic en aspectes concrets relacionats amb l'emergència (tecnològics, mediambientals, forestals, arquitectònics, etc.)
- ✗ Seguiment de l'emergència i proposta de noves mesures de protecció a la població i/o al medi ambient a la Direcció del Pla

Quan no es constitueixca la Unitat Bàsica d'Avaluació de Danys i Recuperació, la Unitat Bàsica de Suport assumirà les funcions habitualment desenvolupades per aquesta UB; especialment les següents:

- ✗ Neteja i sanejament de les àrees afectades.
- ✗ Restabliment de la xarxa viària.
- ✗ Restabliment dels Serveis Bàsics.

Està composta pels següents recursos:

- ✗ Recursos tècnics de l'ajuntament (arquitectes, enginyers, aparelladors, etc.).
- ✗ Recursos dels serveis municipals.
- ✗ Recursos dels serveis de les companyies subministradores de serveis bàsics (llum, aigua, gas, tlf., etc.).
- ✗ Servei municipal de neteja.
- ✗ Recursos privats de maquinària d'obres públiques.
- ✗ Recursos públics o privats de transport de materials i/o persones.
- ✗ Recursos privats de proveïments d'aliments i begudes als quals recórrer per a suplir aquestes necessitats de les UB i dels centres d'alberg en cas d'una emergència.

La relació d'aquests recursos i la manera de contacte es troba en l'Annex II

El **Coordinador/a de la Unitat** serà l'**Arquitecte Municipal**.

4.10.6. Unitat Bàsica d'Avaluació de Danys i Recuperació

Si en l'emergència es produïren quantiosos danys, la Direcció del Pla podrà ordenar la constitució d'aquesta Unitat Bàsica. Els danys que poden donar-se poden afectar diferents tipus d'infraestructures, construccions o serveis bàsics, per la qual cosa pot ser necessària la intervenció d'un gran nombre de tècnics dels diferents organismes competents.

Aquest personal haurà d'avaluar les condicions d'habitabilitat de les edificacions, així com els danys en les obres públiques, de la zona afectada per l'emergència i proposar les mesures a adoptar.

Les funcions concretes per a desenvolupar dependran de la magnitud dels danys i poden abastar totes les que detalla el Pla Territorial d'Emergències de la Comunitat Valenciana.

En àmbit local, estarà composta pels següents recursos:

- ✘ Recursos municipals del sector de l'arquitectura i l'habitatge.
- ✘ Recursos municipals del sector de les obres públiques i infraestructures.
- ✘ Recursos d'equips de treball d'execució de projectes de recuperació.
- ✘ Recursos de serveis municipals o de les companyies subministradores de serveis bàsics (llum, aigua, gas, telefonia, etc.).
- ✘ Recursos municipals de medi ambient.
- ✘ Serveis municipals de neteja i desenrunament.
- ✘ Recursos municipals de patrimoni cultural.

El **Coordinador/a de la Unitat** serà l'Arquitecte Municipal.

Quan estiga activat un pla d'àmbit superior per a abordar la fase de tornada a la Normalitat en el municipi, els recursos locals s'integraran i actuaren d'acord amb el que estableix el Pla Territorial d'Emergències de la Comunitat Valenciana.

4.11. Voluntariat

Els col·lectius de voluntaris podran col·laborar en la resposta a l'emergència, integrant-se en les diverses Unitats Bàsiques, d'acord amb la seua capacitat i recursos, i seguint les instruccions del Director del Pla.

En desenvolupar les seues funcions dins de les Unitats Bàsiques, serà necessari que un responsable del personal voluntari estiga en contacte directe amb el Coordinador de la Unitat Bàsica a l'efecte de l'establiment i seguiment de funcions a desenvolupar pel citat col·lectiu.

La participació en les tasques d'intervenció de determinades emergències (incendis forestals, atenció psicològica, etc.), serà necessari que el personal compte amb la corresponent acreditació expedida per l'Agència Valenciana de Seguretat i Resposta a les Emergències. El personal que no dispose de la corresponent acreditació podrà col·laborar en altres unitats bàsiques (ex. UB de Suport, d'Alberg i Assistència, etc.)

Actualment, no existeix **cap col·lectiu de voluntaris** que participe en el municipi.

5.

Operativitat

Aquest apartat estableix el conjunt de mecanismes i procediments planificats prèviament, per a la posada en marxa o activació del Pla davant d'una preemergència o una emergència, d'acord amb la seua gravetat.

5.1 Notificació

És l'acte de rebre i transmetre les informacions sobre accidents, emergències o situacions de preemergència. Atés que aquestes es poden produir en qualsevol moment, és necessari establir un Centre de Comunicacions amb capacitat de resposta les 24 hores del dia.

El Centre de Comunicacions està situat en les dependències de la Policia Local, funcionant habitualment com a centre receptor d'alarmes. Aquest està dotat de telèfon, fax i emissores de comunicació. Manté contacte permanent amb el Centre de Coordinació d'Emergències de la Generalitat Valenciana.

El Centre de Comunicacions serà l'encarregat de transmetre la informació a la Direcció del Pla, i d'avisar a la resta de membres del CECOPAL. Serà l'encarregat d'avisar al CCE Generalitat en aquells casos en què l'avís arribe a aquest centre per part de ciutadans o serveis municipals.

El Centre de Comunicacions canalitzarà les seues informacions i sol·licituds de recursos externs a través de: el telèfon 1·1·2 Comunitat Valenciana, la Xarxa de Ràdio COMDES o el Sistema Integrat de Gestió d'Emergències de 1·1·2 Comunitat Valenciana (en cas de disposar d'aquest en el moment de l'emergència).

5.2 Activació del Pla

Una vegada rebuda la notificació de la preemergència / emergència la Direcció del Pla activarà el Pla Territorial Municipal d'Emergència o el corresponent Pla d'Actuació Municipal, si es disposa d'ell, dependent del risc concret del qual es tracte.

El Pla pot activar-se en fase de preemergència o emergència, i de manera global o parcial, segons l'àmbit, tipus i gravetat de l'emergència; de manera que es posen en marxa tots els recursos del Pla, o només una part d'ells .

Quan es produïska l'activació, la Direcció del Pla verificarà que aquest fet és conegut pel CCE, intercanviant informació de manera periòdica sobre l'evolució de la situació.

Si els recursos municipals resultaren insuficients, se sol·licitarà ajuda al CCE des d'on s'activarà un pla d'àmbit superior (PTECV, Plans Especials o Procediments d'Actuació elaborats per la Generalitat).

5.3. Preemergència

La preemergència ve definida per la possibilitat que es desencadene un determinat risc.

Els riscos que normalment tenen fase de preemergència són els que poden tindre una previsió vinculada a la meteorològica (incendis forestals, inundacions, nevades, altres fenòmens meteorològics adversos, etc.)

5.3.1. Activació del Pla en situació de preemergència

Es consideren dos casos:

- a)** El Centre de Comunicacions rep informació sobre una circumstància que, davant la seua evolució desfavorable, precisa la transmissió d'una alerta preventiva per a aconseguir la mobilització i l'accés al lloc del sinistre amb major rapidesa de les Unitats Bàsiques o perquè s'adopten una sèrie de mesures de caràcter preventiu.
En aquest cas, el Centre de Comunicacions informará el Director del PTM, qui valorará declarar la situació de preemergència. Si es declara aquesta s'informará el CCE Generalitat.
- b)** El CCE Generalitat decreta la preemergència per a una zona que inclou al terme municipal.
En rebre el comunicat, el Centre de Comunicacions informará la Direcció del Pla que procedirà a activar el pla corresponent (PTM o PAM si disposa) en fase de preemergència.

Comunicació de preemergència meteorològica pel CCE Generalitat

L'Agència Estatal de Meteorologia per a facilitar la informació sobre la predicció i vigilància dels fenòmens meteorològics ha dissenyat el Pla Meteoalerta, que és un pla específic d'avisos de riscos meteorològics.

A partir del Butlletí Meteoalerta i depenent del risc concret, **el CCE Generalitat** activarà un Pla o procediment en fase de **PREEMERGÈNCIA** i transmetrà la comunicació corresponent als municipis potencialment afectats, als organismes implicats de les administracions públiques i a les empreses de serveis bàsics, que hauran d'adoptar les mesures preventives que es consideren necessàries.

Comunicació de preemergència d'incendis forestals pel CCE Generalitat

L'Agència Estatal de Meteorologia a través del Centre Meteorològic Territorial en València, calcula cada dia, per a un període de 48 hores, un índex de perillositat d'incendis forestals diari per a les diferents zones existents.

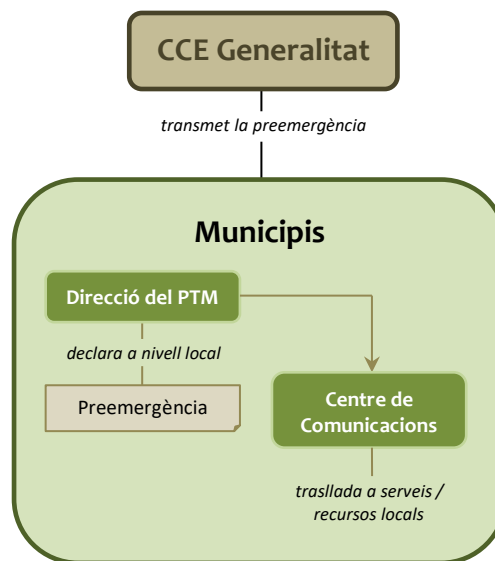
Amb la informació d'aquest índex, i una vegada considerats els factors socioculturals i la resta de les situacions que afecten el risc per incendis forestals, el **CCE Generalitat** declara cada dia el nivell de preemergència segons la següent escala:

- × **Nivell 1:** risc sota-mitjà d'incendi forestal
- × **Nivell 2:** risc alt d'incendi forestal
- × **Nivell 3:** risc extrem d'incendi forestal

El **CCE Generalitat** transmetrà el nivell de la preemergència als municipis i als diferents organismes i serveis implicats en l'operativitat del Pla Especial davant del risc d'Incendis Forestals de la Comunitat Valenciana.

Si, una vegada declarada la preemergència per part del **CCE Generalitat**, es produeixen incidències notables en el terme municipal, el Centre de Comunicacions facilitarà la informació al CCE Generalitat a través del telèfon d'emergències 112 CV, la Xarxa de Ràdio COMDES o el Sistema Integrat de Gestió d'Emergències de 1·1·2 Comunitat Valenciana (en cas de disposar d'aquest en el moment de l'emergència).

5.3.2. Esquema i procediments actuació en preemergències



La Direcció del PTM podrà convocar preventivament al responsable del Gabinet d'Informació i als membres del Comitè Assessor que considere. A més, s'alertarà a la població potencialment afectada mitjançant missatges de prevenció i protecció, així com instruccions a aquells destinataris que tinguen algun tipus de responsabilitat preventiva o operativa.

En el cas de fenòmens meteorològics adversos i/o risc d'inundació, la Direcció del PTM ordenarà la suspensió de les celebracions festives o esdeveniments que s'estigueren desenvolupant o amb previsió d'iniciar-se a curt termini i la clausura de les infraestructures municipals per estar afectades per aquest risc (àrees recreatives, poliesportiu, paellers, parcs, etc.). Aquestes actuacions es portaran a terme per la UB de Seguretat.

La Direcció del PTM ordenarà la vigilància de les infraestructures i elements vulnerables per estar afectats per un risc determinat (sísmic, inundacions, accident de mercaderies perilloses, etc.). Aquestes actuacions es duran a terme per la UB de Seguretat, amb suport de la UB de Suport.

En el cas específic per risc d'inundació, posteriorment a l'alerta a la població i en el cas que se superen els llindars establits per a precipitacions molt intenses (40 l/m² en 1 hora o 100 l/m² en 12 hores), es realitzarà el seguiment quantitatiu i/o qualitatiu de les precipitacions i nivells de cabal del riu Xaló, amb l'objectiu de confirmar la situació de risc i la seua evolució. Aquestes actuacions es duran a terme per la UB de Seguretat, amb suport de la UB de Suport.

El Centre de Comunicacions recaptarà dades sobre el desenvolupament de la situació de preemergència i proporcionarà informació de retorn al CCE Generalitat.

5.4. Emergència

L'Emergència es correspon amb la materialització d'aquells riscos que hagueren motivat la fase de preemergència, o d'aquells altres que s'inicien amb aquesta.

5.4.1. Nivells d'emergència

A fi de graduar l'activació del pla i assegurar la seua integració amb els plans d'àmbit superior es defineixen els següents nivells d'emergència:

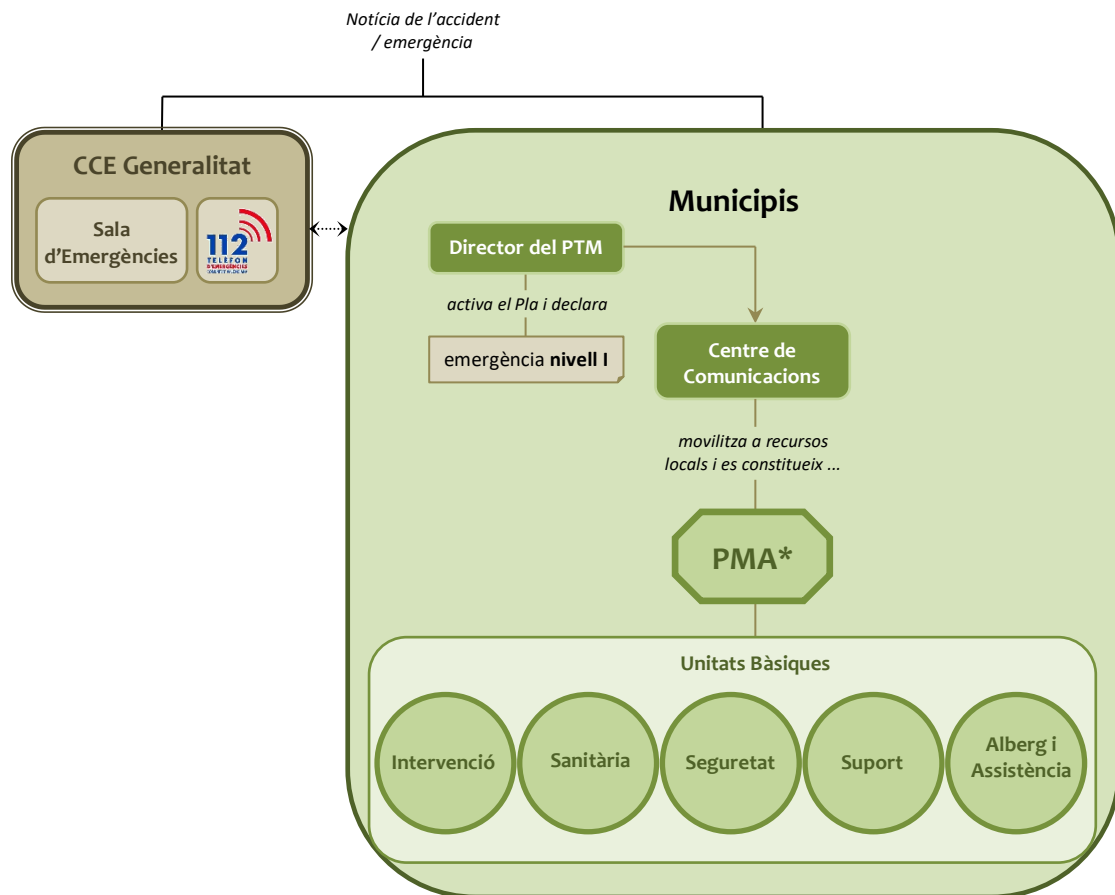
- ✗ **Situació 0:** emergències que produeixen danys limitats en els quals per al seu control són suficients els recursos locals, mitjançant l'activació i aplicació del PTM, sense precisar la constitució del CECOPAL.
- ✗ **Situació 1:** emergències que per al seu control requereixen mitjançant l'activació i aplicació del PTM, amb la constitució del CECOPAL i la possibilitat de sol·licitar recursos no adscrits al pla.
- ✗ **Situació 2:** emergències que produeixen danys extensos i en les quals per al seu control és necessària l'activació d'un pla d'àmbit superior, en el qual s'integraran els recursos locals.

5.4.2. Activació del Pla en situació d'emergència

Es consideren dos casos:

- a) El Centre de Comunicacions és coneixedor d'un accident / emergència que precisa per a la seua resolució de l'actuació dels recursos municipals.
En aquest cas s'informarà la Direcció del pla, qui valorarà si escau activar el PTM i el nivell de l'emergència que ha de declarar-se.
En cas d'activar-se el pla i declarar-se l'emergència, s'informarà el CCE Generalitat.
- b) El CCE decreta el nivell d'emergència per a una zona que inclou el municipi.
En rebre la notificació el Centre de Comunicacions informarà la Direcció del Pla, qui activarà el PTM i establirà l'emergència de **Situació 2**.

5.4.3. Esquema i Procediments d'Actuació en Emergències Situació 0



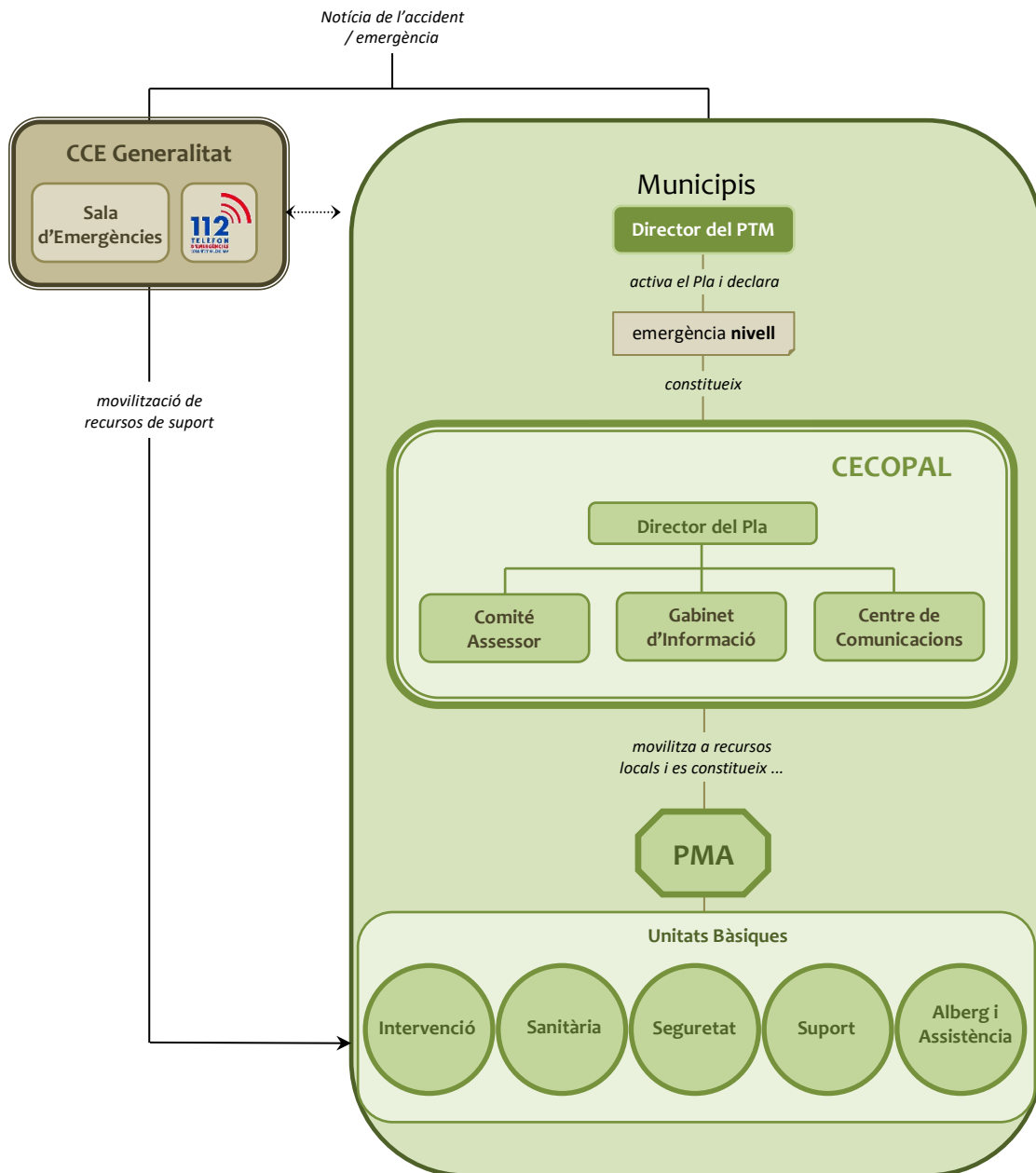
La Direcció del PTM establirà els recursos municipals que han d'intervindre en funció del tipus d'emergència. Aquests recursos seran mobilitzats pel Centre de Comunicacions. Els recursos actuants s'organitzaran en el terreny sobre la base de les Unitats Bàsiques descrites en l'apartat corresponent. Els Coordinadors de les Unitats Bàsiques s'integraran en el PMA que estarà a càrrec del responsable designat pel director del PTM

El Centre de Comunicacions alertarà de manera preventiva als components del CECOPAL que el director del PTM estime convenient (almenys, coordinadors de les Unitats Bàsiques i regidories pertinents) i transmetrà la informació sobre el desenvolupament de l'emergència al CCE.

La Direcció del PTM valorarà les mesures de protecció a la població que cal adoptar, i ordenarà que es transmeten segons els mitjans indicats en el punt 5.6.

Segons evolucione l'emergència, la Direcció del PTM sol·licitarà al CCE la mobilització de recursos externs que, s'integraran en les Unitats Bàsiques previstes en el PTM; i en aquest cas passarà a declarar la Situació 1 de l'Emergència.

5.4.4. Esquema i Procediments d'Actuació en Emergències Situació 1



A més de les actuacions descrites en el cas anterior, declarada l'emergència de Situació 1, la Direcció del PTM a través del Centre de Comunicacions, convocarà als membres del CECOPAL que considere necessaris (almenys, coordinadors de les Unitats Bàsiques i regidories pertinents).

Des del CECOPAL s'exerciran les següents funcions:

- ✗ Coordinar l'actuació dels recursos i serveis municipals mobilitzats
- ✗ Atenció i Alberg de les persones evacuades
- ✗ Suport logístic als recursos d'intervenció mobilitzats

El CCE Generalitat, a sol·licitud del CECOPAL mobilitzarà recursos de suport.

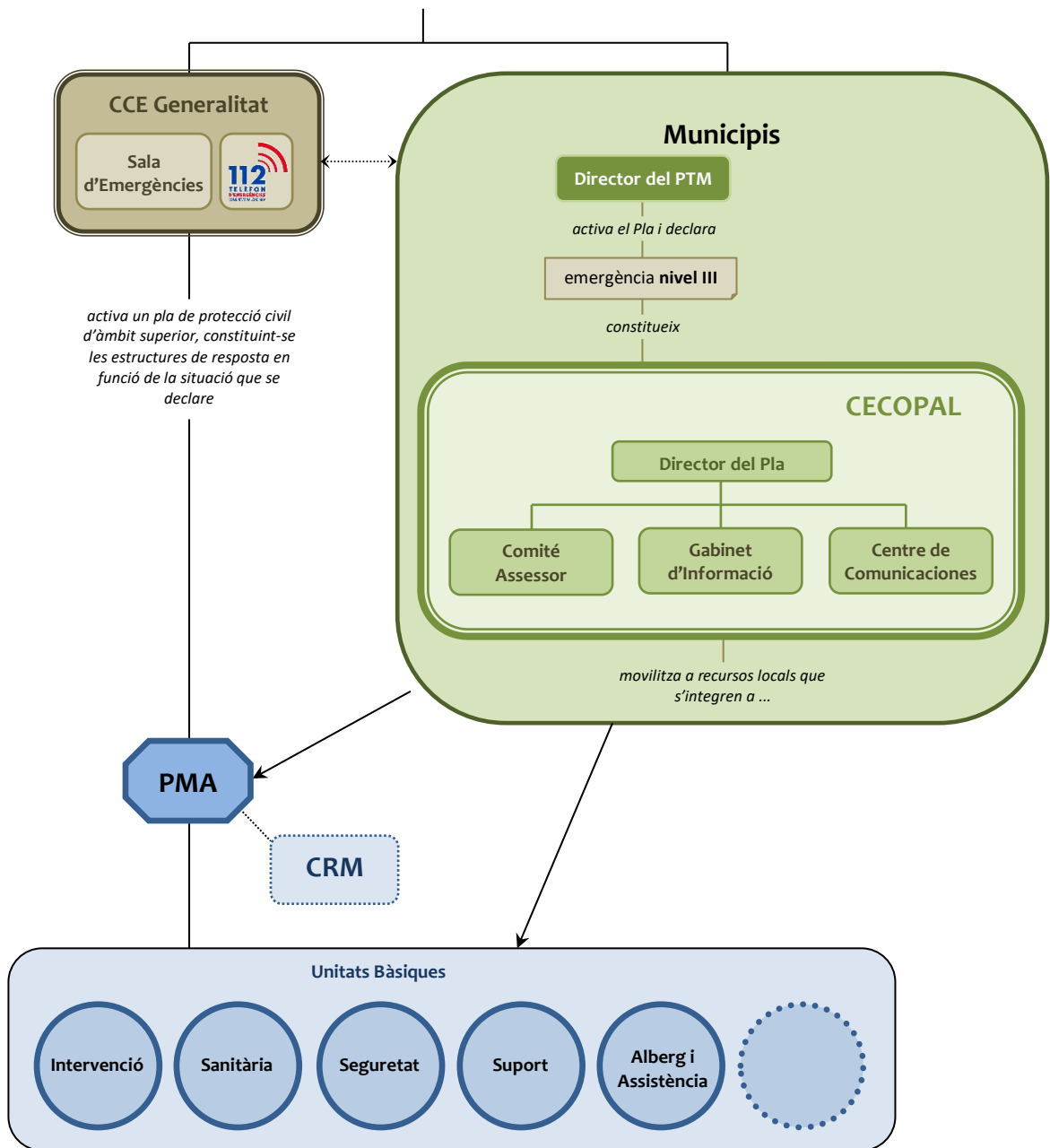
5.4.4. Esquema i Procediments d'Actuació en Emergències Situació 2

Es preveuen dos escenaris que deriven en la classificació d'una emergència com de Situació 2:

- × **Quan la Situació 2 es declara per l'activació d'un pla d'àmbit superior:** En aquest escenari, la Direcció del PTM, per pròpia iniciativa o a requeriment de la Direcció del Pla d'àmbit superior, valorarà la conveniència de constituir el CECOPAL, que actuarà com a òrgan de suport de l'estructura de resposta establida en el Pla d'àmbit superior.

- × **Quan la Situació 2 es declara per la insuficiència de recursos municipals per a la gestió de l'emergència que fan necessària l'activació d'un pla d'àmbit superior per part del CCE:** El Director del PTM, a través del Centre de Comunicacions, sol·licitarà al CCE l'activació del pla d'àmbit superior.

Una vegada activat el Pla d'àmbit superior, els recursos mobilitzats fins al moment i organitzats en les Unitats Bàsiques del PTM s'integraran en l'estructura de resposta prevista en el pla d'àmbit superior activat, d'acord amb les funcions que van exercint i seguint les ordenes de la Direcció del Pla d'àmbit superior activat.



5.4.5. Zonificació en el lloc de l'emergència

En funció del tipus de risc que haja ocasionat l'emergència i les conseqüències que aquesta haja provocat, el Director del PMA podrà establir, en el lloc de l'emergència les següents zones d'emergència:

- ✖ **Zona d'Operacions:** zona on es concentren les operacions de les Unitats Bàsiques i en la qual és necessari impedir l'accés de la població per a no entorpir les labors dels recursos actuant, així com preservar la intimitat de les víctimes de l'emergència. Aquesta zona es podrà sectoritzar en les àrees següents:

- **Àrea de Salvament:** lloc pròxim a l'emergència on es desenvolupen les operacions de salvament i rescat de víctimes.
- **Àrea de Socors:** lloc pròxim a l'àrea de Salvament on es desenvolupen les operacions de classificació, estabilització i evacuació de ferits.



- ✖ **Zona d'Intervenció:** es tracta d'una àrea en la qual les conseqüències de l'accident suposen un risc per a la salut de les persones o béns. En aquesta zona no podrà penetrar cap recurs de les Unitats Bàsiques excepte els de la Unitat Bàsica d'Intervenció.

En totes aquelles emergències en les quals es produïsquen nivells de risc per a la població serà necessari establir la Zona d'Intervenció i adoptar en ella, les mesures previstes en l'apartat 5.6.

El Director del PMA podrà subdividir la Zona d'Intervenció en els Sectors que considere convenients per a una millor gestió de l'emergència.

5.4.6. Fi de la preemergència / emergència

Preemergència / emergència declarada per activació d'un Pla d'àmbit superior

El CCE Generalitat notificarà al Centre de Comunicacions del municipi la seua finalització, d'acord amb el que s'estableix en el Pla d'àmbit superior activat.

La Direcció del PTM, una vegada comprovat que han desaparegut les causes que van generar la preemergència / emergència i restablir els serveis bàsics o essencials per a la població, decretarà la seua fi, en àmbit local, i la retirada gradual dels recursos locals mobilitzats.

Preemergència / emergència declarada per la Direcció del PTM

La Direcció del PTM, una vegada comprovat que han desaparegut les causes que van generar la mateixa i restablits els serveis bàsics o essencials per a la població, decretarà la seua fi i la retirada gradual dels recursos locals mobilitzats.

Una vegada decretat el final de la situació de preemergència / emergència, el Centre de Comunicacions del municipi el notificarà al CCE Generalitat.

5.5. Reposició de serveis bàsics i tornada a la normalitat

Finalitzada la situació de risc per a les persones i els béns, si en el transcurs de l'emergència s'han produït danys materials, com són l'afectació a edificacions i infraestructures, les conseqüències de les quals no permeten el **normal funcionament** de la societat, la Direcció del Pla podrà declarar la fase de reposició dels serveis bàsics i tornada a la normalitat que es prolongarà fins al restabliment de les condicions mínimes imprescindibles per al retorn a la normalitat de la zona afectada.

5.5.1. Reposició de serveis bàsics

En situacions d'emergència pot produir-se el tall en el funcionament o subministrament de serveis bàsics municipals. S'inclouen en aquesta mena de serveis els següents:

- ✘ Subministrament d'aigua potable i servei de sanejament.
- ✘ Subministrament elèctric
- ✘ Servei telefònic i sistemes de transmissió de la informació.
- ✘ Subministrament de gas

Correspon al CECOPAL, coordinar les labors i actuacions tendents a la reposició dels serveis bàsics.

La reposició del servei d'aquells subministraments de titularitat municipal es realitzarà amb la intervenció de la Unitat Bàsica d'Avaluació de Danys i Recuperació o amb la de Suport, si no s'haguera activat la primera, on s'integren, entre altres, el personal tècnic i d'obres encarregat dels diferents serveis de l'ajuntament .

Per al restabliment dels subministraments dependents de companyies privades, se sol·licitarà al CCE Generalitat el contacte amb aquestes companyies. El CCE Generalitat establirà l'ordre de prioritats en el restabliment, quan existisquen diversos municipis afectats.

El CCE mantindrà informat a la Direcció del PTM de les actuacions que desenvolupen les diferents companyies.

La Direcció del PTM informará la població de les actuacions que es desenvolupen en el restabliment dels serveis afectats.

En cas necessari, se sol·licitarà al CCE l'adopció de mesures provisionals fins a la reposició definitiva dels serveis bàsics essencials, orientades a cobrir en el curt termini les necessitats de la població afectada per la situació d'emergència, d'acord amb el que s'estableix en el Pla Territorial d'Emergència de la Comunitat Valenciana:

- ✘ Proveïment i Avituallament de la població

- ✗ Subministrament d'aigua potable
- ✗ Subministrament elèctric
- ✗ Servei de telefonia
- ✗ Alberg provisional
- ✗ Apuntament d'habitatges

5.5.2. Tornada a la normalitat

La tornada a la normalitat comprén tres etapes, que dependran de la gravetat de l'emergència patida.

La primera etapa consisteix en la valoració de danys que es realitzarà, segons el que s'estableix en la legislació vigent per:

- ✗ Els serveis tècnics de l'ajuntament, per als béns afectats de titularitat municipal.
- ✗ Els particulars, amb l'ajuda de l'ajuntament, per als béns d'entitat privada.

La segona etapa la constitueixen aquelles actuacions que tenen per objecte:

- ✗ La reconstrucció de les infraestructures
- ✗ La reparació de danys
- ✗ La neteja de zones afectades
- ✗ La reposició de serveis no bàsics

La reconstrucció d'infraestructures serà a càrrec dels organismes que ostenten la titularitat d'aquestes.

La Unitat Bàsica d'Avaluació de Danys i Recuperació o la Unida Bàsica de Suport, si no s'haguera activat la primera, intervindrà en les tasques esmentades, podent sol·licitar al CCE Generalitat l'ajuda de recursos supramunicipals, si resultaren insuficients els d'àmbit municipal.

Finalment, la tercera etapa comprén:

- ✗ Pago dels serveis mobilitzats
- ✗ Tramitació d'indemnitzacions i subvencions

5.6. Mesures de protecció a les Unitats Bàsiques

El Director del PMA establirà les mesures de protecció que hagen d'adoptar els recursos pertanyents a les Unitats Bàsiques. Com a norma general, aquestes mesures es concretaran en l'establiment de la Zona d'Intervenció en la qual només podran entrar els recursos pertanyents a la Unitat Bàsica d'Intervenció.

5.7. Mesures de protecció al medi ambient

En aquelles emergències en les quals el medi ambient poguera resultar afectat, la Direcció del Pla establirà amb el suport del Comité Assessor i l'assessorament del CCE Generalitat les mesures extraordinàries que han d'adoptar-se per a la protecció del medi ambient.

5.8 Mesures de protecció a la població

Es consideren mesures de protecció a la població les actuacions previstes en el present Pla, amb la finalitat d'evitar o atenuar les conseqüències que per a la població tenen la situació de risc generada per l'emergència.

Les mesures de protecció per a la població es concreten en la preparació prèvia de la mateixa mitjançant informació i sensibilització sobre mesures d'autoprotecció, o bé, el seu avís o posada en marxa en cas que preventivament es decidisca el confinament o evacuació davant una possible evolució negativa de l'emergència.

Les mesures de protecció a la població comprenen:

- ✘ **Control d'accessos:** ha de realitzar-se en les zones danyades o amenaçades, i s'estendrà a persones i a vehicles, de manera que s'impedisca el seu passe a zones de perill i es facilite així mateix l'actuació dels recursos actants en l'emergència. Pot ser necessària la reordenació de zones pròximes per a facilitar l'arribada de nous recursos.
- ✘ **Avís a la població:** Al llarg de tot el temps que dure el risc hauran de donar-se avisos periòdics a la població afectada o susceptible de ser afectada. Amb la finalitat d'alertar a la població i informar-la sobre l'actuació més convenient en cada cas i sobre l'adopció de les mesures de protecció adequades.
- ✘ **Mesures d'autoprotecció personal:** són aquelles mesures senzilles que poden ser dutes a terme per la mateixa població. S'inclouen en l'Annex III.
- ✘ **Confinament:** aquesta mesura consisteix en el refugi de la població en els seus propis domicilis, recintes o habitacles pròxims en el moment d'anunciar-se l'adopció de la mesura. Aquesta mesura ha de complementar-se amb les mesures d'autoprotecció personal.
- ✘ **Disgregació o aïllament:** consisteix en una evacuació fraccionada que busca la separació física dels col·lectius evacuats en funció del risc que un d'ells pugua tindre per als altres. Aquesta separació es realitza des d'un punt de vista estrictament sanitari (epidèmies).
- ✘ **Allunyament:** consisteix en el trasllat de la població des de posicions exposades a llocs segurs, generalment poc distants, utilitzant els seus propis mitjans.
- ✘ **Evacuació:** consisteix en el trasllat de la població que es troba en la zona de risc cap a zones segures. Es tracta d'una mesura definitiva, que per norma general es prolongarà en el

temps, per la qual cosa caldrà preveure allotjament i atenció de la població afectada. Es justifica únicament si el perill al qual està exposada la població és gran. A l'hora de decidir una evacuació, cal avaluar les condicions específiques del sinistre i valorar els avantatges davant dels inconvenients que aquesta comporta.

5.9. Pla d'Evacuació

Per la importància que té l'evacuació en tota situació d'emergència, es descriuen a continuació els seus aspectes més rellevants:

5.9.1. Ordre d'evacuació

Davant una situació d'imminent gravetat, la Direcció del PTM assumirà la decisió d'ordenar l'evacuació total o parcial del municipi, traslladant posteriorment la informació sobre la mesura adoptada al CCE Generalitat.

Si s'activa un Pla d'àmbit superior, el responsable de donar l'ordre d'evacuació serà el Director del Pla activat. No obstant això, en cas de risc imminent, la Direcció del PTM i el Director del PMA podran ordenar l'evacuació de la població en risc, traslladant posteriorment la informació sobre la mesura adoptada.

Si s'haguera activat un Pla d'àmbit superior i no existira perill imminent, la Direcció del PTM transmetrà al CCE Generalitat la necessitat de l'adopció d'aquesta mesura, sent la Direcció del Pla d'àmbit superior la responsable de dur-la a terme.

En tots els casos, la Direcció del PTM dirigirà i coordinarà l'evacuació en el seu municipi amb els mitjans municipals i, en cas necessari, amb recursos externs de suport.

5.9.2. Avisos a la població

En un primer moment els avisos a la població durant l'emergència es realitzaran a través dels mitjans de comunicació locals, sent facilitats els missatges a difondre pel Gabinet d'Informació.

Les ordres de confinament, allunyament o evacuació dictades per l'autoritat competent es traslladaran a la població mitjançant l'ús de la megafonia mòbil de la UB de Seguretat. En cas d'evacuació o allunyament, aquesta UB orientarà a la població cap als punts de concentració, per a, si es el cas, traslladar-se als Centres d'Alberg habilitats.

5.9.3. Punts de trobada i vies d'evacuació

En aquells casos en els quals durant una emergència siga necessària l'evacuació parcial o total de la població del municipi, ha de dirigir-se a les persones evacuades a un lloc definit.

Per això, el PTM ha de definir correctament els punts de trobada o concentració existents en cada nucli o sector del municipi i els corresponents recorreguts d'evacuació, amb l'objectiu de proveir de:

- ✗ Vies d'evacuació segures i eficients
- ✗ Lloc segur on poder comprovar si s'ha evacuat a tota la població del nucli o sector objecte de l'evacuació

La ubicació del punt de trobada dependrà de les característiques de cada nucli de població o sector. En la seua elecció s'hauran de tindre en compte els següents requisits:

- ✗ Ha de ser un lloc segur respecte a les conseqüències immediates de l'emergència, respecte a altres riscos que tinga la zona i respecte a aspectes no relacionats amb l'emergència (circulació de vehicles, accessibilitat, etc.) En la fitxa corresponent haurà d'indicar-se si està exposat a algun risc segons indica el punt 3 del PTM.
- ✗ Deu tindre espai suficient per a que romanga tota la població a evacuar
- ✗ Ha de ser accessible per a l'ajuda externa (serveis d'emergència, transport per a l'evacuació, etc.)
- ✗ No ha d'impedir l'accés dels serveis d'emergència a la zona de l'emergència
- ✗ Ha de tindre un fàcil accés i proximitat a la població a evacuar, encara que prou allunyat de l'emergència per a ser segur
- ✗ Deu disposar de fàcil accés a les vies de comunicació principals per a garantir l'evacuació de les persones concentrades segons l'evolució de l'emergència i/o en el cas que el punt de concentració passe a ser insegur
- ✗ Ha de ser conegut per tota la població que ha de ser reunida en eixe punt. Figuraran en la cartografia del PTM i en la informació a difondre a la població i, en la mesura del possible, hauria de senyalitzar-se adequadament.

Per a cada punt de trobada s'hauran de traçar unes vies d'evacuació preferent, que dependran del traçat de les vies de comunicació existents i de la localització de les zones afectades pels diferents riscos. Es tracta d'itineraris preferents que deuran En la seua elecció hauran de tindre's en compte els següents requisits:

- ✗ Els itineraris i rutes d'evacuació hauran d'evitar sempre les zones afectades per les emergències i, sempre que siga possible, les zones afectades pels diferents riscos. Si és possible s'establirà més d'un itinerari o ruta d'evacuació per a poder triar aquell que permeta l'evacuació amb més seguretat.
- ✗ Per als punts de trobada que es localitzen fora dels nuclis urbans, haurà de traçar-se, almenys, un itinerari preferent d'accés des del nucli a evacuar fins al punt de trobada; i, almenys, una ruta d'evacuació des del punt de trobada feia les vies principals de comunicació per a portar a les persones evacuades a llocs d'alberg segurs del municipi o dels municipis pròxims.
- ✗ Per als punts de trobada que es localitzen dins dels nuclis urbans, es traçaran itineraris preferents d'accés, quan s'estime que siga necessari per a garantir l'accés correcte i ordenat de la població a aquest. Tal com s'ha indicat anteriorment, es traçarà, almenys, una ruta d'evacuació feia les vies principals de comunicació per a portar a les persones evacuades a llocs d'alberg segurs del municipi o dels municipis pròxims.
- ✗ Els itineraris i les rutes d'evacuació han de ser clares i conegudes per tota la població de la zona. Figuraran en la cartografia del PTM i en la informació a difondre a la població i, en la mesura del possible, hauria de senyalitzar-se adequadament.

- ✘ Quan no siga possible establir més d'un itinerari o ruta d'evacuació, ni fer-lo per zones no afectades per diferents riscos, es triarà aquell que oferisca majors garanties de seguretat a la població evacuada. Aquest fet es farà constar en la corresponent fitxa d'evacuació del nucli i en la informació a la població sobre els riscos i de l'Operativitat del Pla.
- ✘ En el disseny de les rutes d'evacuació es tindrà en compte l'accés dels serveis d'emergència a la zona de l'emergència

Es mostren a continuació els punts de trobada proposats:

Punt de trobada	Localització (direcció / Coord.)	Ref.	Plànol d'enquadrament
PC-Urbanització Solana de l'Almàssera	ETRS89(H30). X: 758222,80; Y: 4293257,66	PC-1	5.3.
PC-Restaurante RiuRau	ETRS89(H30). X: 759288,45; Y: 4292733,89	PC-2	5.4.
PC-aparcament oest casc urbà	ETRS89(H30). X: 759403,68; Y: 4292412,07	PC-3	5.1.
PC-Ecoparc	ETRS89(H30). X: 759429,07; Y: 4293421,45	PC-4	5.2.
PC-sud casc urbà	ETRS89(H30). X: 759617,74; Y: 4291960,68	PC-5	5.1.
PC-Urb la Solana	ETRS89(H30). X: 759804,99; Y: 4293114,25	PC-6	5.2.
PC-Cementeri	ETRS89(H30). X: 759939,74; Y: 4291898,24	PC-7	5.1.
PC-Zona La Solana pròxima a riu	ETRS89(H30). X: 759962,07; Y: 4292704,37	PC-8	5.1.
PC-Darrere biblioteca	ETRS89(H30). X: 759987,58; Y: 4292474,57	PC-9	5.1.
PC-Poligon	ETRS89(H30). X: 759994,67; Y: 4292073,59	PC-10	5.1.
PC-Bistro Selene	ETRS89(H30). X: 760323,37; Y: 4291820,16	PC-11	5.5.

En el punt 5.9.6. *Fitxes d'Evacuació* figuren les dades dels diferents punts de trobada (incloent una fotografia) i dels itineraris i rutes d'evacuació del municipi, i s'inclouen en els mapes corresponents en l'Annex V Cartografia.

5.9.4. Mitjans de transport i zones d'aterratge.

Per a un transport immediat de les persones a evacuar es farà ús dels vehicles existents en el municipi, tant públics com d'empreses privades. En l'Annex II figura la relació dels mitjans de transport públics disponibles en el municipi, així com les dades de contacte de les empreses de transport a les quals l'ajuntament pugua requerir la seua col·laboració.

Superada la capacitat dels mitjans de transport disponibles en àmbit local, la Direcció del PTM sol·licitarà al CCE Generalitat la incorporació de més mitjans de transport per a dur a terme l'evacuació de la població afectada.

Quan siga necessari un trasllat urgent, realitzant l'evacuació des dels voltants de l'emergència, la Direcció del PTM sol·licitarà al CCE Generalitat l'enviament d'un helicòpter d'emergències, petició que serà atesa segons la naturalesa de l'emergència i la disponibilitat de mitjans en el moment de la sol·licitud.

En el municipi no existeix cap helisuperfície com a tal, no obstant això, en aquelles ocasions en les quals la Generalitat Valenciana envie un helicòpter al municipi per a realitzar un trasllat urgent podrà utilitzar els punts d'aterratge d'helicòpters reflectits a continuació.

Punt d'aterratge	Localització (direcció / coordenades)	Ús habitual de la zona	Característiques	Titularitat	Mapa de detall núm.
Descampat ubicat al nord del nucli urbà, junt a la CV-749	Camí Pou de l'Assagador, 4 ETRS89: X-759637,57; Y-4291939,65	Aparcament	Zona de terra àmplia que s'utilitza com a aparcament. Supermercat i gasolinera (<800m)	Privada	5.1. (REF. H-1)
Aparcament junt a la biblioteca	Colònia Líber, 7 ETRS89: X-760001,04; Y-4292493,56	Aparcament	Zona asfaltada i de terra Supermercat i gasolinera (<800m)	Municipal	5.1.(REF. H-2)

Per a assegurar que el punt d'aterratge no hi ha persones, ni objectes que impedisquen el seu ús i garantir la seguretat en el moment d'aterratge i enlairament de l'aeronau, així com l'accés a aquells punts d'aterratge situats en recintes tancats, la Direcció del Pla enviarà a LA Policia Local, les dades del qual figuren en l'Annex II. El pilot de l'aeronau serà qui decidisca, en última instància, el lloc on aterrarà l'helicòpter en condicions de seguretat.

5.9.5. Alberg d'evacuats

En aquells casos en els quals durant una emergència siga necessària l'evacuació parcial o total de la població del municipi, ha de dirigir-se a les persones evacuades, que no tinguen una alternativa residencial adequada, a un lloc d'alberg definit mentre dure l'emergència.

Per això, el PTM ha de definir correctament els llocs que serviran per a l'alberg d'evacuats amb l'objectiu de proveir d'alberg a:

- ✗ Persones del mateix municipi que seran albergades en llocs no exposats a l'emergència
- ✗ Persones d'altres municipis en els quals existeix una emergència i que són albergades en aquest municipi, en tractar-se de lloc no afectat per l'emergència

En l'elecció dels llocs triats per a l'alberg d'evacuats hauran de tindre's en compte els següents requisits:

- ✗ Ha de ser un lloc segur respecte a les conseqüències immediates de l'emergència i respecte a altres riscos de la zona. En la fitxa corresponent haurà d'indicar-se si està exposat a algun risc segons l'indicat en el punt 3 del PTM.
- ✗ Ha de ser de fàcil accés.
- ✗ Ha de ser un edifici segur estructuralment i en les seues condicions d'habitabilitat.
- ✗ Ha de ser un edifici que protegisca les persones albergades de les inclemències del temps (no pot ser un lloc a l'aire lliure)
- ✗ Ha de disposar de llum elèctrica, aigua potable i serveis sanitaris (banys). Si el lloc no disposa de dutxes, els evacuats han de poder disposar d'aquest servei en un lloc pròxim.
- ✗ Ha de disposar (o en lloc pròxim) d'espai per a menjar
- ✗ Ha de disposar d'espai suficient: 3,5 m² / persona, sense incloure les zones comunes i la distància mínima entre llits ha de ser de 75 cm. (Aquests paràmetres serviran per a calcular la capacitat dels espais seleccionats com a lloc d'alberg, tenint en compte que aquells espais destinats a altres usos sempre tindran mobiliari que hauran de ser recol·locat i que ocuparà una part de l'espai disponible).

La Unitat Bàsica d'Alberg i Assistència s'encarregarà de l'habilitació i gestió dels Centres d'Alberg triats a aquest efecte. Si els recursos locals no són suficients per a abordar aquesta tasca, la Direcció del Pla sol·licitarà al CCE Generalitat l'activació de recursos dependents d'un pla d'emergència d'àmbit superior per a dur a terme aquesta tasca.

A continuació, es detallen els diferents llocs d'alberg d'evacuats seleccionats en el municipi, incloent una fotografia de cadascun d'ells. En l'Annex II figuren les dades de contacte de la persona responsable de cada instal·lació i/o de la persona responsable de l'obertura de la instal·lació per a la preparació del centre d'alberg.

Nom	Direcció	Responsable	Capacitat*	Disposa de dutxes?	Places menjador	Núm. mapa
Centre de dia – Centre de Majors	C/ Benissa, nº 8	Direcció	85	Sí	No	5.1. (ref. ALB-1)
Centre Instructiu. Escola de Música	Av. del País Valencià, 188	Direcció	78	No	Sí	5.1. (ref. ALB-2)
Biblioteca i centre social. Poliesportiu municipal	Colònia Llíber, 1	Direcció	261	Sí	No	5.1. (ref. ALB-3)
CEIP Serra de Bèrnia	Camí del Cementeri	Direcció	SD	Sí	Sí	5.5. (ref. ALB-4)

*3,5 m² / persona

El centre d'alberg prioritari en el municipi serà el CEIP Serra de Bèrnia.

5.9.6. Plans d'evacuació.

Per a facilitar l'operativitat en aquells casos en els quals, durant una emergència, s'ordene l'evacuació parcial o total de la població del municipi, a continuació, es detallen els plans d'evacuació de cada nucli o sector del municipi, així com de les instal·lacions i els esdeveniments amb afluència massiva de públic que no disposen del seu Pla d'Autoprotecció propi.

En aquelles instal·lacions i esdeveniments amb afluència massiva de públic que disposen d'un Pla d'autoprotecció propi o d'un pla d'actuació davant d'emergència i en els polígons industrials que disposen d'un Pla d'Emergència d'Àrea Industrial, s'actuarà d'acord amb el que s'estableix en aquest pla i s'inclouran en la relació del Plans d'Autoprotecció de l'Annex IV.

Nom del nucli (o barri/sector) i ubicació	Població permanent (i/o núm. edificis)	Població màxima estacional (aprox.)	Població vulnerable
Urbanització Solana de l'Almàssera	97 habitants 137 habitatges	411	SD
Riscs que afecten el nucli	Sísmic, lliscament i incendi forestal		
Problemàtiques d'accés i evacuació	Itineraris cap al punt de trobada	Punt de trobada	Vies d'evacuació
Sols un vial d'accés	Camí Llosa de Camatxo a punt de trobada	PC-1. Urbanització Solana de l'Almàssera	Camí Llosa de Camacho a CV-750
Persona de contacte	Sistema d'avisos	Responsables del sistema d'avisos	Mapa de detall núm.
SD - Ajuntament	Megafonia Avisos porta a porta i boca a boca	Policia Local	5.3.

Punt de trobada – PC-1


Nom del nucli (o barri/sector) i ubicació	Població permanent (i/o núm. edificis)	Població màxima estacional (aprox.)	Població vulnerable
Casc urbà	1.825 habitants 1.167 habitatges	3.501	SD
Riscs que afecten el nucli	Sísmic, inundació, mercaderies perilloses i incendi forestal		
Problemàtiques d'accés i evacuació	Itineraris cap al punt de trobada	Punt de trobada	Vies d'evacuació
Existeixen tres vials principals d'evacuació. La CV-750 i CV-745 poden veure's afectades per inundació i la CV-749 per incendi forestal	De les ubicacions fins als punts de trobada en funció de la proximitat d'aquests	PC-3. Aparcament oest casc urbà (Mercat de la Terra) PC-9. Darrere biblioteca PC-10. Polígon	CV-750 CV-745 CV-749
Persona de contacte	Sistema d'avisos	Responsables del sistema d'avisos	Mapa de detall núm.
SD - Ajuntament	Megafonia	Policia Local	5.1.

Punt de trobada – PC-3

Punt de trobada – PC-9


Punt de trobada – PC-10



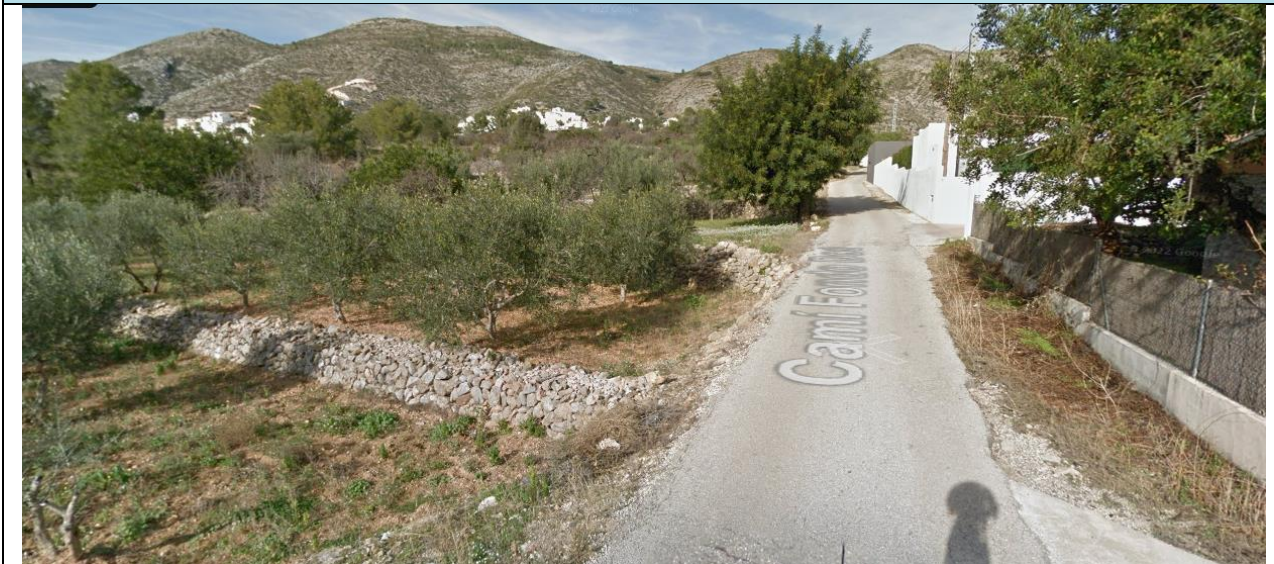
Nom del nucli (o barri/sector) i ubicació	Població permanent (i/o núm. edificis)	Població màxima estacional (aprox.)	Població vulnerable
Urbanització Vall del Paradís	115 habitants 138 habitatges	414	SD
Riscs que afecten el nucli	Sísmic, llistaments i incendi forestal		
Problemàtiques d'accés i evacuació	Itineraris cap al punt de trobada	Punt de trobada	Vies d'evacuació
Sols un vial d'accés	Camí de la Solana a punt de trobada	PC-4. Magatzem municipal	Camí de la Solana
Persona de contacte	Sistema d'avisos	Responsables del sistema d'avisos	Mapa de detall núm.
SD - Ajuntament	Megafonia Avisos porta a porta i boca a boca	Policia Local	5.2.

Punt de trobada – PC-4



Nom del nucli (o barri/sector) i ubicació	Població permanent (i/o núm. edificis)	Població màxima estacional (aprox.)	Població vulnerable
Urbanització La Solana	42 habitants 22 habitatges	66	SD
Riscs que afecten el nucli	Sísmic, enllistament i incendi forestal		
Problemàtiques d'accés i evacuació	Itineraris cap al punt de trobada	Punt de trobada	Vies d'evacuació
Sols un vial d'accés en condicions	Camí del Fondo a punt de trobada	PC-6. Urb la Solana	Camí del Fondo
Persona de contacte	Sistema d'avisos	Responsables del sistema d'avisos	Mapa de detall núm.
SD - Ajuntament	Megafonia Avisos porta a porta i boca a boca	Policia Local	5.4.

Punt de trobada – PC-6



Nom del nucli (o barri/sector) i ubicació	Població permanent (i/o núm. edificis)	Població màxima estacional (aprox.)	Població vulnerable
Zona Benibrahim	SD habitants 129 habitatges	387	SD
Riscs que afecten el nucli	Sísmic, inundacions i incendi forestal		
Problemàtiques d'accés i evacuació	Itineraris cap al punt de trobada	Punt de trobada	Vies d'evacuació
Vials que donen accés a les edificacions sense eixida	Des de ubicació a punt de trobada més proper	PC-5. Sud casc urbà PC-7. Aparcament enfront al cementeri PC-11. Bistro Selene	CV-750 CV-749
Persona de contacte	Sistema d'avisos	Responsables del sistema d'avisos	Mapa de detall núm.
SD - Ajuntament	Megafonia Avisos porta a porta i boca a boca	Policia Local	5.5.

Punt de trobada – PC-5

Punt de trobada – PC-7


Punt de trobada – PC-11


Nom del nucli (o barri/sector) i ubicació	Població permanent (i/o núm. edificis)	Població màxima estacional (aprox.)	Població vulnerable
Zona del Polígon	SD habitants 73 habitatges	219	Sense dades
Riscs que afecten el nucli	Sísmic, inundacions i incendi forestal		
Problemàtiques d'accés i evacuació	Itineraris cap al punt de trobada	Punt de trobada	Vies d'evacuació
Zona separada pel Barranc de les Murtes amb possibilitat d'afecció als vials principals d'evacuació	Des de ubicació a punt de trobada més proper	PC-5. Sud casc urbà PC-10. Bistro Selene PC-11. Polígon industrial	CV-745 CV-750
Persona de contacte	Sistema d'avisos	Responsables del sistema d'avisos	Mapa de detall núm.
SD - Ajuntament	Megafonia Avisos porta a porta i boca a boca	Policia Local	5.5.

Punt de trobada – PC-5


Punt de trobada – PC-10



Punt de trobada – PC-11

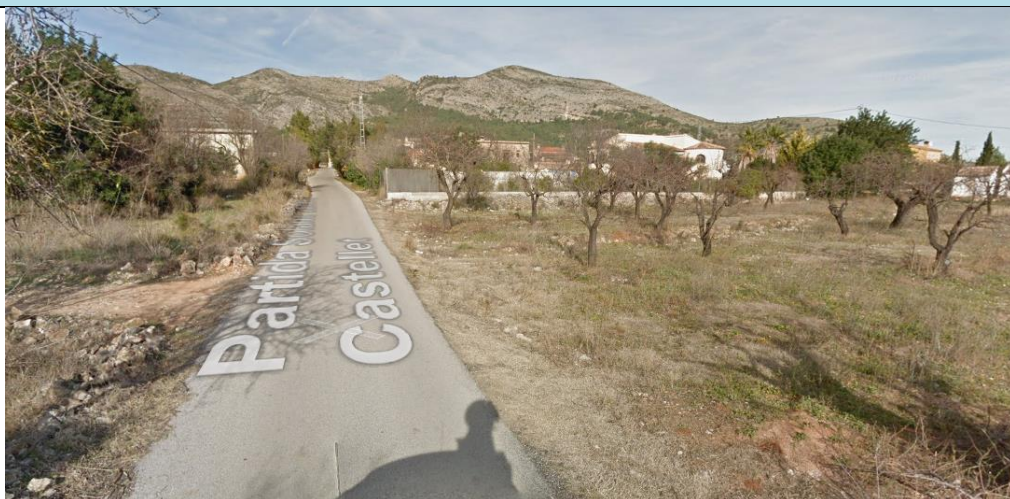



Nom del nucli (o barri/sector) i ubicació	Població permanent (i/o núm. edificis)	Població màxima estacional (aprox.)	Població vulnerable
Zona La Solana	SD habitants 173 habitatges	519	SD
Riscs que afecten el nucli	Sísmic, inundacions i incendi forestal		
Problemàtiques d'accés i evacuació	Itineraris cap al punt de trobada	Punt de trobada	Vies d'evacuació
Zona separada pel riu Xaló del casc urbà i vials principals d'evacuació	Des de ubicació a punt de trobada més proper	PC-2. Restaurant RiuRau PC-8. Zona La Solana pròxima a riu	Camí del Fondo a CV-750
Persona de contacte	Sistema d'avisos	Responsables del sistema d'avisos	Mapa de detall núm.
SD - Ajuntament	Megafonia Avisos porta a porta i boca a boca	Policia Local	5.4.

Punt de trobada – PC-2



Punt de trobada – PC-8



Nom del polígon o àrea industrial i ubicació	Núm. treballadors / Núm. empreses	Empreses d'accidents greus o que manegen prod. perillosos (dades)	Població vulnerable
Polígon Industrial	10-50 / Point SI 1-10 / Bloques Jalón SI	No	SD
Riscs que l'afecten	Sísmic		
Problemàtiques d'accés i evacuació	Itineraris cap al punt de trobada	Punt de trobada	Vies d'evacuació
Vallat perimetral i tancaments	Des de ubicació a punt de trobada més proper	PC-10. Aparcament Av. Joanot Martorell	CV-750
Persona de contacte	Sistema d'avisos	Responsables del sistema d'avisos	Mapa de detall núm.
SD	Megafonia Avisos porta a porta i boca a boca	Policia Local	5.1.
Punt de trobada – PC-10			
			

5.10 Informació a la població

La informació a la població ha d'entendre's com una *política informativa* orientada a:

- ✘ Realitzar campanyes d'informació preventiva sobre els riscos al fet que la població està exposada i informació sobre el present Pla.
- ✘ En cas de preemergència/emergència, facilitar informació sobre aquesta, mitjançant missatges d'alerta i recomanacions a seguir per la població.

En situacions greus, és essencial que la població conega com és la situació a cada moment i l'evolució previsible, a fi que:

- ✘ Puga actuar en conseqüència
- ✘ S'eviten l'aparició de falses notícies que alarmen sense motiu a la població.

El Gabinet d'Informació serà el responsable de difondre la informació a la població, elaborada en el CECOPAL en coordinació amb el CCE Generalitat.

Es transmetran missatges d'alerta i recomanacions a seguir per la població segons el tipus d'emergència.

La informació a la població es realitzarà d'acord amb el que s'indica en l'apartat 5.9.2.

En el cas que s'active un Pla d'àmbit superior, la informació serà facilitada al CECOPAL pel Gabinet d'Informació del CCE Generalitat.

6.

Integració del PTM en el Pla Territorial d'Emergència de la CV

El present Pla s'integra en el Pla Territorial d'Emergència de la Comunitat Valenciana tenint en compte els següents criteris de coordinació:

- ✘ El PTM està elaborat segons l'estructura operativa descrita en el Pla Territorial d'Emergència de la Comunitat Valenciana.
- ✘ Quan els recursos contemplats en el present pla són insuficients per a la resolució de l'emergència, està prevista la declaració de l'emergència situació 2 suposa l'activació d'un pla d'àmbit superior. En aquest cas, els recursos locals s'integren en l'estructura de resposta prevista en el citat pla.
- ✘ El PTM preveu els procediments operatius a adoptar en cas que la preemergència o emergència siga declarada pel CCE quan s'active un pla d'àmbit superior.
- ✘ El PTM preveu la informació de retorn sobre l'evolució de l'emergència al CCE.

7.

Implantació i manteniment de l'operativitat del Pla

Perquè el PTM siga operatiu, és necessari que el personal intervinent, tinga coneixement profund dels mecanismes i actuacions planificades i assignades. Aquesta fase d'informació i assumpció d'actuacions es denomina implantació.

L'ajuntament promourà les actuacions necessàries per a la seua implantació i el manteniment de la seua operativitat. Així mateix, actualitzarà periòdicament l'inventari de la població crítica (aquella que per les seues pròpies característiques és susceptible d'un major grau d'afectació davant qualsevol situació de risc) donat el seu caràcter variable en l'àmbit temporal.

A partir de l'homologació del PTM per la Comissió de Protecció Civil de la Comunitat Valenciana s'iniciarà la fase d'implantació que es detalla a continuació, que inclou una planificació de les activitats que hagen de desenvolupar-se, tant pel que fa a dotació d'infraestructures, divulgació i simulacres, com a l'actualització i revisió periòdica d'aquest.

7.1. Implantació

7.1.1. Fases de la implantació

Les fases en les quals s'aborden durant la implantació són les següents:

- × Verificació de la infraestructura del Pla
- × Difusió
- × Formació i ensinistrament
- × Simulacre

En els tres mesos següents a l'homologació del Pla, s'han de desenvolupar les diferents fases d'implantació del pla entre el personal implicat.

7.1.2. Verificació de la infraestructura

Prèviament a la posada en marxa del Pla, l'ajuntament verificarà l'existència i idoneïtat de funcionalitat de les infraestructures bàsiques necessàries per al seu funcionament i especialment:

- × Sistemes de comunicació entre serveis
- × Dotació de mitjans necessaris al CECOPAL
- × Sistemes d'avisos a la població (d'acord amb l'indicat en l'apartat 5.9.2.)

El **Director** del Pla amb col·laboració amb la Policia Local i les regidories que considere, **anualment** serà el responsable de verificar la **infraestructura necessària per a l'operativitat del pla**. Solucionant les deficiències que es detecten.

7.1.3. Difusió del Pla

La difusió del Pla consisteix en la remissió d'una còpia al:

- ✘ Personal del CECOPAL (Director del Pla, Comité Assessor i Gabinet d'Informació) i personal del Centre de Comunicacions.
- ✘ Personal implicat en les Unitats Bàsiques.

I la realització de reunions informatives a fi d'aclarir possibles dubtes.

Serà la regidoria de Ciutadania conjuntament amb el Director del Pla, i les regidories que considere, el responsable de realitzar la difusió del pla i el calendari de reunions informatives que es realitzaran.

7.1.4. Formació i ensinistrament

Durant aquesta fase es desenvoluparan els cursos de formació per als diferents serveis implicats en l'operativitat del pla.

Seràn la regidoria de Ciutadania juntament amb la UB de Seguretat i amb el Director del Pla, els responsables de realitzar la formació periòdica d'implantació del Pla. Per a això, anualment s'establirà un programa formatiu amb un calendari associat.

7.1.5. Simulacres

Una vegada realitzades les fases anteriors, la Direcció el Pla ordenarà la realització de un simulacre (parcial o global) per a comprovar el correcte funcionament dels diferents aspectes del pla.

Serà el Director del Pla qui valorarà la necessitat de la realització de simulacres periòdics (almenys un anual). La regidoria de Ciutadania, el Director del Pla i la UB de Seguretat, serà el responsable d'organitzar el simulacre i el calendari previst per a la seua realització.

7.1.6. Informació preventiva a la població

Dins de la fase d'implantació, se seguirà una política informativa, de cara a la divulgació del PTM a la població, a fi de facilitar la seua familiarització amb aquest. Respecte a la informació preventiva a la població es farà especial èmfasi en els següents aspectes descrits en el pla:

- ✘ Informació sobre els riscos que afecten el municipi (apartat 3 del PTM)
- ✘ Recomanacions i consells a seguir per la població per a la seua autoprotecció davant dels diferents riscos existent en el municipi (Annex III)

- ✘ Informació sobre les possibles mesures a adoptar en cas d'emergència i operativitat en cas d'evacuació (apartats 5.9 i 5.10). Fent èmfasi en com es realitzaran els avisos i quins són els punts de trobada i itineraris d'evacuació en la seua zona.

Les campanyes d'informació a la població i el calendari previst per a la seua realització es coordinaran per part de la Direcció del Pla i el Gabinet d'Informació. O en el seu cas, la persona o departament designat pel Director del Pla.

L'objectiu d'aquesta informació preventiva és aconseguir una conscienciació popular sobre els riscos existents i la millor manera d'actuar per a previndre'ls i actuar en cas d'emergència.

Es recomana la realització de campanyes presencials (jornades), elaboració de material didàctic/informatiu (fullets, cartells, etc.) i campanyes per mitjans de comunicació (web Ajuntament, xarxes socials, ràdio, premsa, televisió, i altres canals de comunicació (Whatsapp, Telegram, etc.)). Es pretén amb això arribar a les diferents zones del municipi i als diferents col·lectius.

Aquesta informació preventiva es realitzarà periòdicament, mínim de manera anual, amb especial interès de manera prèvia a la temporada de risc i durant el període de màxim risc (a la fi de setembre o principis d'octubre i durant el període de major freqüència de precipitacions intenses en el cas de risc per inundació, i abans de l'estiu per al risc d'incendis forestals)

L'objectiu d'aquesta informació preventiva és aconseguir una conscienciació popular sobre els riscos existents i la millor manera d'actuar per a previndre'ls i actuar en cas d'emergència.

De manera orientativa, es realitzaran campanyes anuals que contindran els següents aspectes:

- ✘ Què són els riscos del municipi i les zones més exposades. Donant pes al risc d'inundació, sísmic i incendi forestal.
- ✘ Consells d'autoprotecció per als diferents riscos. Focalitzant en el risc per inundació, sísmic i incendi forestal, punts de trobada, mesures preventives i recomanacions en cas d'emergència.
- ✘ Com es farà l'avís en cas d'emergència.
- ✘ En cas d'evacuació: com es farà? Punts de concentració, itineraris d'evacuació, etc.
- ✘ En cas de confinament, pautes i recomanacions per a incrementar les probabilitats d'èxit.

Es recomana la realització de campanyes presencials (jornades), elaboració de material didàctic/informatiu (fullets, cartells, etc.) i campanyes per mitjans de comunicació (web de l'Ajuntament, xarxes socials, ... o altres canals de comunicació (WhatsApp, Telegram, etc.)).

7.2. Manteniment de l'operativitat del PTM

7.2.1. Actualització - Revisió

L'ajuntament, a través dels serveis tècnics municipals (o de tècnics externs en cas de no poder-se assumir per part de personal propi), efectuarà l'actualització i revisió periòdica del PTM, per al manteniment de la seua vigència i operativitat, mitjançant la incorporació de qualsevol modificació en el Catàleg de Mitjans i Recursos i el Directori. Aquesta **actualització es durà a terme anualment**.

Així mateix, s'actualitzarà l'inventari de la població crítica (aquella que per les seues pròpies característiques és susceptible d'un major grau d'afectació davant qualsevol situació de risc) donat el seu caràcter variable en àmbit temporal.

El Pla Territorial Municipal, en els seus aspectes relatius a la descripció dels riscos i als procediments operatius, serà **revisat de manera exhaustiva, com a màxim, cada sis anys**.

La Direcció del Pla valorarà la conveniència de realització d'un exercici i/o simulacre durant aquesta fase. Aquells aspectes que, després de la realització dels simulacres, es demostren no eficaços, seran modificats, incorporant-se aquestes variacions al text del Pla.

Les modificacions que s'incorporen al PTM, seran comunicades al Servei de Planificació de l'Agència Valenciana de Seguretat i Resposta a les Emergències de la Generalitat Valenciana, que és l'organisme competent en matèria de protecció civil.

7.2.2. Formació Permanent

La formació del personal implicat en l'operativitat el Pla serà una labor continuada, ja que el PTM és un document viu subjecte a contínues revisions i actualitzacions.

Així mateix, la posada en marxa de simulacres periòdics formarà part d'aquesta labor de formació permanent.

Seràn la regidoria de Seguretat Ciutadana juntament amb la UB de Seguretat, els responsables de realitzar la formació periòdica d'implantació del Pla. Per a això, **anualment s'establirà un programa formatiu amb un calendari associat**.

Annex III**Mesures d'Autoprotecció personal****INUNDACIONS****Actuacions Preventives**

- ✘ Informa't del nivell de risc del teu municipi i si el lloc en què vius o treballes està situat en una zona inundable.
- ✘ Tingues preparada una farmaciola de primers auxilis.
- ✘ Per a evitar les contaminacions, col·loca els productes tòxics fora de l'abast de l'aigua.
- ✘ Resguarda els objectes de valor i els documents personals.
- ✘ Disposa d'una llanterna i d'algun mitjà per a rebre informació, tenint en compte que pot anar-se'n el corrent elèctric (ràdio, telèfon).
- ✘ Revisa l'habitatge. Neteja els baixants i canalitzacions.
- ✘ Retira de l'exterior de l'habitatge els objectes que puguen ser arrossegats per l'aigua.

Què fer quan s'inicia l'emergència?

- ✘ Quan es notifique una preemergència, procura estar informat de l'evolució de la situació. Sintonitza les emissores de ràdio i televisió que donen notícies d'això.
- ✘ Retira els vehicles de les zones que puguen inundar-se.
- ✘ Allunya't de les riberes dels rius i barrancs i no romangues en els ponts. Poden enfonsar-se i arrossegar-te en la caiguda.
- ✘ Localitza els punts més alts de la zona on et trobes per a dirigir-te cap a ells en cas que es produïska la inundació.
- ✘ Usa de manera raonable el telèfon. No col·lapses les línies.
- ✘ Prepara't per a abandonar la casa si la situació ho requereix, fent cas dels consells de les autoritats competents.
- ✘ En eixe cas desconnecta l'electricitat, el gas i l'aigua de la casa i tanca i assegura totes les portes i accessos.
- ✘ Mai propagues rumors o notícies exagerades de danys.

Recomanacions per als automobilistes

- ✘ Usa el vehicle només si és absolutament imprescindible.
- ✘ Informa't de la situació abans d'iniciar el viatge.
- ✘ Circula preferentment per carreteres principals i autopistes, moderant la velocitat.
- ✘ No intentes mai creuar un pont que oferisca dubtes sobre la seua resistència.
- ✘ Mai creus amb el teu vehicle guals que salven barrancs o altres trams de carretera si estan inundats. La força de l'aigua pot arrossegar-te.
- ✘ Si tens problemes de visibilitat per la pluja, posseïska en la vora senyalitzant la teua situació.
- ✘ No estaciones en llits secs, ni a la riba de rius, per a evitar ser sorprès per una sobtada crescuda d'aigua o riuada.
- ✘ Si és necessari abandonar el vehicle. La teua vida és molt més valuosa.

Tornant a la normalitat

- ✘ Efectua una revisió de l'habitatge per a comprovar que no hi ha danys.
- ✘ Comprova que funcionen correctament els serveis bàsics.
- ✘ Segueix les normes sanitàries i d'higiene que indiquen les autoritats competents.
- ✘ Siguem solidaris en les tasques de neteja.

TEMPESTES

Els fenòmens tempestuosos produeixen uns riscos addicionals, com l'aparell elèctric, sobre els quals convé conèixer alguns consells:

- ✘ Evita romandre en llocs alts com a cims i pujols.
- ✘ Evita romandre en camp obert. Si has de fer-ho, no et refugies davall d'arbres, especialment si estan aïllats i allunya't de roques grans.
- ✘ No romangues en l'aigua nadant ni en embarcacions xicotetes, atrauen els raigs amb facilitat.
- ✘ Allunya't de tanques, reixats i objectes metàl·lics. No uses la bicicleta, ni estengues la roba.
- ✘ Busca refugi a l'interior d'una edificació.
- ✘ Si estàs conduint, el cotxe tancat és un bon lloc per a romandre. Disminueix la velocitat, extrema les precaucions i no et detingues en zones on puga discórrer gran quantitat d'aigua.
- ✘ A casa tanca portes i finestres per a evitar corrents d'aire. Aquestes atrauen els raigs.
- ✘ Desconnecta els aparells elèctrics per a evitar que siguen danyats per pujades de tensió.
- ✘ Si sents una càrrega elèctrica (se t'estarrufa el cabell o sents un formigueig en la pell), significa que un llamp és pròxim. Tira't a terra amb rapidesa.

INCENDIS FORESTALS

Mesures preventives en les zones forestals i en una franja al voltant de 500 m

- ✘ No llances fòsfors o burilles, ni encengues foc per a cuinar fora dels llocs preparats i autoritzats.
- ✘ No deposites fems o qualsevol altre tipus de deixalla.
- ✘ No llances coets o qualsevol altre artefacte que continga foc.
- ✘ Amb caràcter general, queda prohibida la crema de restes agrícoles o forestals de l'1 de juliol al 30 de setembre, i sempre que es declare el nivell 3 de Preemergència davant el risc d'incendis forestals.

Durant l'incendi forestal:

Si et trobes en una casa en la muntanya i el foc s'acosta a ella impedint la teua fugida:

- ✘ Si tens mànegues, deixa-les obertes i dirigides cap a la teulada.
- ✘ Tanca les portes, finestres i persianes. Despenja les cortines.

- ✗ Roman a la casa, és el lloc més segur, si et veus obligat a eixir cobreix-te la major part de la pell per a protegir-te de la calor radiant. Posa't roba de cotó i que cobrisca tota la superfície del cos. Banya la roba amb aigua.
- ✗ Desconnecta qualsevol subministrament de combustible (gas, gasoli,...)
- ✗ Roman atent a les recomanacions de les autoritats, recorda que pot fallar la llum, disposa d'algun mitjà per a mantindre't comunicat i rebre informació (ràdio, telèfon).

Si et trobes en un cotxe i et veus envoltat pel foc:

- ✗ No conduïsqués a cegues a través del fum dens, encén els fars i els intermitents.
- ✗ Si et veus obligat a parar, busca un lloc per a detindre't on el sòl estiga net de vegetació i detín el motor.
- ✗ Tanca les finestretes i punts de ventilació i tira't al sòl del cotxe.
- ✗ Si has d'eixir, procura que la major part de la teua pell estiga coberta.

Si camines a peu per la muntanya i hi ha un incendi en les proximitats:

- ✗ Intenta allunyar-te de l'incendi, tracta de passar a zona ja cremada pels laterals, apartant-te de la zona per on avança el foc, buscant vessant a baix la cua de l'incendi.
- ✗ Si el foc t'envolta, tracta de romandre en terreny sense vegetació o ja cremat.
- ✗ No córregues vessant a dalt llevat que sàpies que existeix un lloc segur.
- ✗ No intentes creuar les flames, llevat que veges clarament el que hi ha darrere d'elles.
- ✗ Si et veus voltat intenta protegir-te de la radiació, tirant-te al sòl darrere d'una gran roca, un tronc o una depressió, cobrint-te amb terra o arena; refugia't en clots o rierols; evita dipòsits elevats d'aigua que es calfaran per l'incendi.

Mesures d'autoprotecció en urbanitzacions:

A la urbanització:

- ✗ S'han de mantindre els vials, les zones d'accés i les cunetes netes de vegetació seca.
- ✗ Els carrers, cases i vies d'accés han d'estar ben senyalitzats per a facilitar la identificació i la localització en cas de sinistre.
- ✗ Senyalitzar els punts d'aigua disponibles.
- ✗ És important disposar d'una xarxa d'hidrants.
- ✗ En la mesura que siga possible, mantín net de vegetació el perímetre de la urbanització.

En les parcel·les:

- ✗ Llevar les branques situades sobre teulades o prop del fumental.
- ✗ Tindre localitzades les eines que puguen ser útils en cas d'incendi.

En cas d'incendi:

- ✗ Telefona a l'1·1·2

- ✘ Evacua immediatament si així ho indiquen les forces i cossos de seguretat. Amb calma i ordenadament.
- ✘ Si no tens temps d'abandonar la casa:
 - Intenta comunicar la teua situació a les autoritats.
 - Retira tots els elements combustibles, inclosos mobles de jardí, del voltant de la casa.
 - Tanca hermèticament la casa.
 - Desconnecta qualsevol subministrament de combustible (gas, gasoil, etc.)
 - Acumula aigua (banyera, pica, etc.)
 - Posa't roba de cotó i que cobrisca tota la superfície del cos.
 - Prepara la documentació i objectes importants en el cotxe per si has de fugir.
 - Si pots, lleva les cortines.

RISC SÍSMIC

Si vius en una zona amb risc

- ✘ Assegura al terra o parets les conduccions i bombones de gas, i els objectes de gran grandària i pes (prestatgeries, armaris, etc.) que puguen caure o bolcar-se.
- ✘ Tingues a mà, en un lloc conegut per tota la família, una llanterna, una farmaciola i un sistema que et permeta comunicar-te (ràdio, telèfon).
- ✘ Tingues especial compte amb la ubicació dels productes tòxics o inflamables, a fi d'evitar que es produïsquen vessaments.
- ✘ Revisa i reforça fumerals, cornises o balcons, com a parts de les edificacions que primer es poden desprendre.
- ✘ Revisa les instal·lacions que puguen trencar-se: electricitat, conduccions d'aigua, gas i sanejaments.

Durant un terratrèmol

Un terratrèmol pot durar des d'uns pocs segons fins una mica més d'un minut. Si és gran primer es notarà una pertorbació moderada, les ones P, però després el sòl vibrarà violentament i possiblement es perdrà l'equilibri. És també probable no poder moure's: nombrosos objectes cauen, les finestres i portes s'obren i tanquen violentament.

Independentment del lloc, s'ha mantindre la calma i no deixar-se dominar per la por. Amb tota probabilitat la primera reacció serà de sorpresa o confusió, la reacció dependrà d'on es trobe cada persona quan ocorrega el terratrèmol.

Considerem a continuació les circumstàncies més probables:

Dins d'un edifici:

- ✘ Continua dins fins que acabe el terratrèmol.

- ✗ Allunya't de tot objecte que puga caure damunt. Allunya't també de finestres o espills que el cristall dels quals puga esclatar i tallar.
- ✗ Evita passar davall de portes amb finestrals damunt del marc de la porta.
- ✗ Busca una taula o moble sòlid i fica't davall.
- ✗ Si et trobes en un corredor, un pilar, una cantonada de la sala o el marc d'una porta (sempre que no tinguen un finestral damunt) asseu en terra, flexionant i alçant els genolls per a cobrir el cos i protegir el cap amb les mans. Si tens un llibre, periòdic, casc, un coixí o alguna cosa amb què cobrir el cap, fes-lo immediatament.
- ✗ No utilitzes els ascensors, la força motriu pot interrompre's.

A casa: segueix les recomanacions anteriors, però a més:

- ✗ Si estàs en la cuina, ix immediatament d'ella. És el lloc més perillós de la casa pel gran nombre d'objectes que hi ha en els armaris i que poden caure.
- ✗ Si estàs descalç (en el llit, dutxa, etc.), llança una manta o tovallola al sòl i camina arrossegant els peus sobre ella per a evitar cops amb cristalls trencats. Procura ficar-te sota el llit fins que passe el terratrèmol.
- ✗ Si estàs en una cadira de rodes, bloqueja les rodes i cobreix el cos doblegant-te sobre tu mateix i cobrint coll i cap amb les mans, manta o un altre objecte que es tinga a mà.

En un edifici públic (supermercat, cinema, biblioteca, etc.):

- ✗ No córreres espantat cap a l'eixida. Es pot crear una allau humana que amb tota probabilitat provocarà més ferits que el mateix terratrèmol.
- ✗ Allunya't de finestres o portes de cristall.
- ✗ Si eres al cinema o el teatre tira't al sòl, de genolls, cobrint cap i coll amb les mans. Procura a més realitzar-ho en el buit de la teua butaca, de manera que la resta de les persones puguen fer el propi en els seus respectius buits.
- ✗ En espais amb prestatgeries (biblioteques, arxius, supermercats, etc.) ix dels corredors on es troben les prestatgeries i acatxa't, de genolls, cobrint el teu cap i coll, al costat dels laterals de les prestatgeries.
- ✗ A l'escola fes que els xiquets i estudiants s'agenollen davall del seu pupitre, posant-se un llibre sobre el cap.

En un vehicle conduït:

- ✗ Detín lentament el vehicle, en la vora.
- ✗ No pares mai davall o sobre la plataforma d'un pont. Tampoc al costat de pals, edificis degradats o zones de desprendiments.
- ✗ No isques del vehicle fins que acabe el terratrèmol.
- ✗ Procura no bloquejar la carretera.

Al carrer:

- ✗ Allunya't d'edificis, carreteres, pals o arbres. Busca llocs oberts.

- ✘ Si no tens a prop un lloc obert, cobreix-te en el vestíbul de la casa més pròxima, preferentment sota el marc de la porta d'entrada, sense penetrar al pati o replanell de l'habitatge.

Després d'un terratrèmol

Una vegada que ha acabat la vibració, la resposta de les persones variarà depenent d'on es troben i dels danys ocasionats. Com en els casos anteriors considerarem diverses possibilitats.

A casa:

- ✘ Si estàs en la foscor no encengues la llum o un ciri. Utilitza la llanterna.
- ✘ Tanca l'aixeta del gas, el subministrament de llum i l'aigua.
- ✘ Si aprecies una fuga de gas no talles la llum; en fer-ho pot saltar una espurna que encenga la fuga. No utilitzes aparells elèctrics i abandona ràpidament l'edifici.
- ✘ No abandones l'habitatge si no s'observen danys en ella, però tampoc tragues el cap a finestres o balcons, que podrien fallar amb el pes.
- ✘ No begues aigua sense haver confirmat la seua potabilitat.
- ✘ Si fora necessari evacuar l'habitatge, fer-ho tots els membres de la família conjuntament. Si algú no respon pot estar commocionat i requerir ajuda.
- ✘ Si s'ha d'evacuar la casa i es viu en un bloc de cases, utilitzar les escales, mai l'ascensor. Esperar que un tècnic revise els danys i determine si és segur tornar a ocupar-la.
- ✘ Si es torna a casa, no entrar en ella si s'observen danys.
- ✘ Allunya't de cables trencats o caiguts. Vigila que els xiquets no s'acosten a ells.
- ✘ No utilitzes el telèfon llevat que siga estrictament necessari. Es poden col·lapsar línies vitals de comunicació de les autoritats.
- ✘ Mantín-te a l'escolta i segueix les instruccions oficials impartides a través dels mitjans de comunicació (TV o ràdio).
- ✘ Si no hi ha subministrament d'aigua, no utilitzes l'aigua de la cisterna del vàter, perquè pot ser molt útil.
- ✘ Procura no moure a persones greument ferides llevat que siga necessari. Espera al fet que arriben equips de rescat.

Si et quedes atrapat en els enderrocs:

- ✘ Has de procurar escapar pels buits existents entre els enderrocs. Mantingues la calma.
- ✘ Si és possible, utilitza una llanterna per a realitzar senyals sobre la ubicació.
- ✘ Evita moviments innecessaris per a no inhalar pols.
- ✘ Cobreix-te el nas i la boca amb el que tingues a mà (el teixit de cotó dens pot actuar com un bon filtre).
- ✘ Fes soroll en una canonada o paret perquè els rescatadors puguen sentir-ho. Si és possible, utilitzar un xiulet o so fort per a realitzar senyals als rescatadors.
- ✘ Crida només com a últim recurs, ja que pots inhalar quantitats perilloses de pols.

Si eres a l'escola, segueix el pla d'emergència establert en aquesta.

En un **VEHICLE**, encén la ràdio i procura tornar a casa amb gran precaució, evitant rutes que creuen nombrosos ponts. En cap cas s'ha de tornar a casa si es viu aigües avall d'una presa o prop de la platja.

En un **VAIXELL** si el terratrèmol ha sigut violent, possiblement es forma un sisme submarí. Si estàs fora i allunyat del port, dirigeix-te immediatament a mar oberta, allí les ones de sisme submarí tindran molta menor altura a causa de la major profunditat de la mar. Si, per contra, et trobes en el port, baixa del vaixell i allunya't immediatament de la costa. En cap cas s'ha d'anar a la platja a veure vindre el possible sisme submarí.

ESLLAVISSAMENTS I DESPRENIMENTS

- × Si valores la possibilitat d'un esllavissament gradual, o relativament lent, no deixes per a última hora l'evacuació.
- × Procura advertir als teus veïns sobre el perill.
- × Allunya't de murs, arbres i pals de la línia elèctrica.
- × Extrema les mesures de seguretat en conduir un vehicle i circula amb les llums curtes enceses, pren precaucions davant la possibilitat d'enfonsaments, esllavissaments de terra i solses i immediatament notifica'l a les autoritats.

Si et trobes a l'interior d'un habitatge

- × Roman en el seu interior.
- × Protegeix-te immediatament sota algun escriptori o moble robust i fort.

Si et trobes en l'exterior

- × Allunya't del lloc.
- × Corre a les parts altes més pròximes en direcció contrària a l'amenaça, que hages identificat abans com de baix risc.
- × Si s'aproximen roques o un altre tipus de solses, corre a un refugi pròxim (bosc o edifici).
- × Si no és possible la fuga, arrauleix-te i protegeix-te el cap.

Què fer després d'una emergència

- × Mantín-te allunyat de l'àrea de l'esllavissament. Pot haver-hi perill de nous esllavissaments.
- × Revisa si hi ha persones ferides o atrapades a prop a l'àrea de l'esllavissament.
- × Presta ajuda i suport.
- × Sintonitza les notícies de ràdio o televisió sobre l'emergència.

NEVADES I ONADES DE FRED

Abans de l'arribada de l'hivern en zones on es produeixen nevades

- ✗ Emmagatzema aliments i combustibles per a un període d'aïllament d'una setmana. Adquireix piles de recanvi per als aparells de ràdio.
- ✗ Prepara una farmaciola de primers auxilis i aquells medicaments que siguen utilitzats permanent o esporàdicament per tots o algun dels membres de la unitat familiar.
- ✗ Disposa de roba i calçat adequats per a aquestes contingències.
- ✗ Controla tots aquells punts per on hi haja contacte amb l'exterior: tancaments de finestres, portes, etc.
- ✗ Revisa teulades i baixants d'aigua.
- ✗ Si la calefacció no s'usarà o està avariada, procura que el circuit d'aigua no tinga molta pressió.
- ✗ Si vius en una zona rural propensa a quedar aïllada en època de neu, tingues a mà una estufa i cuina de càmping, així com productes de neteja.

Durant l'onada de fred, nevades i gels

- ✗ Mantín-te informat de la situació meteorològica.

En l'exterior:

- ✗ Si passes molt temps en l'exterior, és millor portar diverses peces lleugeres i càlides superposades que una sola peça de teixit gruixut. Evita peces ajustades perquè l'aire circule entre la pell i la roba actuant com a aïllant.
- ✗ Les manyoples proporcionen més calor que els guants.
- ✗ Procura romandre sec.
- ✗ L'excés de sudoració incrementa la pèrdua de calor. Si tens calor lleva't alguna peça.
- ✗ El perill màxim es produeix quan hi ha torb. Evita les eixides o desplaçaments en aquests casos.
- ✗ Evita l'entrada d'aire extremadament fred en els pulmons. Protegeix-te rostre i cap.

A casa:

- ✗ Utilitza el telèfon per a les telefonades imprescindibles.
- ✗ Els xiquets han d'estar allunyats d'estufes i brasers.
- ✗ Ves amb compte amb les estufes de carbó, elèctriques i de gas, procurant que no siguen pròximes a cortinetes i cortines.
- ✗ Pren precaucions per a evitar l'enverinament produït per l'ús de brasers o estufes de llenya, carbó o gas en llocs tancats sense renovació d'aire. Tingues a mà un extintor davant la possibilitat d'incendi.
- ✗ Desconnecta tots els aparells elèctrics que no siguen necessaris. Tingues a mà veles, llanternes i piles.
- ✗ Mantingues una aixeta lleugerament oberta a casa si és necessari, a fi d'evitar el trencament per congelació de les canonades.
- ✗ Cuida l'aïllament de la casa, evita els corrents.

- × Les persones més sensibles són els nounats i lactants, les persones majors i persones amb unes certes malalties cròniques o en tractament. Aquestes persones han d'evitar exposar-se a l'exterior.

Recomanacions per als automobilistes

- × Viatja únicament si és imprescindible i procura no fer-ho sol ni de nit. Utilitza, si pot ser, transport públic.
- × Si emprendre un viatge porta plena el dipòsit de gasolina, porta ràdio, pala, corda, cadenes, una llanterna i roba d'abric. També algun aliment ric en calories (xocolata, fruits secs...), aigua, telèfon mòbil i la teua medicació habitual. Revisa frens, pneumàtics i anticongelant.
- × Procura no esgotar el combustible.
- × Mantén-te informat per radi de la situació meteorològica i de les informacions oficials sobre l'estat de la xarxa viària.

Mesures preventives en activitats de muntanya o similars

Abans d'eixir

- × Informa't de la predicció meteorològica de la zona a la qual et dirigeixes.
- × Tria una ruta adequada al teu nivell de preparació.
- × Informa't de la localització dels refugis o cabanyes on resguardar-te en cas de descens bruscat de les temperatures.
- × Para atenció a les indicacions dels cartells o senyals sobre riscos de la muntanya.
- × Informa a algú de la teua ruta i les previsions d'arribada.

A la muntanya

- × Equipa't de manera adequada. Porta amb tu el telèfon mòbil. Evita roba excessivament ajustada.
- × Consumeix aliments rics en hidrats de carboni i grasses (galetes, xocolata, fruita seca)
- × Evita banyar-te i no tingues la pell exposada al fred.

ONADES DE CALOR

- × Tingues especial compte amb xiquets i ancians. Els menors de 5 anys i els majors de 65 són els més vulnerables, així com les persones molt obeses, malaltes o que prenguen determinats medicaments. També les persones amb una activitat que requereix esforç físic han de tindre molta precaució.
- × Procura exposar-te al sol el menor temps possible. Utilitza protecció per a rajos solars.
- × És convenient vestir amb roba lleugera, de colors clars i cobrint la major part del cos, sobretot el cap.
- × Els menjars han de ser lleugers, amb aliments rics en aigua i sals minerals, com a fruita i verdures. Beu molta aigua.
- × Evita l'exercici físic prolongat, sobretot en les hores centrals del dia.

- × Vigila a xiquets i ancians, comprova el seu estat i la seua ingesta de líquids.
- × Mai deixes a algú a l'interior d'un vehicle tancat.

SEQUERA

- × Revisa l'estat de les canonades per a evitar pèrdues per avaries i tanca lleugerament les claus de pas per a disminuir el cabal.
- × Emmagatzema aigua.
- × Estalvia el consum en la neteja de la casa. Utilitza la llavadora i el rentavaixella amb la càrrega completa.
- × No regues plantes i jardins.
- × No deixes l'aixeta oberta en el lavabo ni a la dutxa. No et banyes, és preferible la dutxa.
- × Si l'aigua que es consumeix no és de subministrament controlat, bull-la durant 15 minuts abans de beure-la. L'aigua del lavabo, de la vaixella i altres utensilis de cuina ha de ser segura.
- × No et banyes en llocs on l'aigua pot estar contaminada.
- × Ha d'intensificar-se la cloració de l'aigua de piscines i llocs proclius a patir contaminació.
- × Evita els exercicis físics que causen gran fatiga i sudoració.
- × Cuida els teus ulls, poden veure's afectats per l'atmosfera seca.

FORTS VENTS

En aquestes situacions meteorològiques, a causa de la dificultat de combatre aquests fenòmens, el seguiment dels consells i l'actitud de la població, a través de l'adopció de mesures preventives i d'autoprotecció, resulta essencial en la reducció del nombre potencial de successos.

Prevenició en la llar

- ✗ Revisa el teu habitatge perquè no hi haja cornises, balcons i façanes en mal estat que puguen produir caigudes de rebles i enderrocs.
- ✗ Tanca portes i finestres per a evitar corrents d'aire que puguen portar al trencament i caiguda de cristalls.
- ✗ Assegura elements com els tendals, persianes i antenes.
- ✗ Retira els tests i qualsevol objecte que pugua caure al carrer.

Què fer al carrer o en el camp

- ✗ No isques si no és necessari.
- ✗ Allunya't de cases velles o en mal estat.
- ✗ Evita els murs, les tanques publicitàries, cornises i arbres.
- ✗ Els arbres ofereixen el perill de caiguda i trencament de grans branques. No transites per parcs o avingudes arbrades.
- ✗ No passes per davall de bastides o edificis en construcció.
- ✗ Els pals de llum i torres d'alta tensió són molt perillosos. Allunya't i en cas de caiguda avisa al telèfon d'emergències 1·1·2.

Precaució en la carretera

- ✗ Si és possible evita circular. Usa preferentment el transport públic i en cas d'haver d'eixir, informa't de la predicció meteorològica.
- ✗ Redueix la velocitat a límits de seguretat. Un colp de vent pot desviar-te de la trajectòria.
- ✗ Les motos i els vehicles de grans dimensions que ofereixen una gran superfície de contacte amb el vent (camions, furgonetes o vehicles amb remolc) corren el perill de bolcar davant vents transversals.
- ✗ En cas de necessitat, para't en una zona segura i espera al fet que amaine el vent.

TORNADOS

Què fer durant un tornado

Si et trobes a casa:

- ✗ Dirigeix-te de seguida a una habitació interior sense finestres; soterrani o al nivell més sota de l'edifici.
- ✗ Si no hi ha soterrani vés a un corredor interior o habitació xicoteta interior sense finestres, com un bany.

- × Allunya't de les finestres.
- × Fica't davall d'un moble resistent, com un banc de treball, taula o escriptori pesat i subjecta't a aquest.
- × Usa els braços per a protegir el cap i el coll.
- × Si et trobes en una casa mòbil, *rutot* o tenda de campanya, ix i busca refugi en algun altre lloc.

Si et trobes en el treball o a l'escola:

- × Evita els llocs amb sostres amplis, com a auditoris, cafeteries, corredors llargs o centres comercials.
- × Fica't davall d'un moble resistent (ex. banc de treball, taula o escriptori pesat) i subjecta't-hi.
- × Usa els braços per a protegir el cap i el coll.

Si et trobes a la intempèrie:

- × Si és possible, entra en un edifici.
- × Si no hi ha un refugi a prop o no tens temps de refugiar-te en interiors, gita't en una rasa o àrea que estiga en un nivell baix o ajoca't a prop d'un edifici. Ves amb compte amb la possibilitat que es produïska una inundació.

Si et trobes en un automòbil:

- × Mai tractes de guanyar-li a un tornado conduït en un automòbil o camioneta.
- × Baixa de l'automòbil immediatament i busca refugi en un edifici pròxim.
- × Si no tens temps de refugiar-te en interiors, baixa de l'automòbil i fica't al llit en una rasa o àrea que estiga en un nivell baix, lluny del vehicle. Ves amb compte amb la possibilitat que es produïska una inundació.

Després d'un tornado

- × Sol·licita ajuda.
- × Si perceps olor de gas, no encengues cap aparell o interruptor. Això inclou usar telèfons, llanternes o un telèfon mòbil.
- × Encén la ràdio o la televisió per a sentir la informació d'emergència més recent.
- × Allunya't dels edificis danyats. Torna a casa només quan les autoritats diguen que no hi ha perill.
- × Usa el telèfon només per a fer telefonades d'emergència.
- × Neteja els vessaments de medicaments, productes perillosos, gasolina o altres líquids inflamables immediatament. Ix de l'edifici si fa olor de gas o a emanacions químiques.
- × Recorda ajudar als teus veïns que puguen requerir assistència especial: xiquets xicotets, ancians i persones amb discapacitats. Ajuda a les persones lesionades.

RISC D'ACCIDENTS GREUS

Confinament a causa d'un incendi

Si estàs a casa:

- × Tanca't a casa si és possible a les habitacions més interiors.
- × Tanca les portes i finestres.
- × Apaga i tapa sistemes de climatització i de ventilació, així com altres orificis en comunicació amb l'exterior.
- × Allunya't de les finestres i de les vidrieres i confina't en la part oposada d'on s'ha produït l'incendi.
- × Procura't una llanterna i una ràdio.
- × Escolta la ràdio per a informar-te de l'evolució de l'accident i de les accions a realitzar. Per a això, sintonitza una emissora local.
- × Roman atent als avisos per megafonia.
- × Segueix les instruccions de les autoritats.
- × No vages a buscar als xiquets al col·legi. El professor s'ocuparà d'ells.
- × No fumes.
- × No telefones, deixa les línies lliures per als equips d'emergència.
- × Has d'estar preparat per a una evacuació, prepara la teua documentació i medicaments d'ús diari.

Si estàs fora:

- × Si eres al carrer refugia't en el primer edifici que veges.
- × El vehicle no és un lloc segur, confina't en el primer edifici que veges.

Confinament a causa d'una explosió

Si estàs a casa:

- × Tanca't a casa si és possible a les habitacions més interiors.
- × Tanca les portes i finestres.
- × Tanca la clau del gas i dispara l'automàtic de la llum.
- × Protegeix els vidres de les finestres fent una creu amb cinta aïllant.
- × Baixa les persianes.
- × Utilitza les taules, cadires i mobles com a barrera.
- × Allunya't de les finestres i de les vidrieres i confina't en la part oposada d'on s'espera l'explosió.
- × Procura't una llanterna i una ràdio.
- × Escolta la ràdio per a informar-te de l'evolució de l'accident i de les accions a realitzar. Per a això, sintonitza una emissora local.
- × Roman atent als avisos per megafonia.
- × Segueix les instruccions de les autoritats.
- × No vaja a buscar als xiquets al col·legi. El professor s'ocuparà d'ells.
- × No fumes.
- × No telefones, deixa les línies lliures per als equips d'emergència.
- × Has d'estar preparat per a una evacuació, prepara la teua documentació i medicaments d'ús diari.

Si estàs fora:

- × Protegeix-te darrere de talussos naturals.
- × No creus cap punt d'ignició.

Confinament a causa d'un núvol tòxic**Si estàs a casa:**

- × Tanca't a casa si és possible a les habitacions més interiors.
- × Tanca les portes i finestres.
- × Apaga i tapa sistemes de climatització i de ventilació, així com altres orificis en comunicació amb l'exterior.
- × Respira través de draps mullats.
- × No isca a l'exterior fins que les autoritats no el comuniquen.
- × No begues aigua no embotellada fins que les autoritats ho comuniquen.
- × Ventila la casa, quan l'autoritat haja comunicat que es pot eixir.
- × Procura't una llanterna i una ràdio, aliments envasats i aigua embotellada.
- × Escolta la ràdio per a informar-te de l'evolució de l'accident i de les accions a realitzar. Per a això, sintonitza una emissora local.
- × Roman atent als avisos per megafonia.
- × Segueix les instruccions de les autoritats.
- × No vages a buscar als xiquets al col·legi. El professor s'ocuparà d'ells.
- × No fumes.
- × No telefones, deixa les línies lliures per als equips d'emergència.
- × Has d'estar preparat per a una evacuació, prepara la teua documentació i medicaments d'ús diari.

Si estàs fora:

- × Fuig del núvol en direcció transversal al vent, ni a favor ni en contra.

Allunyament/Evacuació de la població cap a zones segures

- × Segueix les instruccions que les autoritats facilitaran per radi o per megafonia local.
- × Tanca la clau del gas i dispara l'automàtic de la llum. Abandona la teua casa o empresa i dirigeix-te com més de pressa millor cap als punts de trobada.
- × Si desconeixes on es troba el punt de trobada, pregunta al policia més pròxim.
- × No vages a buscar als xiquets al col·legi. El professor s'ocuparà d'ells.
- × No fumes. Abstín-te de crear cap punt de possible ignició.
- × No telefones, deixa les línies lliures per als equips d'emergència.
- × Tingues preparada la teua documentació i medicaments d'ús diari. No utilitzes els ascensors.
- × Sota cap circumstància et detingues a contemplar cap mena de vessament de producte, incendi o un altre tipus d'accident.

ACCIDENTS DE MERCADERIES PERILLOSES

Si eres la persona que detecta l'accident:

- ✘ Si el conductor del vehicle no ha resultat accidentat, segueix les instruccions o consells que ell et done.
- ✘ Si el conductor del vehicle ha resultat accidentat avisa ràpidament al telèfon d'emergències 1·1·2 i procura donar el major nombre de dades de l'accident, especialment:
 1. Lloc de l'accident.
 2. Tipus d'accident (fugida, vessament, incendi o explosió).
 3. Dades del panell taronja del vehicle.
 4. Estat del conductor i nombre de ferits, si n'hi haguera.
 5. Telèfon o manera de contacte posterior.
 6. En tot moment mantingues la calma.

Si arribes al lloc de l'accident:

- ✘ No t'acostes per cap motiu al vehicle accidentat i allunya't immediatament de l'accident.
- ✘ Si viatges amb cotxe, allunya-ho també.
- ✘ Respecta els cordons de seguretat que establisquen els serveis d'ordre i segueix les seues instruccions.
- ✘ Evita situar-te en la direcció de l'aire, per si hi haguera algun element tòxic que poguera afectar la teua salut.

Si estàs a casa:

- ✘ Tanca totes les finestres, miradors i portes exteriors, baixa les persianes i allunya't de la façana de l'edifici. No romangues en cap cas apuntat a balcons, finestres ni mirant després dels cristalls.
- ✘ Tanca la clau de pas del gas i dispara l'automàtic de la llum.
- ✘ Usa el telèfon per a les telefonades imprescindibles.
- ✘ No begues aigua de l'aixeta fins que les autoritats sanitàries confirmen que no hi ha hagut contaminació.
- ✘ Tingues un aparell de ràdio de piles per a poder sintonitzar les emissores i seguir les instruccions transmeses per les autoritats competents.
- ✘ Continua atent als possibles avisos que per megafonia puguen donar les forces de l'ordre i roman preparat per a una possible evacuació (tingues llista la teua documentació i medicaments d'ús diari).

MATERIAL PIROTÈCNIC

- ✘ Adquireix els productes pirotècnics en establiments degudament autoritzats.
- ✘ Utilitza els productes pirotècnics deixant suficient espai amb les persones. Mai llances productes pirotècnics contra persones.
- ✘ No guardes petards en les butxaques.
- ✘ Mai encengues un petard dins de casa o en patis interiors.
- ✘ No subjectes els petards encesos amb les mans, ni els poses prop de la cara o el cos.
- ✘ Vigila que no hi haja a prop material inflamable.
- ✘ No introduïsquies petards en recipients per a fer-los esclatar, els fragments del recipient poden danyar a algú a causa de l'explosió.
- ✘ No empres cap material pirotècnic a menys de 500 metres de zones forestals.

En espectacles pirotècnics:

- ✘ Respecta la distància de seguretat. Situa't darrere de les tanques que la delimiten.
- ✘ Per a evitar lesions d'oïda, roman amb la boca oberta durant les mascletades.
- ✘ Protegeix-te de la caiguda d'objectes i restes de l'espectacle.
- ✘ No accedisques al recinte de seguretat, encara que haja acabat l'espectacle.
- ✘ Evita estacionar el teu vehicle en el lloc dels actes i carrers pròxims, podria resultar un obstacle en cas d'evacuació.
- ✘ Segueix les indicacions del personal de seguretat.

RISC RADIOLÒGIC

En presència de risc radiològic:

Com succeeix amb qualsevol radiació, l'important és evitar o limitar l'exposició. Busca refugi. Mentrestant, procura respirar a través d'un drap (camisa, abric...) per a limitar l'exposició.

Si el risc es produeix a l'interior d'un edifici ix immediatament i busca refugi segur.

A l'aire lliure:

Si s'ha produït una emissió atmosfèrica (fum provinent d'un incendi o bomba): busca immediatament refugi en l'edifici intacte més pròxim.

Si l'exposició es concentra en un punt: buscar immediatament refugi considerant que la distància és un factor atenuant del risc.

En interiors:

Si s'ha produït una emissió atmosfèrica (fum provinent d'un incendi o bomba):

- ✘ Roman dins de l'edifici durant l'emissió (fum).

- ✘ Desactiva la ventilació i calefacció, tanca les finestres, ventilacions, amortidors de fumeral, ventiladors de fuga i obertures de l'assecadora de roba. Porta amb tu sistemes que permeten comunicar-te i rebre informació (ràdio, telèfon ...).
- ✘ Busca refugi immediatament, preferiblement en un soterrani o en un quart interior. Segella finestres i portes exteriors que no encaixen perfectament amb cinta americana o tovalloles mullades per a reduir la infiltració de partícules radioactives.
- ✘ A manera de precaució, mantindre les mans lluny de la boca i no menjar o beure fins a llavar les mans i la cara. No fumar.
- ✘ Mantín-te a l'escolta i seguir les instruccions oficials impartides a través dels mitjans de comunicació (TV o ràdio).

Si l'exposició es concentra en un punt, buscar immediatament refugi considerant que la distància és un factor atenuant del risc.

Finalitzada l'exposició al risc:

Si consideres que pogueres haver quedat contaminat (possible presència de fum, líquid o pols radioactiva) Després de trobar refugis segurs, els qui han estat exposats a material radioactiu han de descontaminar-se. No menges, begues, fumes o col·locar les mans prop de la boca fins que les mans i la cara estiguen llavades i s'haja canviat la roba exterior possiblement contaminada.

Per a això, lleva't la roba i introdueix-la en una bossa plàstica que ha de quedar segellada. Dutxa't molt bé amb aigua i sabó procurant que l'aigua contaminada quede en una cubeta per a no contaminar el medi ambient. Busca atenció mèdica després que les autoritats indiquen que és segur eixir del refugi. Mantindre's a l'escolta i seguir les instruccions oficials impartides a través dels mitjans de comunicació (TV o ràdio).

EXPLOSIONS I ESFONDRAMENTS

Si hi ha una explosió o esfondrament:

- ✘ Protegeix-te amb algun element (taula,...) de les coses que poden caure al teu voltant. Quan deixen de caure, abandona ràpidament el lloc, prenent precaució amb el sòl i escales que estaran afeblits. Quan isques de l'edifici, vigila la caiguda dels enderros.
- ✘ Abandona l'edifici tan prompte com siga possible. No et detingues per a recuperar els teus béns personals o telefonades telefòniques.
- ✘ No utilitzes els ascensors.

Una vegada estigues fora:

- ✘ Evita quedar-te davant de finestres, portes de vidre i altres àrees potencialment perilloses.
- ✘ Allunya't dels accessos per a permetre l'arribada dels serveis d'emergències i l'evacuació de persones que encara estiguen en l'edifici.

Si quedes atrapat en els enderroc:

- ✗ Si és possible, utilitza una llanterna per a realitzar senyals sobre la teua ubicació.
- ✗ Evita moviments innecessaris per a no inhalar pols.
- ✗ Cobreix-te el nas i la boca amb què tingues a mà (el teixit de cotó dens pot actuar com un bon filtre)
- ✗ Fes soroll en una canonada o paret perquè els rescatadors puguen sentir on estàs.
- ✗ Si és possible, utilitza un xiulet o so fort per a realitzar senyals als rescatadors.
- ✗ Crida només com a últim recurs. Els crits poden fer-te inhalar quantitats perilloses de pols.

AUTOPROTECCIÓ

En les emergències, una part molt important de la població depén, almenys inicialment, de les seues pròpies possibilitats. És necessari que la població adquireisca consciència sobre els riscos que pot patir i es familiaritze amb les mesures de protecció que, en el seu cas, ha d'utilitzar.

L'autoprotecció constitueix una sèrie de mètodes i tècniques per a protegir-se un mateix. En protecció civil també l'autoprotecció engloba als procediments d'organització i mitjans amb els quals han de comptar els centres o dependències de pública concurrència, per a protegir el personal que es trobe en el seu interior.

A continuació, es desenvolupen alguns dels consells d'autoprotecció que s'han de conèixer davant d'una sèrie de perills o accidents.

INCENDIS EN EDIFICIS

Mesures preventives en els locals de treball:

- ✗ Informa't d'on es localitzen les eixides d'urgència i les vies previstes per a l'evacuació.
- ✗ Coneix on se situen els polsadors d'alarma i els mitjans d'extinció d'incendis.
- ✗ Familiaritza't amb el senyal d'alarma.
- ✗ Aprén a usar un extintor.

Mesures a adoptar davant un incendi:

- ✗ Si el foc és xicotet intenta apagar-lo, seguint les següents pautes:
 - Si es pren l'oli de la paella, cobreix-la amb una tapadora. Mai tires aigua, que podria propagar l'incendi.
 - Si el foc es produeix en un aparell elèctric desconnecta'l. Mai uses aigua per a apagar-lo, hi ha risc d'electrocució.
 - Si intentes apagar el foc tingues prevista la ruta per a fugir.
- ✗ Si no pots controlar el foc:
 - Tanca la porta on es troba el foc per a confinar-lo i retardar la seua propagació.
 - Avisa al 1·1·2 i dona la veu d'alarma.
- ✗ Si hi ha fum fora de l'habitació no isques i tanca la porta.

- ✗ Tapa les esclotxes amb tovalloles o llençols humits. Tanca les claus de gas.
- ✗ Si has d'eixir i hi ha fum respira a través d'un mocador humit.
- ✗ Avança acatxat o de quatre grapes i pegat a la paret.
- ✗ Si el foc es produeix en l'habitatge immediatament inferior a la teua, tanca finestres i baixa les persianes per a evitar l'entrada de fum i foc.
- ✗ No utilitzes ascensors, pot haver-hi un tall de fluid elèctric durant l'incendi.
- ✗ Si el camí està envaït pel fum torna per on has vingut.
- ✗ Si el foc pren les teues robes, no córregues. Tira't a terra i roda sobre tu mateix.
- ✗ Si el foc pren a una altra persona, cobreix-la totalment amb una manta.
- ✗ Actua amb ordre i serenitat.

ESPECTACLES PÚBLICS

- ✗ No introduïsqués en el recinte objectes que puguen afectar la seguretat de la resta d'espectadors.
- ✗ Segueix les instruccions dels serveis d'ordre.
- ✗ Informa't on es troben les eixides d'emergència.
- ✗ En entrar o eixir, no et pares en portes, corredors d'accés a localitats o vomitoris.
- ✗ Portar en braços o de la mà als xiquets.
- ✗ Abans d'entrar en el recinte, establir un punt de trobada amb els seus acompanyants per a poder-se reunir en cas de pèrdua.
- ✗ Mantín-te tranquil i seré davant qualsevol emergència.
- ✗ Sol·licita l'ajuda dels serveis d'ordre davant qualsevol emergència personal o col·lectiva.

ACCIDENTS DE CIRCULACIÓ

- ✗ Senyalitza degudament l'accident per a evitar que es produïsquen més col·lisions.
- ✗ Informa el telèfon 1·1·2 del nombre d'accidentats i el seu estat. Quant millor siga la informació que proporcionis al servei d'urgència, millor serà l'atenció que rebran els ferits.
- ✗ Mai mogues als accidentats, podries produir-los lesions més greus. No llevés el casc als motoristes.
- ✗ Elimina tota possible font d'ignició.
- ✗ En cas de combustible vessat, intenta cobrir-ho amb terra, o en el seu cas tapa la fugida.

BANYS EN PLATGES, RIUS, PANTANS I PISCINES

- ✗ Tingues precaució amb el sol. Pren-lo moderadament i aplica't protecció solar adequada al teu tipus de pell.
- ✗ No entres sobtadament en l'aigua, banya't el bescoll i les monyiques.
- ✗ Procura banyar-te en zones vigilades.
- ✗ No t'allunyes de la riba si no saps nadar.
- ✗ Compte amb els corrents que poden arrossegar-te i allunyant-te de la riba, especialment si estàs utilitzant matalafs o objectes unflables.
- ✗ Ix de l'aigua si sents algun símptoma estrany (mareig, rampes...)
- ✗ No te tires de cap en llocs de fons desconegut, podries colpejar-te amb el cap en el fons.
- ✗ Vigila en tot moment als xiquets per a evitar accidents.

- × Si algú té problemes en l'aigua el millor és llançar-li alguna cosa que flotació i demanar ajuda, perquè eixa persona podria arrossegar-te a tu.
- × Si utilitzes motos aquàtiques, taules de windsurf, embarcacions, etc., sigues respectuós amb les zones de bany.
- × No et banyes si hi ha tempesta, sobretot amb aparell elèctric; si has menjat o begut en excés; si estàs fatigat o no et trobes bé.

Banys en platges:

- × Respecta les banderes i altres senyals:



verd: normalitat



groga: precaució, l'aigua no ha de sobrepassar la cintura



roja: no banyar-se

- × Fes cas de les recomanacions dels socorristes.
- × Procura no endinsar-te en la mar nadant en solitari.
- × Compte amb els corrents que poden arrossegar-te i allunyant-te de la riba, especialment si estàs utilitzant matalafs o objectes unflables.
- × Si et sents arrossegat per un corrent, no intentes nadar en contra, fes-ho paral·lelament a la platja i una vegada fora del corrent, nada cap a la riba. Fes senyals d'auxili si no pots eixir del corrent.
- × Para atenció a les embarcacions, motos aquàtiques i taules de windsurf, podrien lesionar-te.

Banys en rius i pantans:

- × Evita banyar-te en zones de risc: rius de gran cabal, gorgs naturals o baix cascades d'aigua. Pot haver-hi corrents i remolins que t'arrosseguen.
- × Pot haver-hi cartells que indiquen l'existència d'algun perill. Fixa't en ells.
- × Evita engolir aigua, corres risc de patir una infecció.
- × Utilitza calçat especial per a l'aigua per a evitar ferides i corts als peus.

Banys en piscines i atraccions aquàtiques:

- × Compte amb les vores de les piscines i zones banyades: pots esvarar i lesionar-te.
- × Evita engolir aigua de la piscina, els productes químics que s'empren poden produir-te afeccions gàstriques.
- × Respecta les normes de seguretat.
- × Cuida les mesures d'higiene, recorda que utilitzes una instal·lació compartida. Dutxa't abans i després d'entrar en l'aigua.

AUTOPROTECCIÓ A la MUNTANYA

- × Estudia la ruta a seguir.

- ✗ Informa't de la meteorologia prevista.
- ✗ No vages mai només.
- ✗ Utilitza les peces i material adequat per a cada tipus d'activitat, especial compte amb el calçat. Protegeix-te del sol.
- ✗ Verifica el material i instal·lacions abans de procedir a realitzar una activitat (escalada, espeleologia, descens de barrancs...).
- ✗ Porta en la motxilla roba càlida de recanvi i provisions.
- ✗ Quan realitzes senderisme o excursions, procura no abandonar el grup de persones que t'acompanyen.
- ✗ Durant l'itinerari, intenta prendre punts de referència; poden resultar útils en cas de perdre't. Segueix els camins marcats i evita les dreceres dubtoses.
- ✗ En activitats de gran desgast, porta suficient aigua i aliments energètics.
- ✗ Informa sempre a algú de l'activitat que realitzaràs, així com el lloc i l'hora prevista de retorn.

En cas d'accident:

- ✗ Mantingues la calma. Cal evitar el pànic.
- ✗ Verifica l'estat de l'accidentat: si està conscient, respira, té hemorràgies o possibles fractures.
- ✗ Tracta de moure el menys possible a l'accidentat, sobretot si el seu estat es considera greu o si pogueren existir possibles lesions de columna.
- ✗ No abandones a l'accidentat i, en cas de ser necessari per a sol·licitar ajuda, i si la gravetat permet moure-ho, intenta situar-ho en un lloc sec i còmode.
- ✗ Informa del lloc exacte de l'accident, així com la manera d'accés.

EN CAS D'EMERGÈNCIA TELEFONAR AL 1·1·2

La informació que s'ha de proporcionar al 1·1·2 variarà segons el tipus d'incidència. Ací t'ofereim una xicoteta guia de dades que has de facilitar:

- ✗ Tipus d'accident i lloc exacte (en la mar, coordenades geogràfiques i referències terrestres). Procura proporcionar el màxim de dades de què disposes.
- ✗ Persones involucrades en l'accident i el seu estat (conscient, fractures, hemorràgies...). Dades personals del/les persones accidentades.
- ✗ Forma d'accés al lloc de l'accident.
- ✗ Condicions meteorològiques.
- ✗ Facilita el teu número de telèfon i espera als serveis d'urgències per a guiar-los al lloc.

Procura mantindre la calma i proporciona les dades el més clara i objectivament possible.

Annex IV

Plans d'Autoprotecció

En aquest Annex s'inclou la relació de plans d'autoprotecció existents en el municipi que es referisquen a instal·lacions, edificis públics o esdeveniments inclosos en el PTM. Així mateix, s'inclourà còpia de tots aquells dels quals es dispose.

Actualment, no es disposa o no existeix cap document d'aquest àmbit redactat.

Annex V
Cartografia

- 1. Ubicació**
- 2. Medi Físic**
- 3. Infraestructures del T.M.**
 - 3.1. Infraestructures – Zona urbana**
- 4. Equipaments del T.M.**
 - 4.1. Equipaments – Zona Urbana**
 - 4.2. Equipaments – Casc urbà**
- 5. Evacuació del T.M.**
 - 5.1. Evacuació – Casc urbà**
 - 5.2. Evacuació – Vall Paradís – La Solana**
 - 5.3. Evacuació – Almàssera**
 - 5.4. Evacuació – Zona La Solana**
 - 5.5. Evacuació – Zona Benibrahim**
- 6.1. Risc d'incendi forestal del TM**
 - 6.1.1. Risc d'incendi forestal – Zona urbana**
- 6.2. Risc d'inundacions del TM**
 - 6.2.1. Risc d'inundacions – Zona urbana**
- 6.3.1. Risc sísmic – Edat edificacions**
 - 6.3.1.1. Risc sísmic – Edat edificacions – Casc urbà**
 - 6.3.1.2. Risc sísmic – Edat edificacions – Vall Paradís – La Solana**
 - 6.3.1.3. Risc sísmic – Edat edificacions – Almàssera**
 - 6.3.1.4. Risc sísmic – Edat edificacions – Zona La Solana**
 - 6.3.1.5. Risc sísmic – Edat edificacions – Zona Benibrahim**
- 6.3.2. Risc sísmic – Altura edificacions**
 - 6.3.2.1. Risc sísmic – Altura edificacions – Casc urbà**
 - 6.3.2.2. Risc sísmic – Altura edificacions – Vall Paradís – La Solana**
 - 6.3.2.3. Risc sísmic – Altura edificacions – Almàssera**
 - 6.3.2.4. Risc sísmic – Altura edificacions – Zona La Solana**
 - 6.3.2.5. Risc sísmic – Altura edificacions – Zona Benibrahim**
- 6.4. Risc de nevades, desprendiments i esllavissaments del TM**
 - 6.4.1. Risc de nevades, desprendiments i esllavissaments – Zona Urbana**
- 6.5. Risc de transport de mercaderies perilloses – Zona urbana**